

Loftware Guía de instalación de controladores de impresoras

Rev-2024-3



Tabla de contenidos

1. Instalación de controladores de impresoras	5
1.1. Instalación con PrnInst	5
1.1.1. Pasos introductorios	6
1.1.2. Pasos para la instalación en puertos de red	9
1.1.2.1. Instalación en puertos de red con Detección de redes	9
1.1.2.2. Instalación manual en puertos de red	11
1.1.3. Pasos para la instalación en puertos USB	14
1.1.4. Pasos para la instalación en puertos Bluetooth	15
1.1.5. Pasos para la instalación en otros puertos	17
1.1.6. Opciones de la impresora	18
1.1.7. Proceso de instalación	19
1.2. Instalación de controladores de impresoras basada en Windows	20
1.2.1. Instalación de controladores de impresoras con herramientas de Windows	20
1.2.1.1. Configuración de controlador Plug and Play	21
1.2.1.2. Controlador de impresora disponible en el sitio Windows Update	22
1.2.1.3. Instalación manual del controlador de impresora (el controlador no está disponible en el sitio Windows Update)	22
1.2.1.4. Instalación de controladores de impresoras	23
1.2.1.4.1. Sintaxis	23
1.2.1.4.2. Ejemplo	23
2. Eliminación de controladores de impresoras	24
2.1. Quitar controladores de impresora con PrnInst	24
2.1.1. Quitar uno o más controladores de impresora	24
2.1.2. Quitar controladores de impresora precargados	26
2.2. Quitar controladores de impresora con las herramientas de Windows	28
2.3. Quitar controladores desde la tienda de controladores de Windows	28
3. Actualización de controladores de impresoras	30
3.1. Actualizar controladores con trabajos de impresión en el administrador de trabajos de impresión de Windows	32
4. Resolución de problemas	34
4.1. Controlador de impresora bloqueado	34
4.1.1. Ejemplo: El Explorador de Windows bloquea un controlador	34
4.2. Posibles problemas durante la actualización de controladores de impresora	35
5. Apéndice A: Instalar controladores de impresora en máquinas de servidor y cliente con Windows	37
5.1. Instalar controladores en servidores	37
5.2. Agregar impresoras en computadoras cliente	39
5.3. Actualizar controladores en servidores	40
5.4. Actualizar los controladores de los clientes	44
5.5. Cambiar la configuración de impresión predeterminada	45
5.6. Devolver los controladores a una versión anterior	47
En el servidor	47
En el cliente	48

5.7. Solución de problemas (quitar controladores de los servidores)	49
6. Apéndice B: Parámetros de la línea de comandos de PrnInst para instalar y eliminar controladores de impresora	52
INSTPRN: Instalación de controladores de impresora	52
INSTMULTPRN: Instalación de varias impresoras	53
LANG: Configuración del idioma de PrnInst	53
UNINSTALLPRN: Desinstalar una impresora específica	54
UNINSTALLALL: Desinstalar todas las impresoras	55
NOLICENCE: No mostrar licencias	55
DIR: Cambiar la ruta de navegación inicial	56
PREINSTALL: Preinstalar paquete de controladores	56
UNINSTALLPACKAGE: Desinstalar paquete de controladores	56
INSTALLPORTMON: Instalación silenciosa de Advanced Port Monitor	57

1. Instalación de controladores de impresoras

Use este documento para conocer los procedimientos de instalación, actualización, desinstalación y solución de problemas de controladores de impresora de Loftware en sistemas Windows. Este documento hace referencia a **Windows 10**, pero pueden aplicarse pasos similares a otros sistemas operativos Windows compatibles.

Hay dos maneras de instalar controladores de impresoras Loftware. Recomendamos que use la aplicación **PrnInst** de [Loftware](#)



NOTA

Antes de comenzar la instalación del controlador de la impresora, asegúrese de estar registrado como administrador.

1.1. Instalación con PrnInst

El **Asistente de instalación de impresoras (PrnInst)** es una aplicación de tipo asistente para instalar controladores de impresora de Loftware en un sistema Windows.

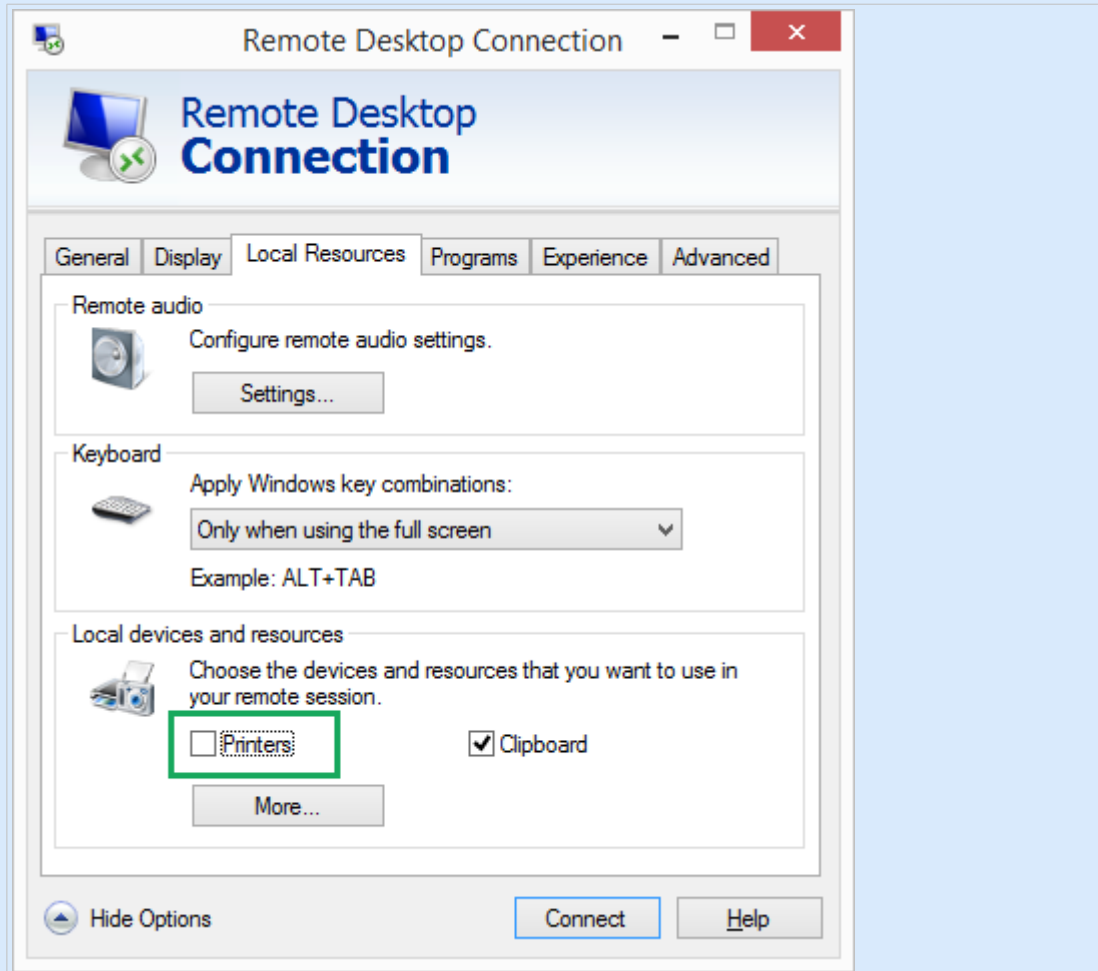
La instalación de controladores mediante PrnInst está disponible para dispositivos conectados a una red LAN o a cualquier otro puerto informático.

Descargue su controlador de impresora de Loftware desde la [página de descargas para impresoras](#) y ejecute el archivo .exe autoextraíble que descargó. La aplicación PrnInst se inicia automáticamente. Siga los pasos del asistente descritos abajo para instalar el controlador.



NOTA

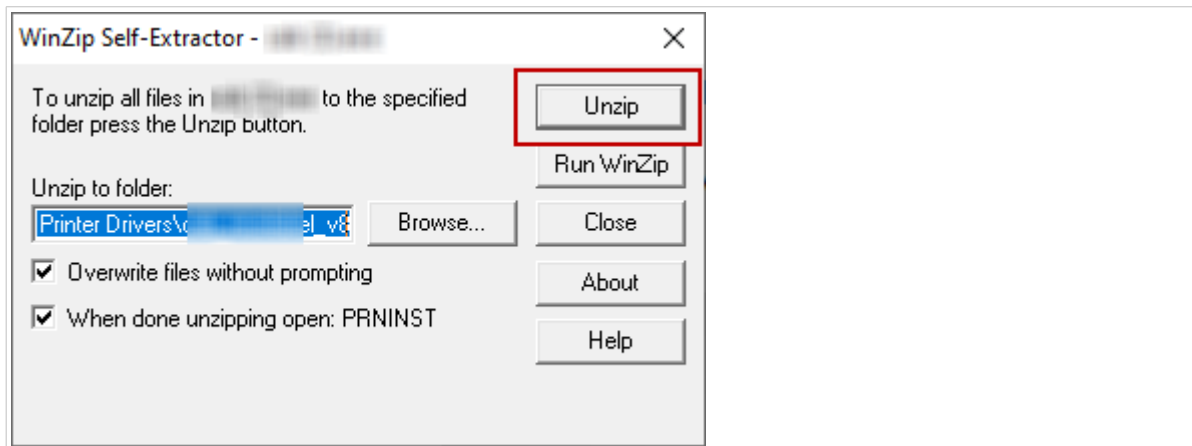
Inhabilite el mapeo de impresoras cuando instale su controlador de impresora mediante Conexión a Escritorio remoto. Para inhabilitar el mapeo de impresoras, abra la ventana **Conexión a Escritorio remoto** y anule la selección de la opción **Impresoras** en la pestaña **Recursos locales**.



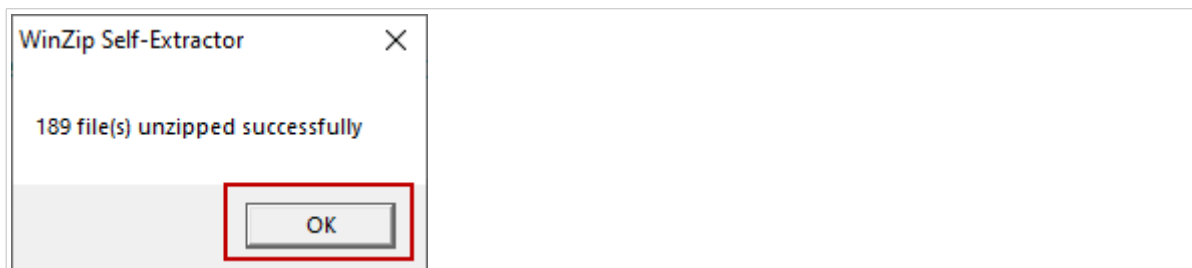
1.1.1. Pasos introductorios

Para completar los pasos introductorios de PrnInst:

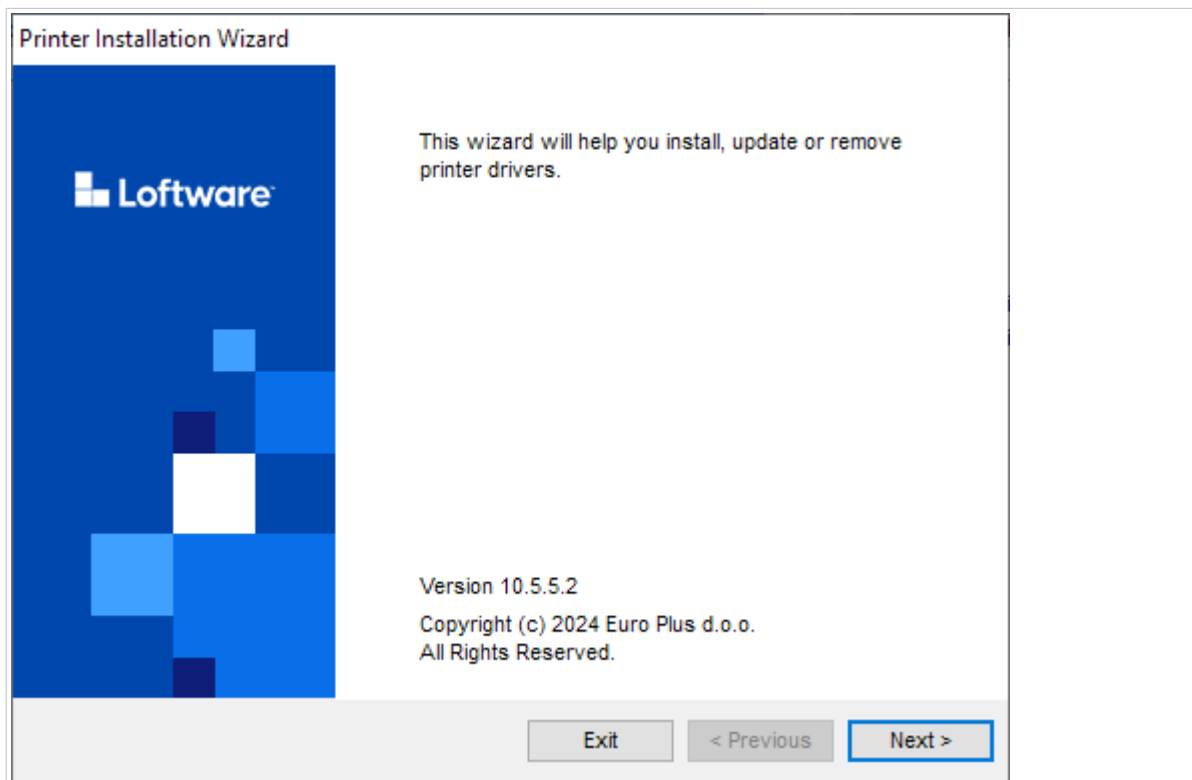
1. Haga doble clic en el archivo de paquete .exe que descargó y seleccione el botón **Descomprimir**.



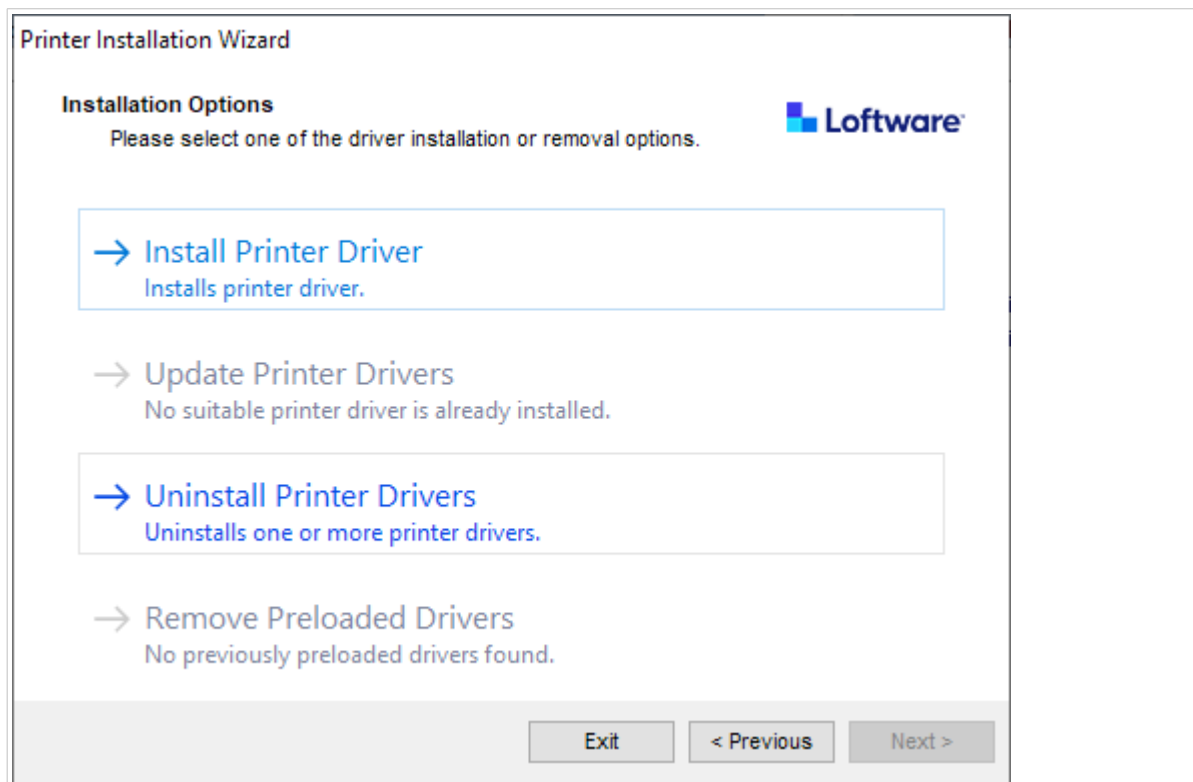
2. Una vez que los archivos se extraigan automáticamente, haga clic en **Aceptar**.



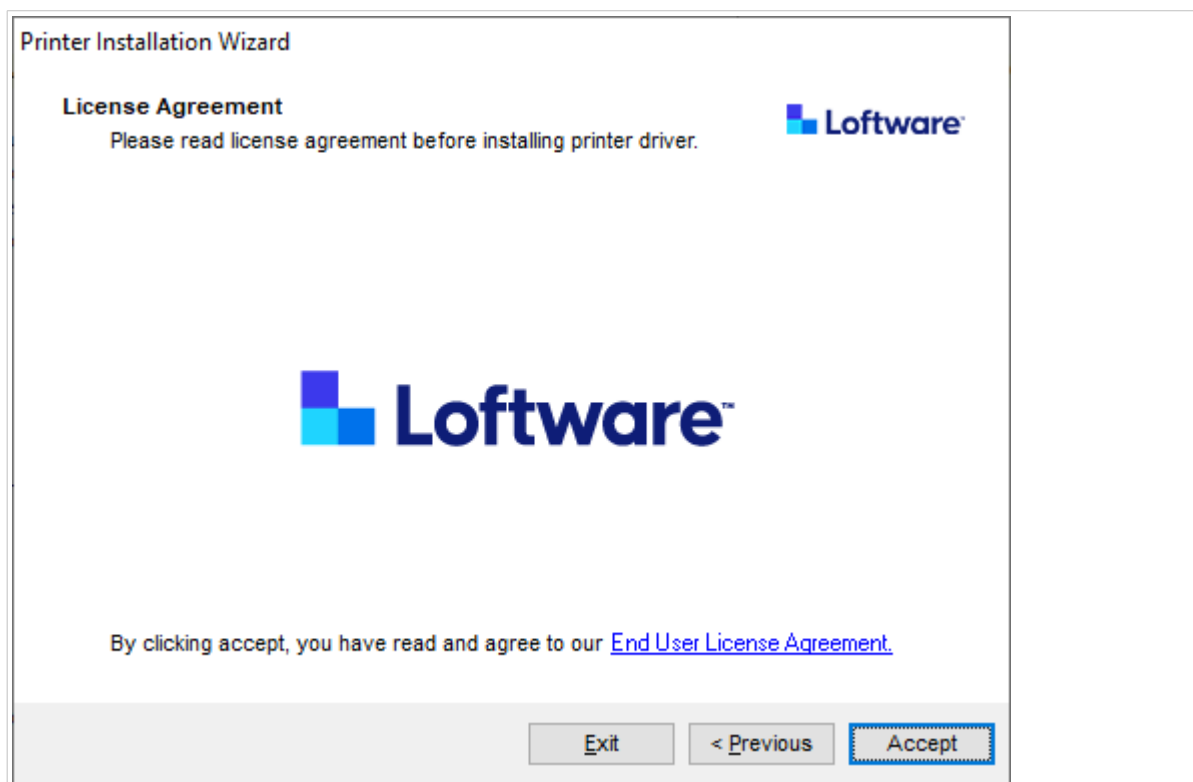
3. Deje que la computadora ejecute el asistente de instalación de la impresora.
4. Aparecerá la pantalla de bienvenida. Haga clic en **Siguiente**.



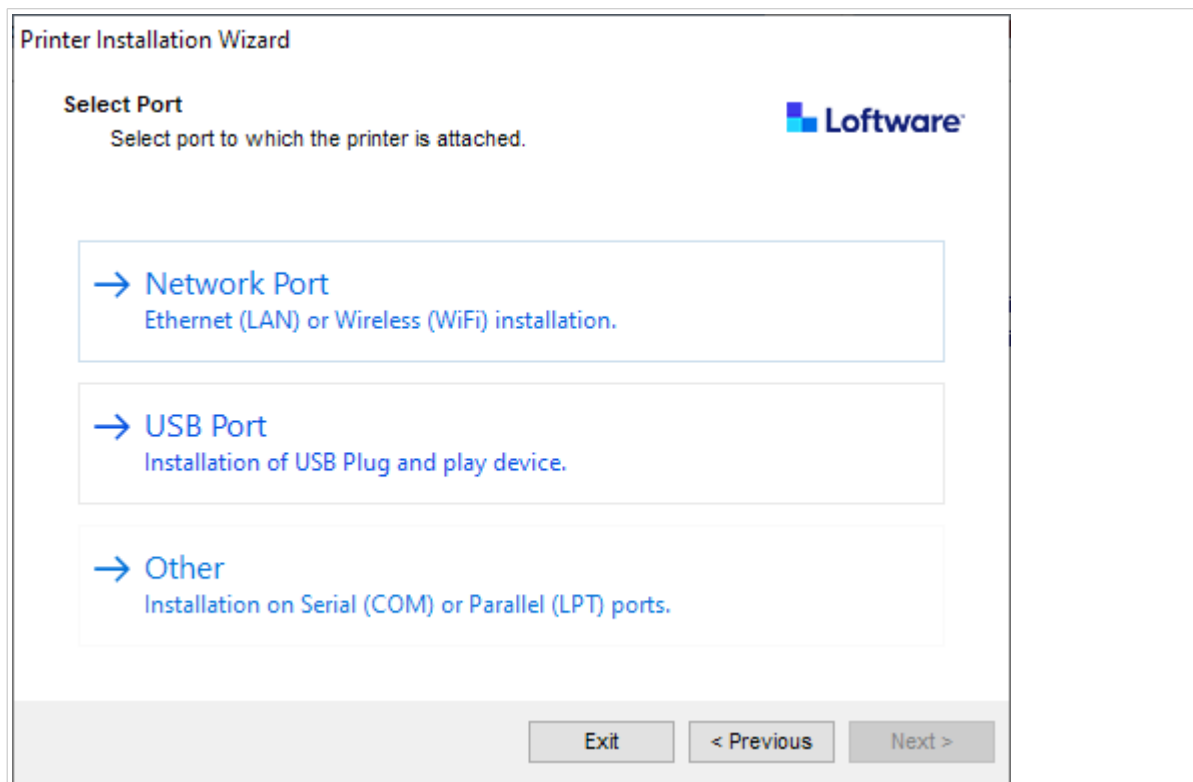
5. Seleccione **Instalar controlador de impresora** y haga clic en **Siguiente**.



6. Acepte los términos del **Acuerdo de licencia**.



7. Seleccione el puerto de la impresora y haga clic en **Siguiente**.



Los pasos correspondientes a las opciones de puerto de impresora disponibles se describen en los siguientes temas:

- [Pasos para la instalación en puertos de red](#)
- [Pasos para la instalación en puertos USB](#)
- [Pasos para la instalación en puertos Bluetooth](#)
- [Pasos para la instalación en otros puertos](#)



NOTA

Verifique los puertos disponibles en la impresora antes de seleccionar el puerto de impresora que desea usar en la instalación. Algunos modelos de impresora tienen una selección limitada de puertos de impresora.

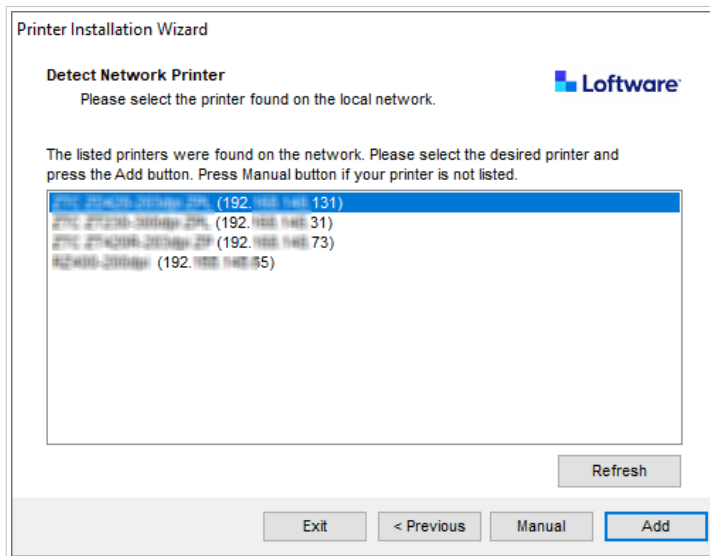
1.1.2. Pasos para la instalación en puertos de red

Después de seleccionar el puerto de red, instale una de las impresoras descubiertas en la red o instale la impresora manualmente.

1.1.2.1. Instalación en puertos de red con Detección de redes

Se abre la ventana **Detectar impresora de red** después de que se inicia el proceso de instalación en el puerto de red.

1. Seleccione la impresora de red detectada y haga clic en **Agregar**.



NOTA

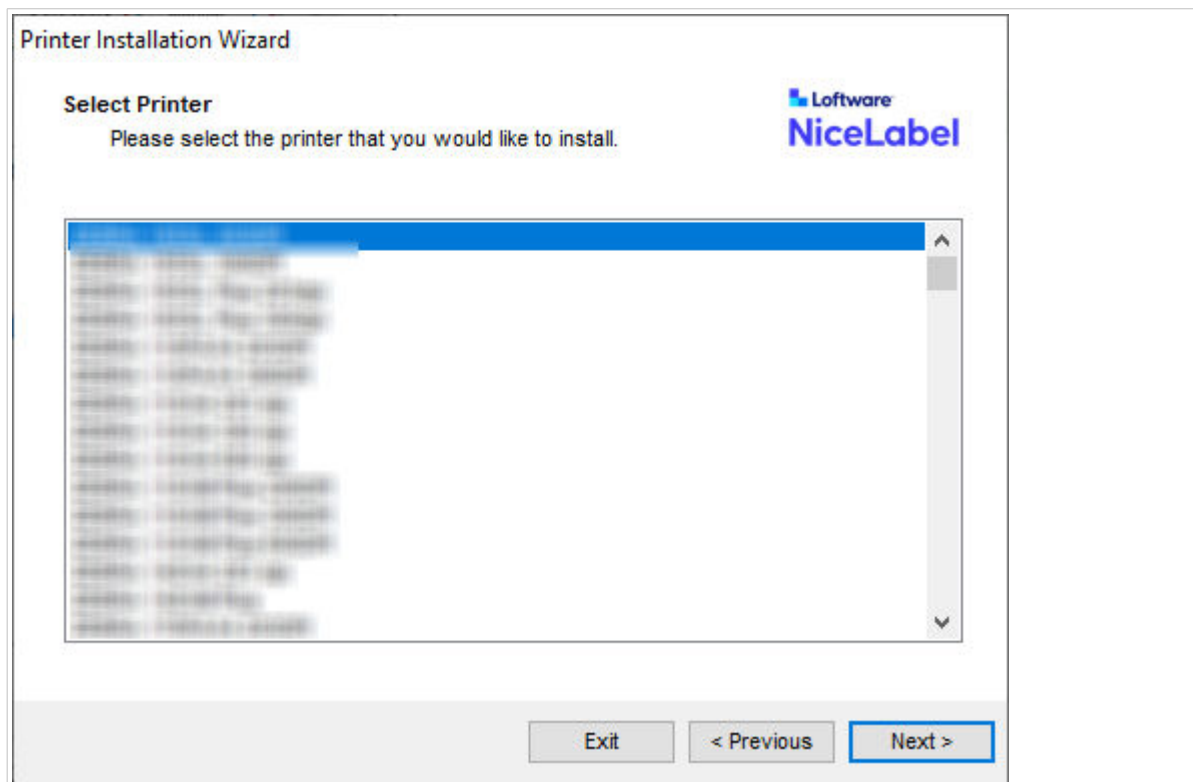
Los puertos de red en uso aparecen al final de la lista y en gris.



NOTA

En el caso de las impresoras que se identifican según la serie (en lugar del modelo exacto), seleccione la serie de impresora de las opciones que aparecen en la lista. Esta serie puede incluir varios modelos de impresora. Esta selección lo dirige al paso [Opciones de impresora](#).

2. Si aparecen modelos específicos del proveedor de la impresora detectada, seleccione la opción correspondiente y haga clic en **Siguiente**.



3. El asistente lo dirige al paso [Opciones de impresora](#).
4. Siga las instrucciones del asistente para instalar el controlador de su impresora.



NOTA

La Detección de redes está disponible si el modelo de la impresora es compatible con la comunicación bidireccional.

1.1.2.2. Instalación manual en puertos de red

Se abre la ventana **Detectar impresora de red** después de que se inicia el proceso de instalación en el puerto de red.

1. Para comenzar la instalación manual de controladores de impresora en un puerto de red, haga clic en **Manual**.

Printer Installation Wizard

Select Network Port
Select the port your printer is connected to.

Create a new network port
 Use an existing port:

Port	Type	Configuration
LAN_192.168.1.100:9100	TCP/IP Advanced Port...	192.168.1.100:9100
LAN_192.168.1.100:9100	TCP/IP Advanced Port...	192.168.1.100:9100
LAN_192.168.1.100:7790	TCP/IP Advanced Port...	192.168.1.100:7790
LAN_192.168.1.100:9100	TCP/IP Advanced Port...	192.168.1.100:9100
LAN_192.168.1.100:9100	TCP/IP Advanced Port...	192.168.1.100:9100
LAN_192.168.1.100:9100	TCP/IP Advanced Port...	192.168.1.100:9100
LAN_192.168.1.100:9100	TCP/IP Advanced Port...	192.168.1.100:9100

Show all ports

Configure

Exit < Previous Next >

Printer Installation Wizard

Add Network Port
Enter port configuration for the desired printer.

Port name: LAN_My_Network_printer

Printer Name or IP Address:

Port number: 9100

Exit < Previous Next >

- **Nombre del puerto:** Define el nombre del puerto de red que se creará.



IMPORTANTE

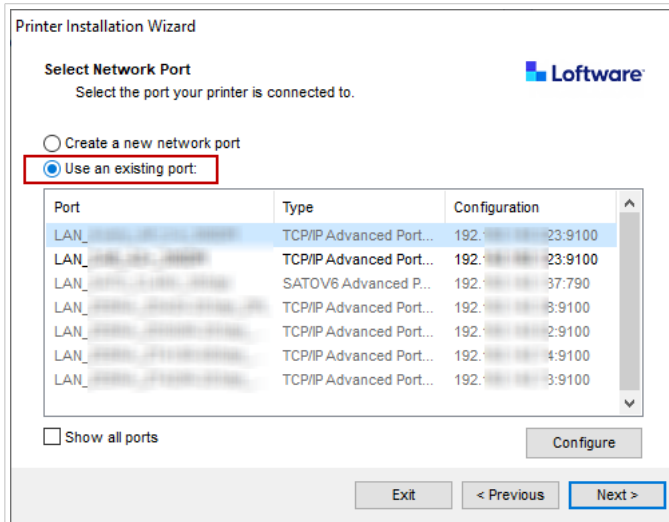
Use el prefijo "LAN_" en el **Nombre del puerto** para indicarle al controlador de la impresora que se trata de un puerto habilitado para la comunicación bidireccional. Sin el prefijo "LAN_", la comunicación bidireccional se suspende y se inhabilita la verificación del estado de la impresora.

Ejemplo:

LAN_NicePrinter_300 dpi

- **Nombre de la impresora o dirección IP:** Define la impresora que se conecta al puerto de red recién creado.

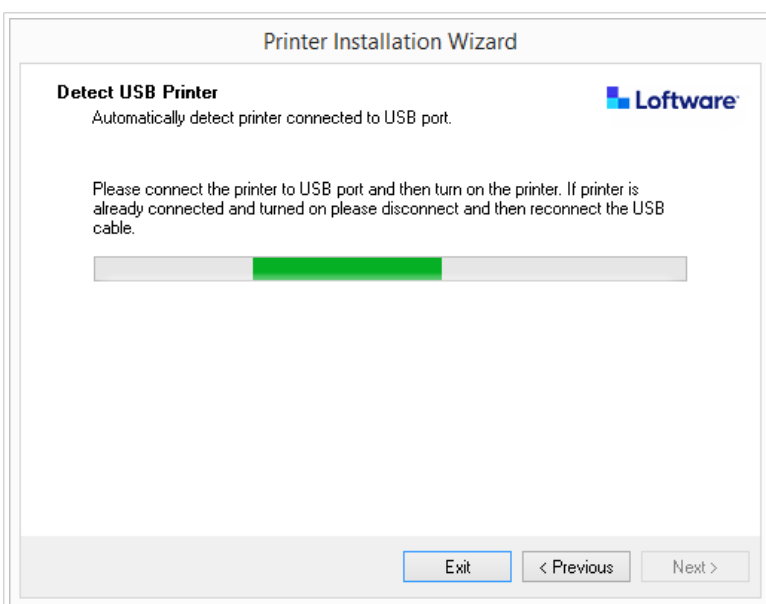
- **Número de puerto:** El número de puerto de red recién creado. PrnInst sugiere el número automáticamente.
- **Usar un puerto existente:** Selecciona un puerto de red detectado automáticamente para conectar la impresora.



- Habilite la opción **Mostrar todos los puertos** para mostrar todos los puertos disponibles (incluso los que no son de red).
- Haga clic en **Siguiente** para pasar al paso [Opciones de impresora](#).

1.1.3. Pasos para la instalación en puertos USB

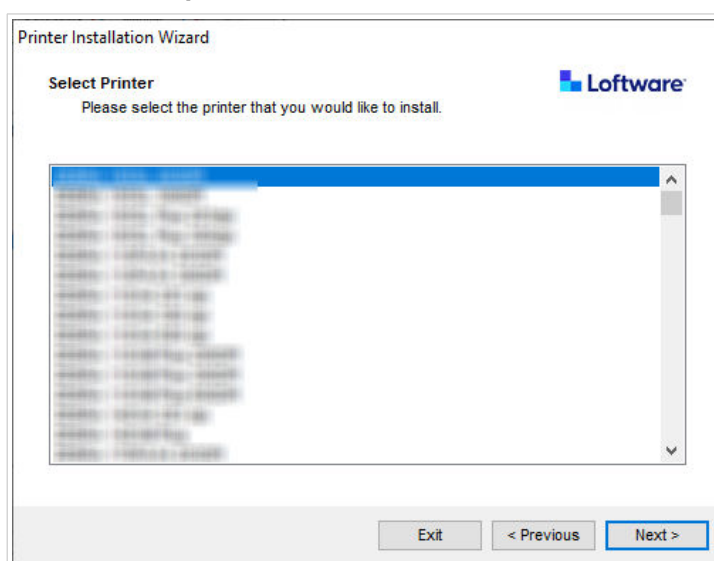
Comience la instalación de la impresora USB sin conectar la impresora a la computadora.



Conecte y encienda la impresora USB cuando el asistente de instalación se lo indique.

Cuando se instala una impresora USB, PrnInst detecta automáticamente la impresora conectada mediante la función Plug and Play.

1. PrnInst lo lleva a la última etapa del proceso de instalación del controlador. Se abre la [ventana de opciones de la impresora](#).
2. Si el controlador de la impresora conectada ya está instalado, PrnInst le ofrece la opción de actualizar el controlador. Haga clic en **Siguiente** para pasar a [Actualizar controlador de impresora](#). Si el controlador no reconoce el identificador de Plug and Play de la impresora, se abre la ventana **Seleccionar impresora**.

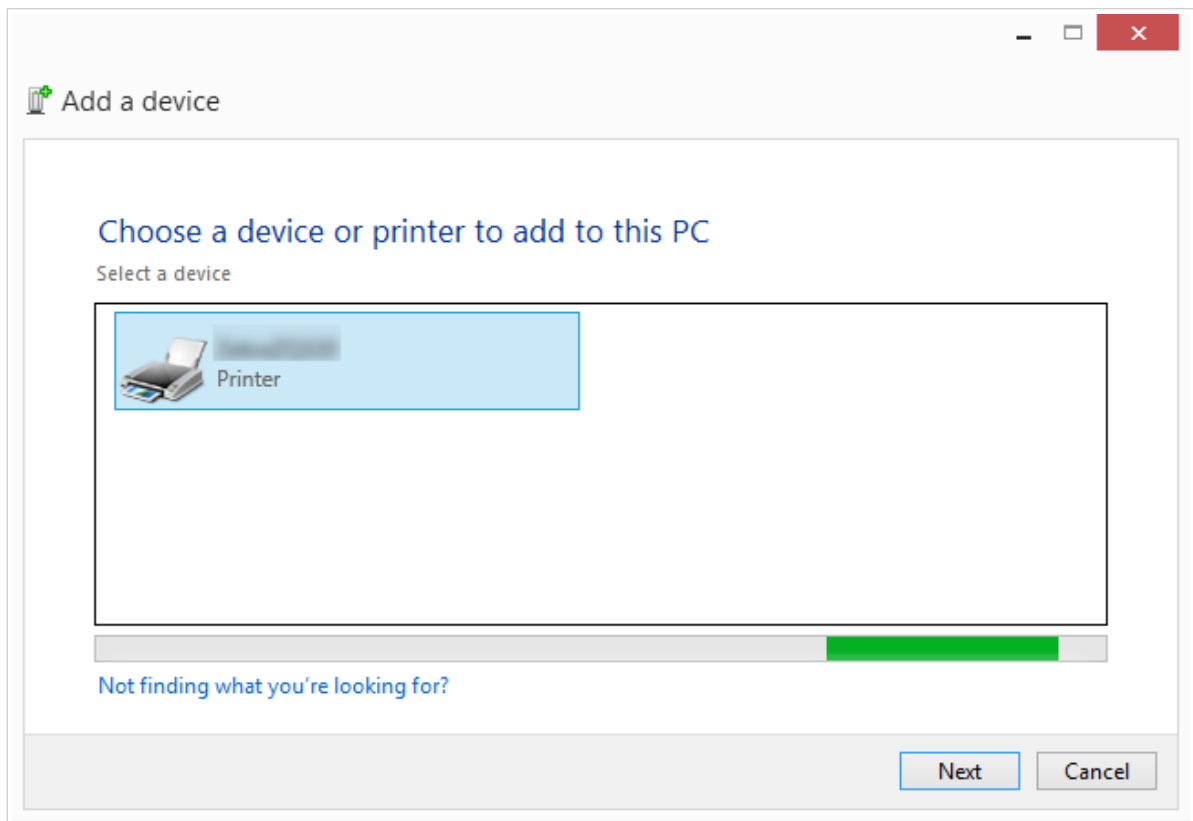


3. Haga clic en **Siguiente** después de seleccionar el modelo de la impresora. PrnInst lo lleva a la última etapa del proceso de instalación del controlador. Se abre la [ventana de opciones de la impresora](#).

1.1.4. Pasos para la instalación en puertos Bluetooth

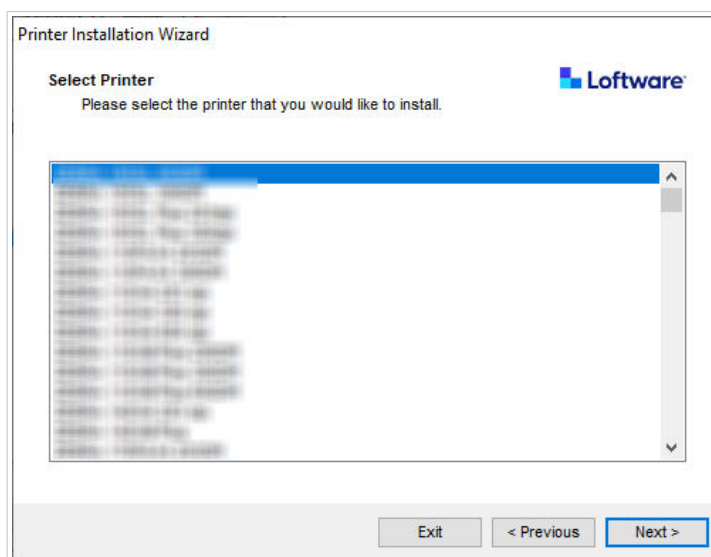
Después de seleccionar la opción de conexión de impresora en puerto Bluetooth, siga los pasos que se indican a continuación.

1. PrnInst hace un escaneo automático para detectar impresoras Bluetooth disponibles. Asegúrese de que impresora esté encendida y sea visible.



Una vez que PnInst detecta la impresora Bluetooth, haga clic en Siguiente.

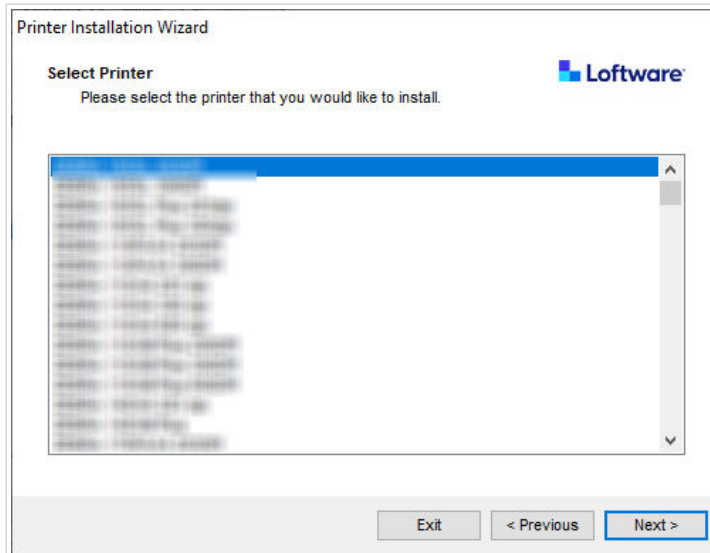
2. Vincule la impresora Bluetooth con su computadora. Para completar la vinculación, la contraseña de la ventana de instalación debe coincidir con la que imprime la impresora:
 - Si las contraseñas coinciden, haga clic en Sí. Esto hace que continúe el proceso de instalación.
 - Si las contraseñas no coinciden, haga clic en No. Esto hace que se reinicie el proceso de instalación. Una vez que las contraseñas coincidan, haga clic en Sí para continuar.
3. Seleccione la impresora que desea instalar. Haga clic en Siguiente para pasar al paso [Opciones de impresora](#).



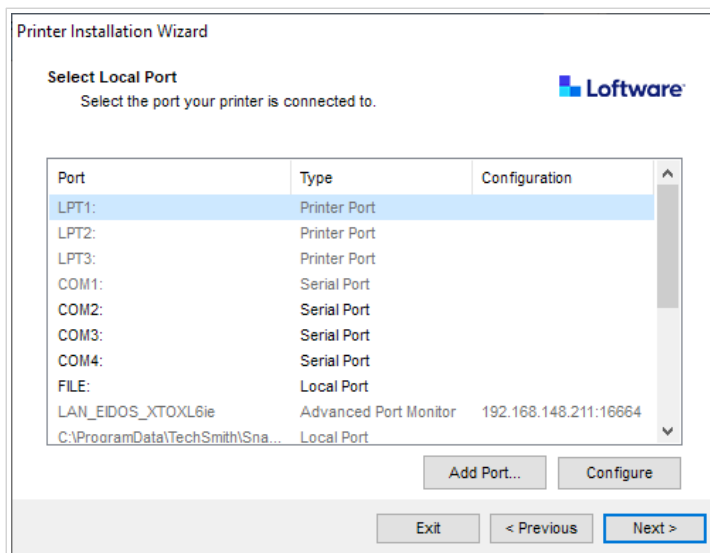
1.1.5. Pasos para la instalación en otros puertos

La selección de **Otros** puertos permite conectar una impresora a puertos paralelos (LPT), en serie (COM) o de otro tipo que no figuran en el paso de selección de puertos inicial. Después de seleccionar la opción de conexión de **Otros** puertos, siga los pasos que se indican a continuación.

1. Seleccione el modelo de la impresora.



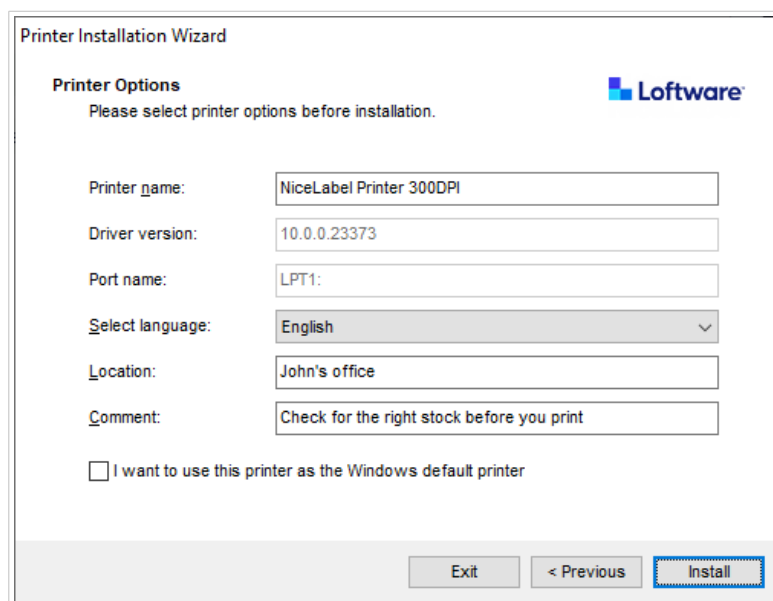
2. Defina el puerto al que se conectará la impresora. Puede seleccionar el puerto existente o agregar un puerto nuevo.



- El botón **Agregar puerto...** abre la ventana **Configuración avanzada de puerto TCP/IP**. Configure y use este puerto para sus impresoras de red.
 - El botón **Configurar** permite modificar la configuración del puerto existente.
3. Haga clic en **Siguiente** para pasar a las [Opciones de la impresora](#).

1.1.6. Opciones de la impresora

En la ventana **Opciones de la impresora**, puede configurar o modificar los parámetros de identidad de su impresora.



Printer Installation Wizard

Printer Options

Please select printer options before installation.

Printer name: NiceLabel Printer 300DPI

Driver version: 10.0.0.23373

Port name: LPT1

Select language: English

Location: John's office

Comment: Check for the right stock before you print

I want to use this printer as the Windows default printer

Exit < Previous Install

- **Nombre de la impresora.** Puede cambiar el nombre predeterminado de la impresora que se proporcionó durante la instalación del controlador. Puede configurar el nombre de la impresora para que sea más fácil reconocerla después de la instalación.
- **Seleccionar idioma.** Seleccione el idioma que prefiere usar durante la instalación.



NOTA

El idioma de la interfaz de usuario (IU) del controlador en sí en la computadora puede ser distinto del idioma seleccionado durante la instalación. El idioma de la IU del controlador depende de la **Configuración de idioma** de su computadora.

- **Ubicación:** Agrega información sobre la ubicación física de la impresora. Esto permite ubicar la impresora en caso de que haya varias instaladas en la computadora. La ubicación que ingrese no es más que un comentario de su parte. No afecta el funcionamiento del controlador. También puede agregar o cambiar sus datos de ubicación en **Propiedades de la impresora > General** después de instalar el controlador.
- **Comentario:** Agrega información o comentarios adicionales acerca de la impresora. Use esta opción también para identificar la impresora en caso de tener varias impresoras instaladas en la computadora. El comentario que ingrese no es más que una nota de su parte. No afecta el funcionamiento del controlador. También puede agregar o cambiar sus datos de comentario en **Propiedades de la impresora > pestaña General** después de instalar el controlador.

Habilite **Deseo usar esta impresora como impresora predeterminada de Windows** a fin de configurar la impresora actual como impresora predeterminada del sistema.



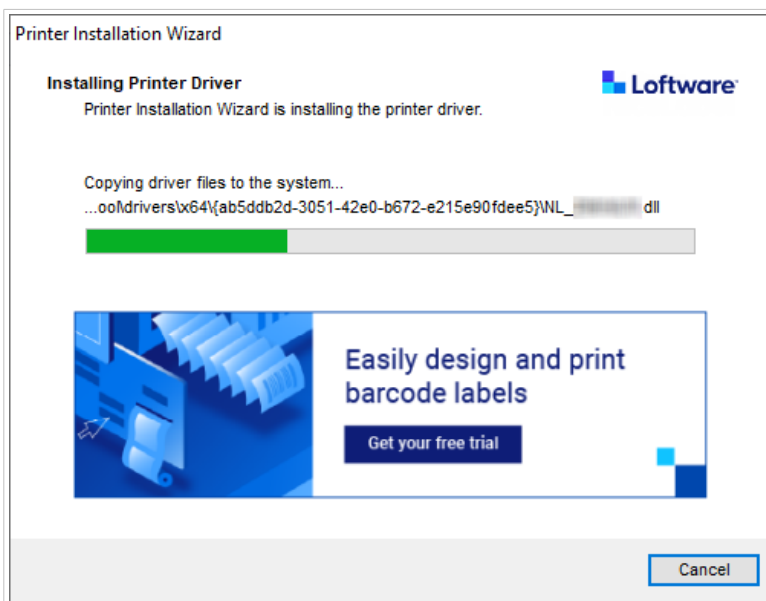
NOTA

Puede cambiar la impresora predeterminada más adelante en **Impresora y escáneres** en su sistema.

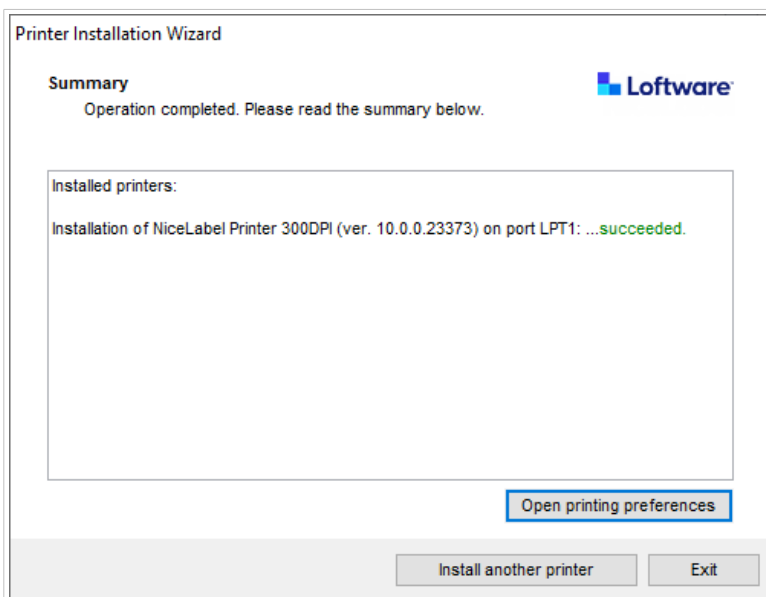
Haga clic en Instalar para iniciar el [proceso de instalación de los controladores de impresoras](#).

1.1.7. Proceso de instalación

Cuando se hace clic en **Instalar**, aparece la ventana de instalación de controladores de impresora.



La ventana **Resumen** aparece una vez que se completa la instalación correctamente.



Para familiarizarse con las particularidades de su impresora, habilite la opción **Abrir lineamientos de instalación de impresora** cuando se cierre el asistente. Una vez completada la instalación, se abre la ventana **Ayuda**, en la que se explican los pasos necesarios para imprimir correctamente con la impresora recién instalada.

Haga clic en **Abrir preferencias de impresión** para cambiar la configuración predeterminada de su impresora. También puede configurar su impresora más adelante en la configuración de Windows, en la sección **Impresoras y escáneres**.

Haga clic en **Instalar otra impresora** si desea continuar instalando otras impresoras del mismo fabricante.

1.2. Instalación de controladores de impresoras basada en Windows



NOTA

Use este método solo en situaciones especiales en las que PrnInst no es aceptable.

Puede instalar su controlador de impresora Loftware con las herramientas de Windows. La instalación es igual que con otros controladores de impresora basados en Windows.

1.2.1. Instalación de controladores de impresoras con herramientas de Windows



NOTA

Para este tipo de instalación, la computadora debe estar conectada a Internet.

Puede instalar el controlador de la impresora con las herramientas de Windows:

- **Plug and Play.** Instale el controlador de su impresora con los servicios de Windows Update.
- Opción **Agregar impresora o escáner** en la sección **Impresoras y escáneres** de la configuración de Windows.

Use Windows Installer en computadoras que se conectan a las impresoras por los siguientes medios:

- Puerto USB
- Puerto paralelo (LPT)

1.2.1.1. Configuración de controlador Plug and Play

Durante este procedimiento, Windows detecta automáticamente la impresora recién conectada utilizando un evento Plug and Play en los puertos USB y LPT.

Para instalar el controlador de impresora Software, haga lo siguiente:

1. Conecte su impresora al puerto USB o LPT de su computadora.
2. Encienda la impresora.
3. La computadora ubica automáticamente el controlador en Internet y descarga el paquete de instalación a la computadora. Inmediatamente se realiza la instalación automática.

La impresora ya está lista para usarse.

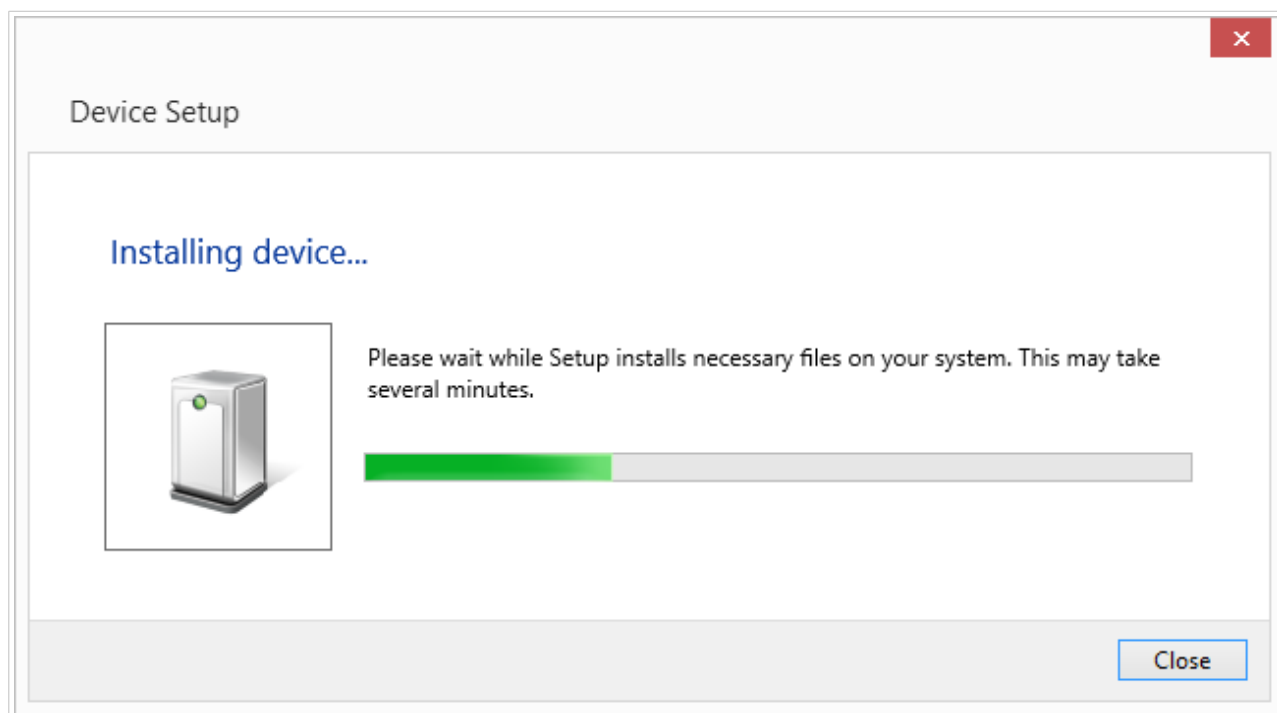


NOTA

La detección automática de las impresoras es compatible con los puertos USB y LPT únicamente. Use PrnInst para instalar su controlador en otros puertos.

El procedimiento de detección **Agregar una impresora** es diferente según el sistema operativo.

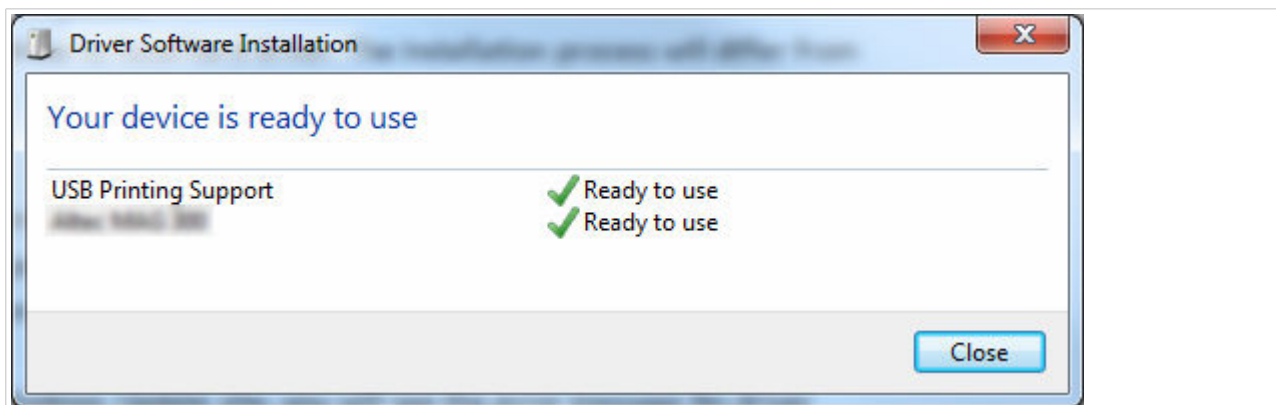
El sistema operativo verifica automáticamente Windows Update e instala el controlador.



El procedimiento de instalación varía según si el controlador de la impresora está disponible en el sitio de Windows Update o no. Consulte las situaciones que se presentan en las dos subsecciones siguientes.

1.2.1.2. Controlador de impresora disponible en el sitio Windows Update

Se descarga e instala automáticamente el controlador de la impresora. Un mensaje de notificación del sistema avisa cuando se completa la instalación. Si hace clic en el mensaje de notificación, se muestra el cuadro de diálogo **Instalación de software de controlador** nuevo. Controle el estado de la instalación utilizando este cuadro de diálogo:



1.2.1.3. Instalación manual del controlador de impresora (el controlador no está disponible en el sitio Windows Update)

Si el controlador de la impresora no está disponible en el sitio Windows Update, descargue el controlador en su disco. Siga estos pasos para instalar un controlador de impresora de Loftware utilizando el procedimiento manual de Windows **Agregar una impresora**.

1. Conecte su impresora a la computadora.
2. Encienda la impresora.
3. Windows detecta la impresora.
4. Windows Update busca automáticamente el controlador en línea y falla. Comience la instalación manual.



NOTA

La instalación manual del controlador varía según el sistema operativo.

5. Abra el **Panel del control** y vaya a **Hardware y sonido > Dispositivos e impresoras > Administrador de dispositivos**
6. Expandir el nodo **Otros dispositivos**. La impresora instalada se muestra aquí.
7. Haga clic con el botón derecho en la impresora y seleccione **Actualizar software de controlador**.
8. Cuando aparezca el mensaje **¿Cómo quiere buscar el software de controlador?**, seleccione **Buscar software de controlador en el equipo**.

1.2.1.4. Instalación de controladores de impresoras

Use el proceso de preinstalación para lo siguiente:

- Acelere su proceso de instalación sin el proceso de Windows Update.
- Simplifique la instalación de impresoras USB en casos en los que los controladores de la impresora no están disponibles en el sitio de Windows Update.

Para preinstalar el controlador de su impresora, use las [opciones de la línea de comandos de PrnInst](#).

Si el sistema detecta un nuevo dispositivo mediante un evento Plug and Play (en un puerto USB o paralelo), Windows instala automáticamente el controlador de impresora preinstalado. No se conecta a Windows Update para buscar el controlador.

1.2.1.4.1. SINTAXIS

```
PrnInst.exe /PREINSTALL=<full path to INF file>
```

1.2.1.4.2. EJEMPLO

```
PrnInst.exe /PREINSTALL=C:\Drivers\SAMPLE_DRIVER\SAMPLE_DRIVER.inf
```

2. Eliminación de controladores de impresoras

Puede quitar los controladores de impresora de Loftware con la aplicación PrnInst con las herramientas administrativas de Windows.



NOTA

Para quitar los controladores de impresora, inicie sesión en Windows como un usuario con derechos suficientes.

Antes de quitar los controladores de una impresora, asegúrese de lo siguiente:

- La impresora no debe estar configurada como impresora predeterminada.
- No debe haber trabajos de impresión esperando en la cola de impresión.
- La impresora no debe estar bloqueada por el proceso de administrador de trabajos de impresión de Windows.

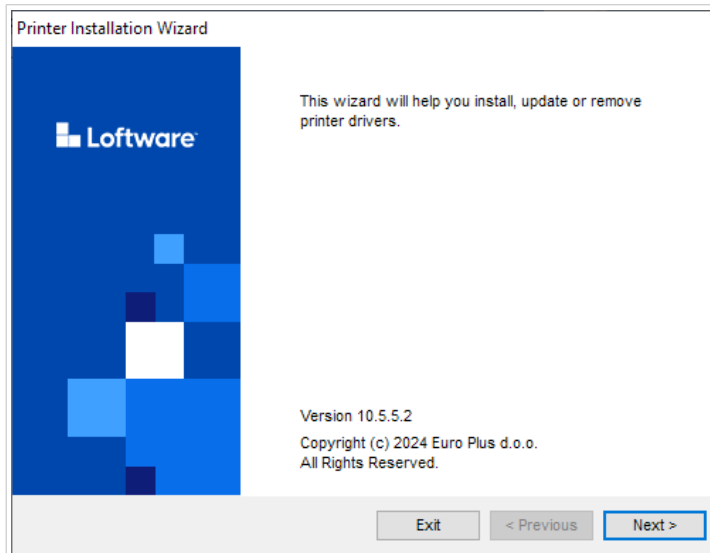
Si no puede borrar los controladores de la impresora, realice una de las siguientes acciones:

- Reinicie el administrador de trabajos de impresión de Windows.
- Borre los trabajos de impresión del administrador de trabajos de impresión de Windows.
- Reinicie la computadora.

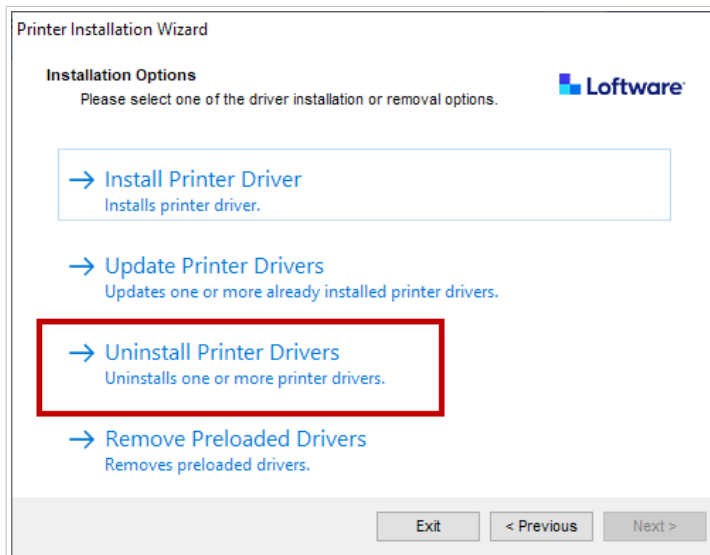
2.1. Quitar controladores de impresora con PrnInst

2.1.1. Quitar uno o más controladores de impresora

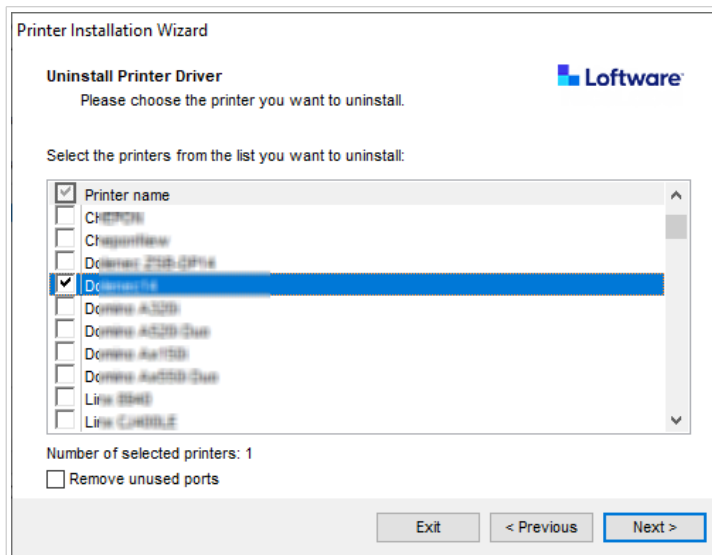
1. Ejecute *PrnInst.exe*.
2. Se abre la pantalla de bienvenida. Haga clic en **Siguiente**.



3. Seleccione **Desinstalar controladores de impresora.**



4. Seleccione los controladores de impresoras que desea eliminar.



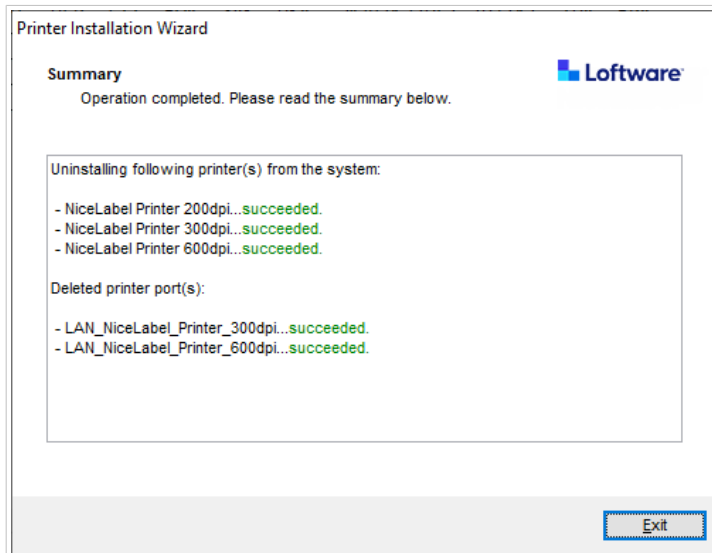
Habilite **Quitar puertos no utilizados** para que se quite el puerto de la impresora después de desinstalar el controlador. Cuando se desinstala el controlador, el puerto de la impresora se quita solo si no hay otras impresoras que lo usen.



NOTA

Quitar puertos no utilizados quita solo los puertos de NiceLabel Advanced Port Monitor. Esta opción no quita los puertos TCP/IP, USB, LPT ni otros puertos estándar.

- Haga clic en **Siguiente** para terminar el proceso de eliminación y revisar el resumen.



2.1.2. Quitar controladores de impresora precargados

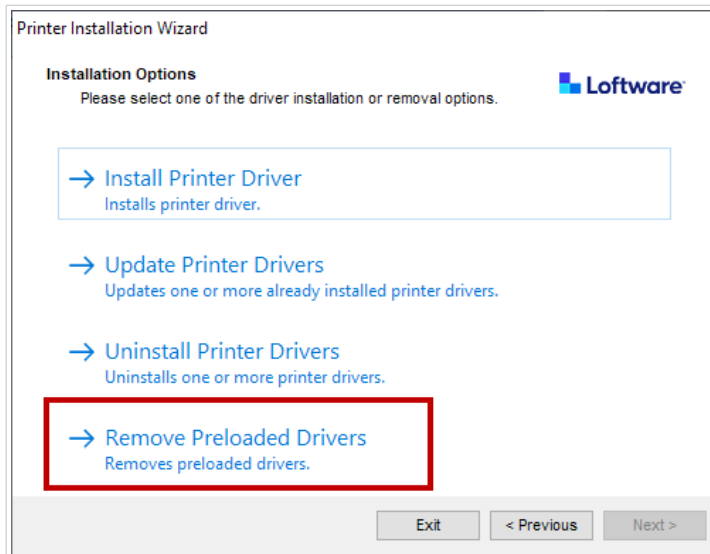
Puede quitar uno o más controladores precargados a la vez.



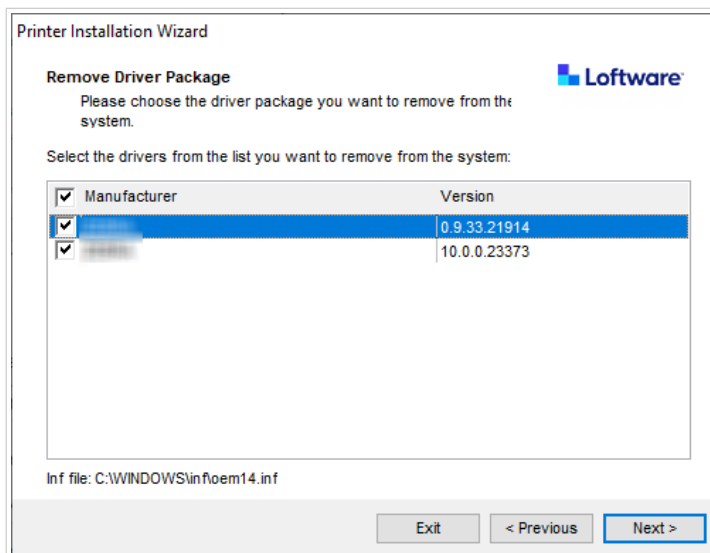
NOTA

La opción **Quitar controladores precargados** solo quita los archivos de instalación de los controladores del sistema. Para desinstalar los controladores, seleccione la opción **Desinstalar controladores de impresora**.

1. Inicie PrnInst y haga clic en **Siguiente**.
2. Seleccione **Quitar controladores precargados**.



3. Haga clic en **Siguiente**.
4. Seleccione las impresoras que desea quitar y haga clic en **Siguiente**.



2.2. Quitar controladores de impresora con las herramientas de Windows



NOTA

Use este método solo en situaciones especiales en las que PrnInst no es aceptable.

Puede quitar los controladores de impresora en la consola **Administración de impresión**.



NOTA

En algunos sistemas Windows, la consola **Administración de impresión** no está habilitada de forma predeterminada.

1. Para abrir la consola **Administración de impresión**, presione la tecla **Windows** y escriba "Administración de impresión".
2. Expanda **Servidores de impresión** > *Nombre_de_su_computadora*.
3. Haga clic en el nodo **Impresoras**.
4. Seleccione la impresora y bórrala.
5. Haga clic en el nodo **Controladores**.
6. Haga clic con el botón derecho en el controlador y seleccione **Quitar paquete de controladores...**

El controlador de la impresora se quita del sistema.

2.3. Quitar controladores desde la tienda de controladores de Windows

Para quitar por completo los archivos de un controlador, primero debe desinstalar el controlador de la impresora. Consulte la sección [Cómo quitar controladores de impresora](#). Cuando se quita un controlador de impresora de la computadora, el procedimiento solo quita la impresora como dispositivo. Los archivos del controlador permanecen en el disco. Cuando se vuelve a conectar la impresora, Windows instala el controlador de impresora almacenado previamente. Para verificar qué controladores están almacenados actualmente en el sistema, haga lo siguiente:

1. Ejecute la ventana de Símbolo del sistema como administrador.
2. Ingrese el comando `pnputil.exe -e`
3. Aparece una lista de todos los archivos INF de los controladores instalados. Los archivos se muestran de la siguiente forma:

oem<number>.inf

```
Published name : oem8.inf
Driver package provider : NiceLabel
Class : Printers
Driver date and version : 01/22/2020 8.2.2.18704
Signer name : Euro Plus d.o.o.
```

4. Busque el archivo INF correcto. Verifique lo siguiente:
 - El **proveedor del paquete de controladores**.
 - La **fecha y versión del controlador**.
5. Para borrar los archivos de un controlador, use el siguiente comando: `pnputil.exe -f -d oem<number>.inf`

El controlador y todos los archivos del controlador se quitan del sistema.

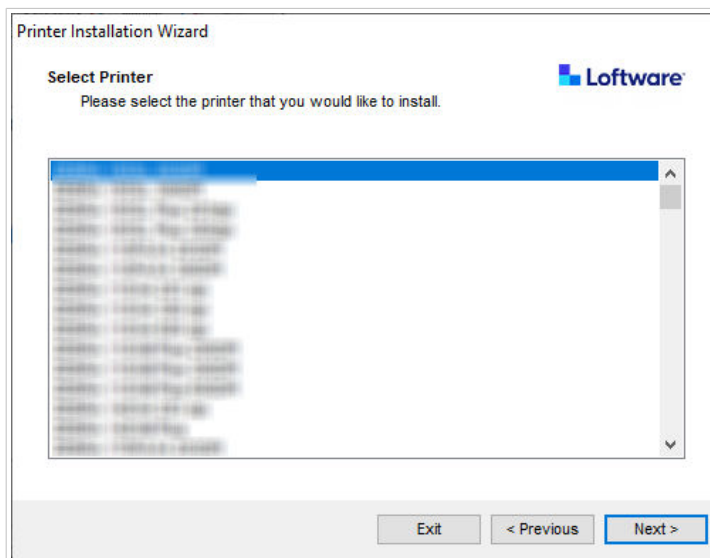
3. Actualización de controladores de impresoras

Puede actualizar los controladores de impresora con la aplicación PrnInst. El procedimiento es similar al que se sigue para instalar controladores de impresora con PrnInst.

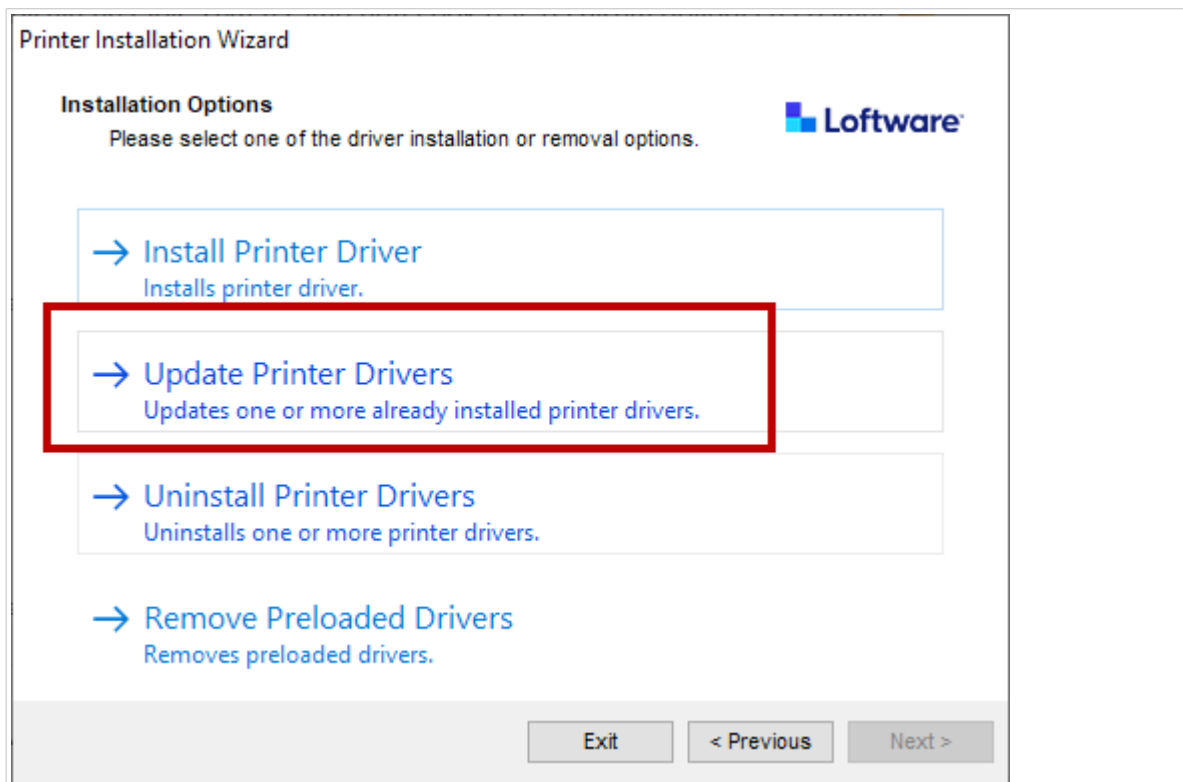
Si instaló varios controladores de la misma distribución de controladores de impresoras, los controladores de todas esas impresoras se actualizan con solo actualizar uno de los controladores.

Para actualizar un controlador de impresora, haga lo siguiente:

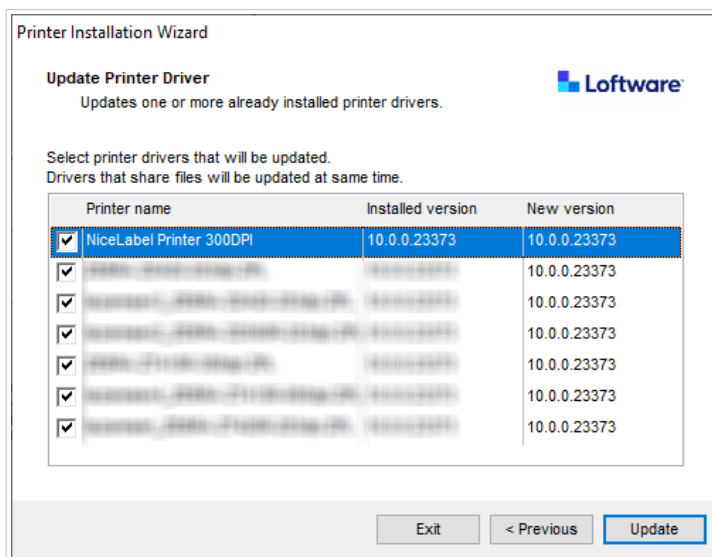
1. Ejecute *PrnInst.exe*.
2. Se abre la pantalla de bienvenida. Haga clic en **Siguiente**.



3. Se abre la ventana **Opciones de instalación**. Haga clic en la opción **Actualizar controladores de impresora**.



4. En el paso **Actualizar controlador de impresora**, puede seleccionar o deseleccionar todos los controladores de impresora. Hay algunos controladores que no pueden seleccionarse o deseleccionarse.



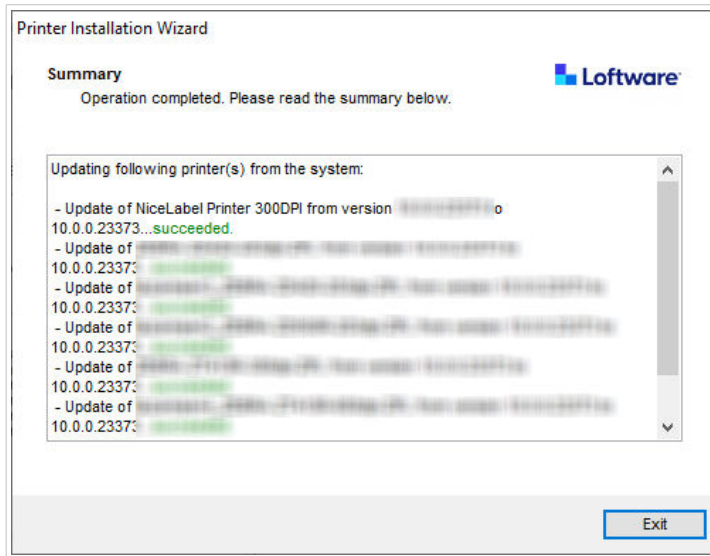
5. Compare la columna **Versión instalada** con la columna **Versión nueva** para obtener detalles sobre la actualización de la versión. Haga clic en **Actualizar**.



NOTA

Las impresoras que aparecen en gris faltan actualmente, y no pueden actualizarse.

6. La ventana **Resumen** se abre cuando se completa correctamente una actualización de controlador.

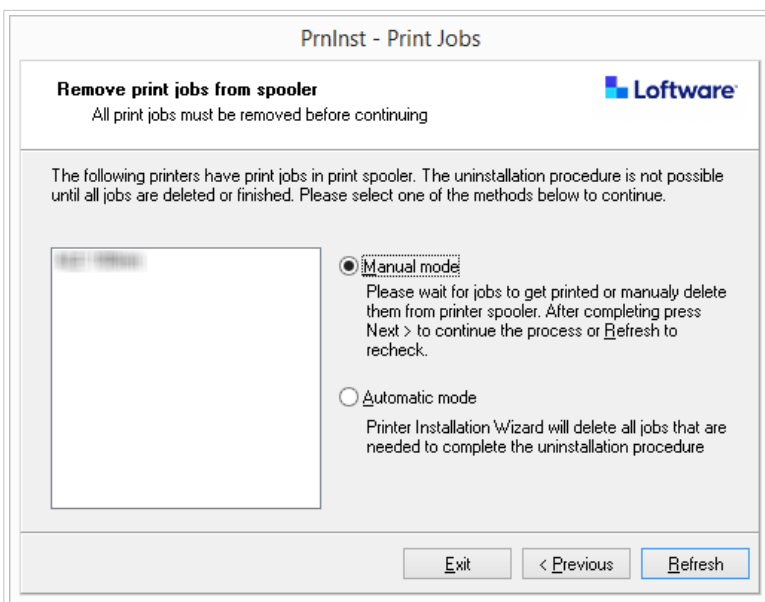


7. Haga clic en **Salir** para cerrar PrnInst.

Los controladores de impresora ya están actualizados.

3.1. Actualizar controladores con trabajos de impresión en el administrador de trabajos de impresión de Windows

Si hay trabajos de impresión en espera en el administrador de trabajos de impresión de Windows, PrnInst muestra una notificación:



El controlador puede actualizarse en:

- **Modo manual.** Quita manualmente los trabajos de impresión actuales del administrador de trabajos de impresión. Para verificar si la cola está vacía y continuar con la actualización del controlador, haga clic en **Actualizar**.
- **Modo automático.** PrnInst borra todos los trabajos del administrador de trabajos de impresión y continúa con la actualización.

Para verificar que se hayan actualizado los controladores de la impresora, revise la versión del controlador en la pestaña **Acerca de** después de la actualización. Si aparece la versión anterior, reinicie Windows para completar el proceso de actualización.

4. Resolución de problemas

4.1. Controlador de impresora bloqueado

Durante la instalación, PrnInst revisa si hay aplicaciones que puedan bloquear los archivos del controlador de la impresora e impedir la instalación. El asistente de instalación muestra las aplicaciones que generan bloqueos.



AVISO

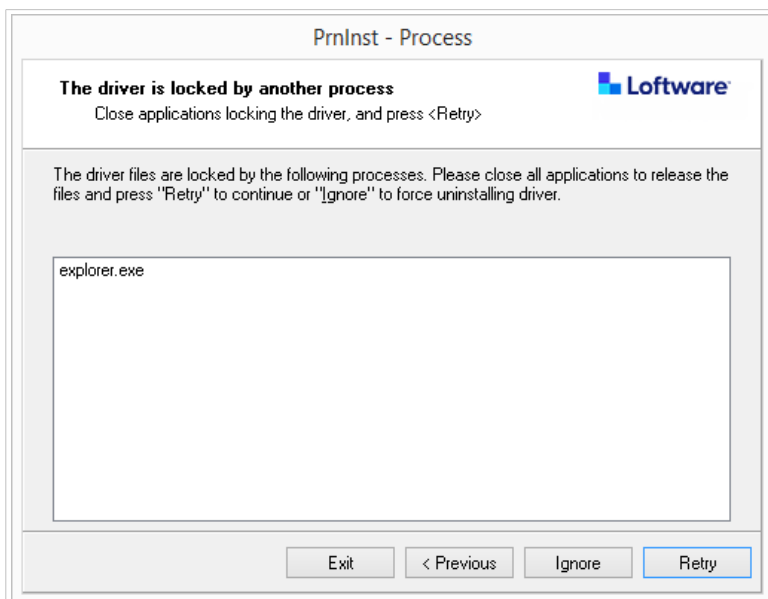
Los controladores bloqueados no pueden instalarse, desinstalarse ni actualizarse.

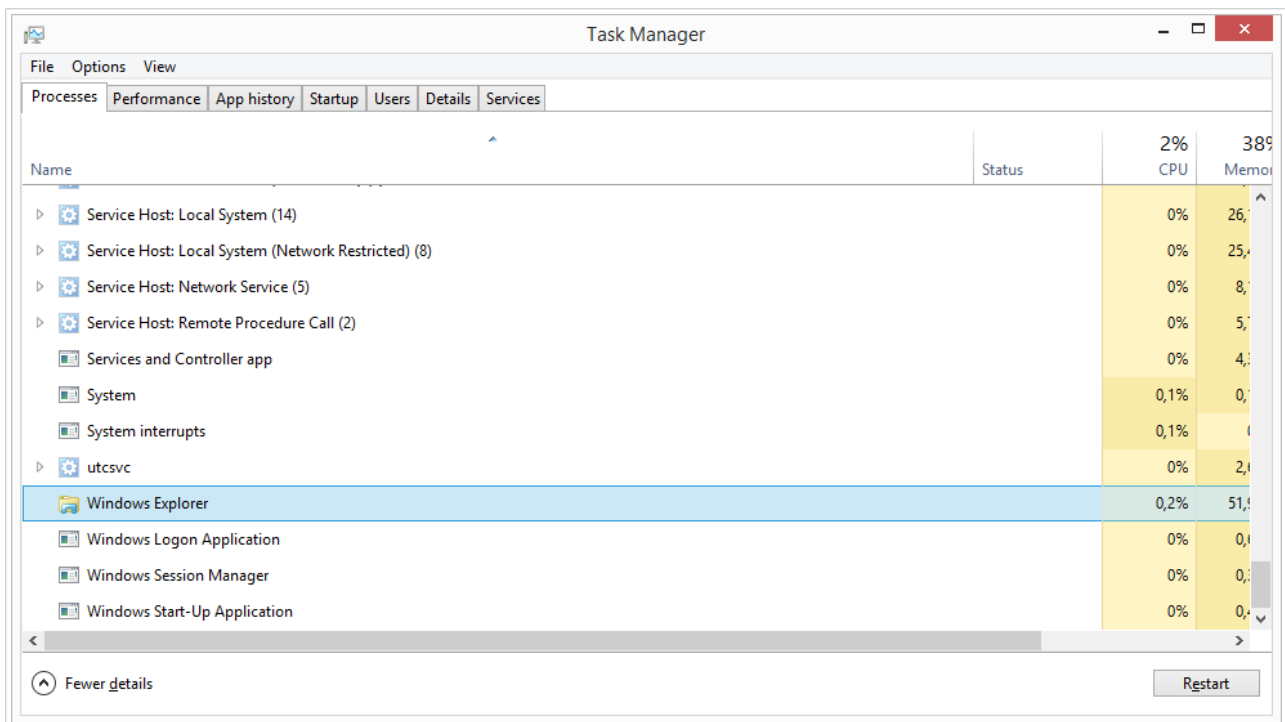
Para desbloquear un controlador de impresora, haga lo siguiente:

- Cierre las aplicaciones que están bloqueando el controlador de la impresora.
- Cancele la instalación y reinicie la computadora. Después de reiniciarla, repita el procedimiento de instalación.
- Si cerrar la ventana de la aplicación no tiene ningún efecto, use el **Administrador de tareas** para finalizar las tareas. Consulte los ejemplos que se muestran a continuación.
- Continúe con la instalación. El proceso de instalación crea copias de los archivos del controlador y completa la instalación una vez que se reinicia la computadora.

4.1.1. Ejemplo: El Explorador de Windows bloquea un controlador

Reinicie el proceso del **Explorador de Windows** en el **Administrador de tareas** > pestaña **Procesos**. Haga clic con el botón derecho en el proceso **Explorador de Windows** y seleccione **Reiniciar**.





Ahora puede hacer clic en **Reintentar** en la ventana de instalación del controlador. La instalación debería completarse.

4.2. Posibles problemas durante la actualización de controladores de impresora

Cuando se instala un controlador nuevo, el instalador también actualiza los otros controladores de la misma marca de impresoras. Los siguientes problemas pueden impedir la instalación del controlador nuevo:

- Otra aplicación bloqueó el controlador de la impresora. Consulte el tema sobre [controladores de impresora bloqueados](#) para resolver el problema.
- Hay trabajos de impresión esperando en el administrador de trabajos de impresión. Espere a que se completen los trabajos de impresión o bórrelos del administrador de trabajos de impresión de Windows.

La mayoría de los problemas se resuelve reiniciando la computadora. Después de reiniciarla, vuelva a intentar el proceso de instalación. Recomendamos que use la [utilidad de instalación PrnInst](#). Estas son las ventajas del método de instalación con PrnInst:

- PrnInst le informa los posibles problemas.
- PrnInst ayuda a resolver los problemas que pueden presentarse durante la actualización de un controlador.

Para verificar que se hayan actualizado los controladores de la impresora, revise la versión del controlador en la pestaña **Acerca de** después de la actualización. Si aparece la versión anterior, reinicie Windows para completar el proceso de actualización.

5. Apéndice A: Instalar controladores de impresora en máquinas de servidor y cliente con Windows

Use este tema para aprender cómo instalar controladores de impresora compartidos de Loftware en servidores y clientes, cómo actualizarlos y cómo devolverlos a una versión anterior. Este documento hace referencias a la versión del SO para servidores **Windows Server 2016**, y el SO para clientes **Windows 10**, pero puede seguir pasos similares en otros sistemas operativos Windows compatibles.



NOTA

Recomendamos instalar los controladores de impresora de forma local, pero los controladores de impresora compartidos son la opción preferida en algunos entornos complejos.

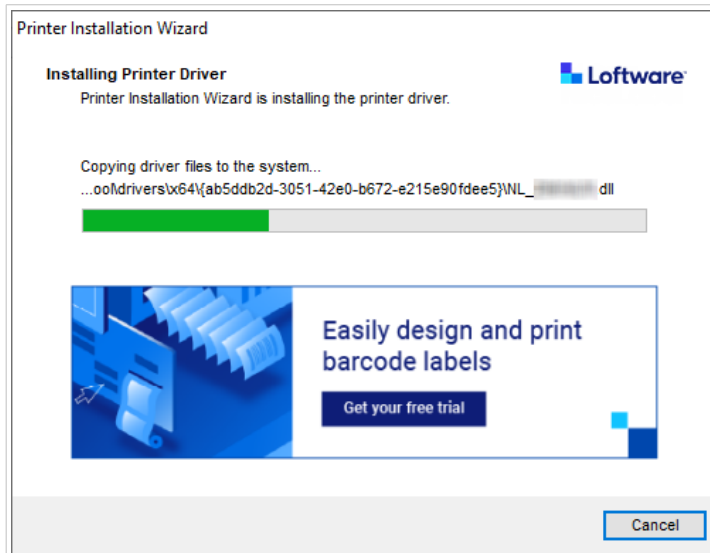
Cuando se realice una actualización, las instalaciones de controladores de NiceLabel actualizan todos los archivos y las impresoras del mismo fabricante de impresoras, ya sea que sean controladores compartidos o no.

La instalación de controladores de impresora por otros métodos puede ocasionar problemas. El administrador de trabajos de impresión puede bloquearse o fallar, y puede que tenga problemas de compatibilidad cuando instale controladores en clientes de 32 bits.

5.1. Instalar controladores en servidores

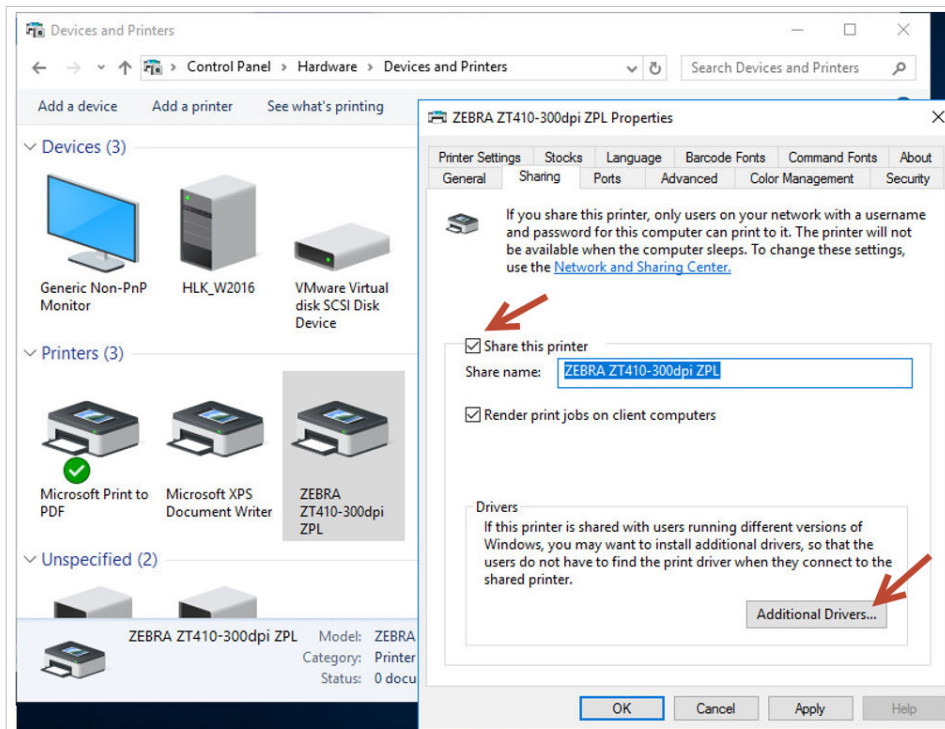
En este tema, se explica cómo instalar controladores de Loftware en Windows Server 2016.

1. [Descargue](#) el controlador de Loftware más reciente y ejecute el archivo .exe para descomprimir e iniciar la [aplicación PrnInst](#).

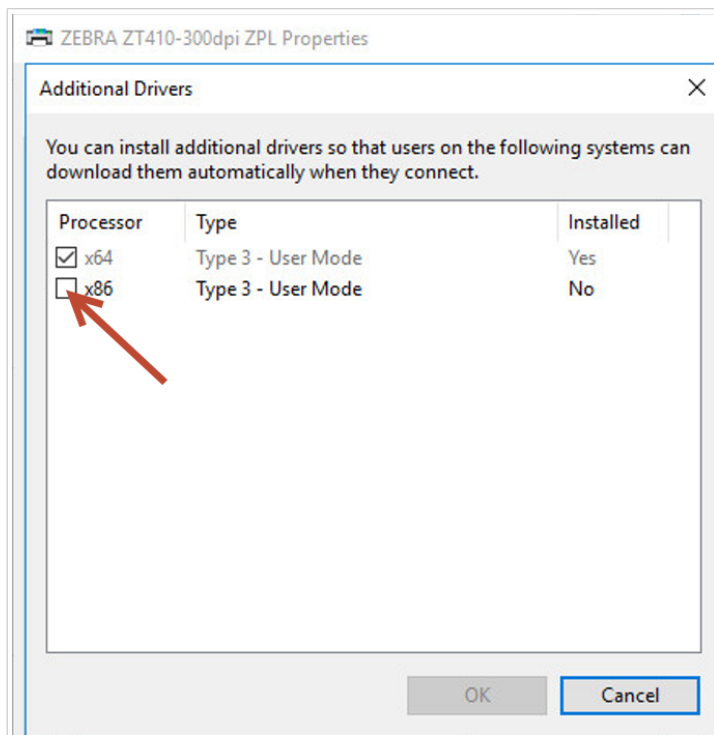


2. En el servidor, vaya a **Propiedades de impresora** > **Compartir** y seleccione **Compartir esta impresora**.

Después, haga clic en **Controladores adicionales...** para compartir la impresora recién instalada.



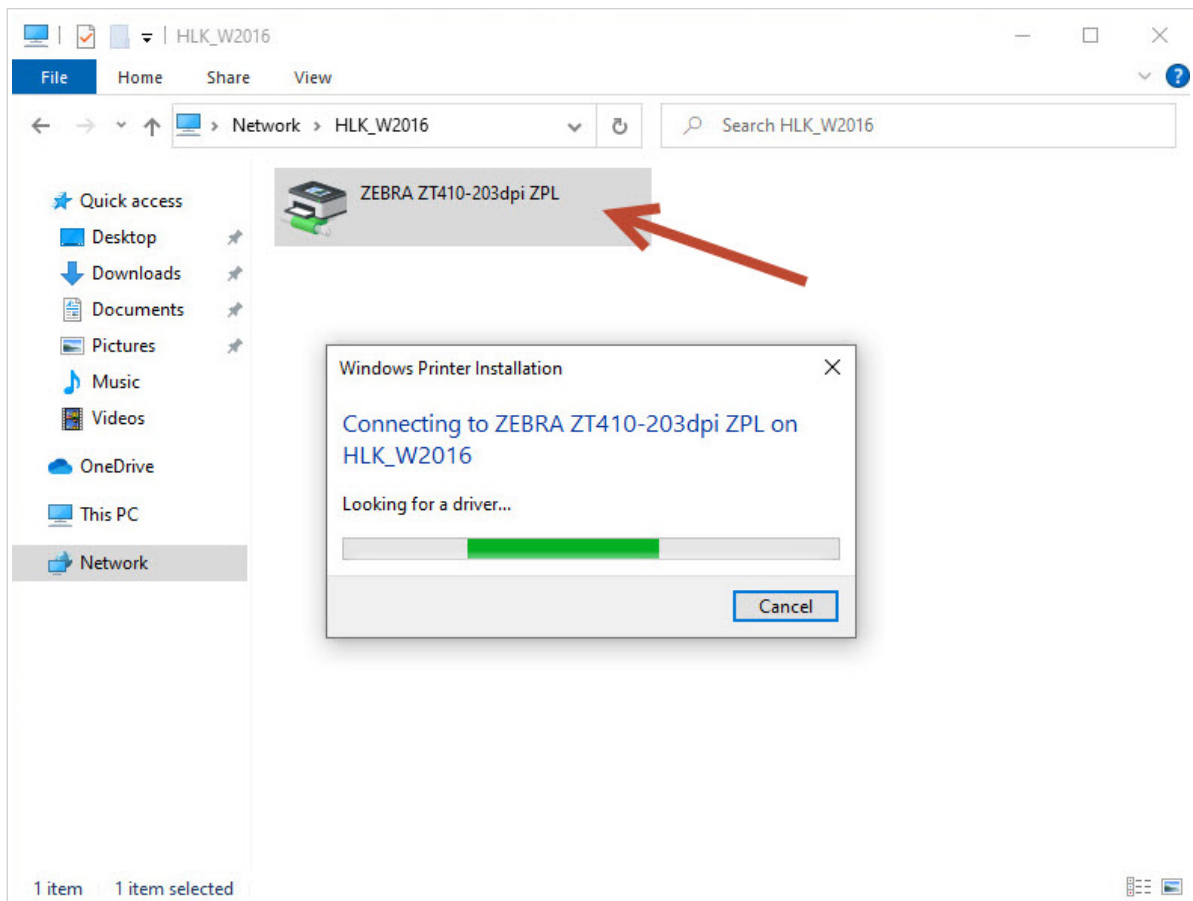
3. Si usa un cliente de 32 bits, seleccione **x86** para habilitar la versión de 32 bits del controlador.



5.2. Agregar impresoras en computadoras cliente

En este tema, se explica cómo agregar impresoras (registrar controladores de Loftware compartidos) en clientes con Windows 10 de 32 o 64 bits. Los controladores de impresora ya deberían estar [instalados en el servidor](#).

1. En el explorador de archivos del cliente, conéctese al servidor en el que instaló los controladores de impresora.
(\\su_servidor\)
2. Haga doble clic en la impresora que desea agregar.



3. Repita el proceso para agregar impresoras adicionales.

5.3. Actualizar controladores en servidores

En este tema, se describe cómo actualizar controladores de 64 y 32 bits en los servidores.

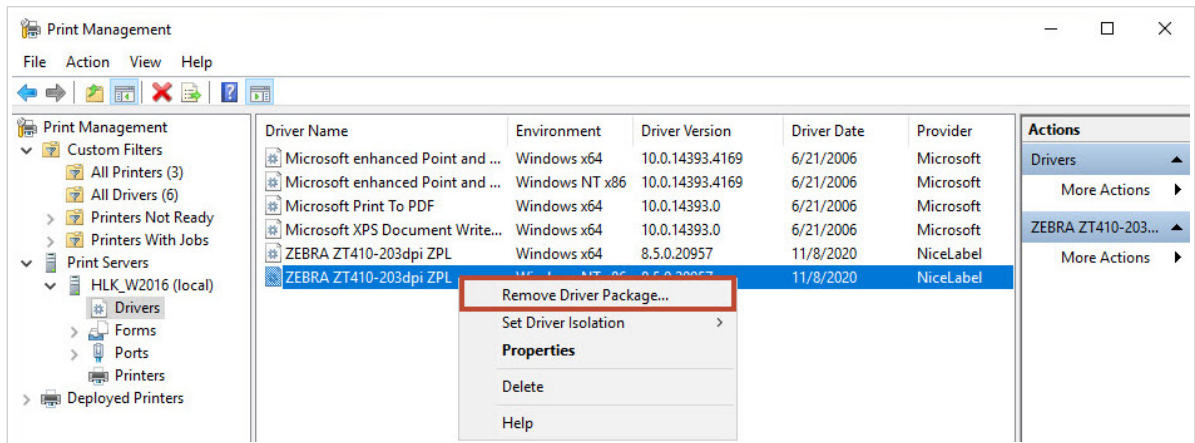
1. [Descargue](#) el controlador de Loftware más reciente y ejecute el archivo .exe para descomprimir e iniciar la [aplicación PrnInst](#).



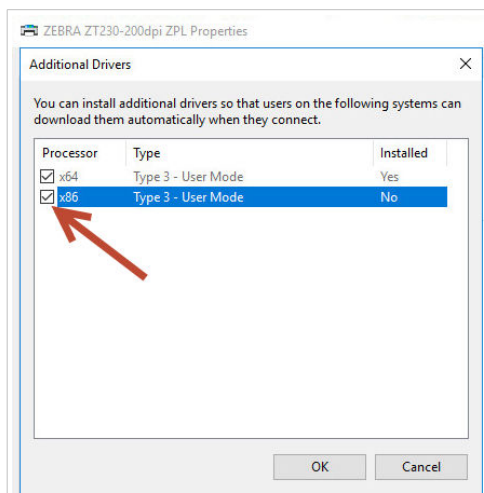
NOTA

PrnInst no actualiza los controladores de 32 bits. Después de este paso, los controladores de 32 bits permanecen en el servidor sin cambios.

2. Primero, quite los controladores de 32 bits. En **Administración de impresión**, vaya a **Controladores**, haga clic con el botón derecho en el controlador que desea actualizar y haga clic en **Quitar paquete de controladores...**



En **Propiedades de impresora > Compartir > Controladores adicionales...**, seleccione **x86** para habilitar la versión de 32 bits del controlador y mostrar la ubicación del nuevo controlador.



Print Management

File Action View Help

Print Management

- Custom Filters
 - All Printers (3)
 - All Drivers (5)
 - Printers Not Ready
 - Printers With Jobs
- Print Servers
 - HLK_W2016 (local)
 - Drivers
 - Forms
 - Ports
 - Printers
 - Deployed Printers

Printer Name	Queue Status	Jobs In ...	Server Name	Driver Name
Microsoft Print to PDF	Ready	0	HLK_W2016 (lo...	Microsoft Print To PDF
Microsoft XPS Document Writer	Ready	0	HLK_W2016 (lo...	Microsoft XPS Document
ZEBRA ZT410-203dpi ZPL	Ready	0	HLK_W2016 (lo...	ZEBRA ZT410-203dpi ZPL

ZEBRA ZT410-203dpi ZPL Properties

General Sharing Ports Advanced Color Management Security Driver Settings

If you share this printer, only users on your network with a username and password for this computer can print to it. The printer will not be available when the computer sleeps. To change these settings, use the [Network and Sharing Center](#).

Share this printer

Share name: ZEBRA ZT410-203dpi ZPL

Render print jobs on client computers

Drivers

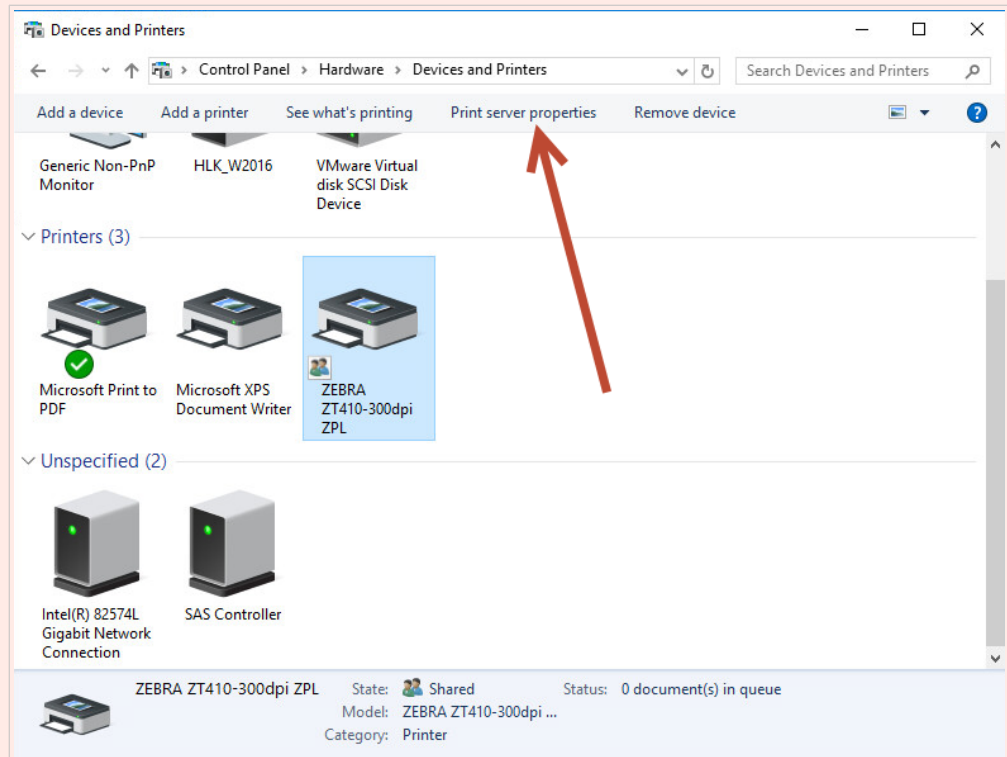
If this printer is shared with users running different versions of Windows, you may want to install additional drivers, so that the users do not have to find the print driver when they connect to the shared printer.

Additional Drivers...



AVISO

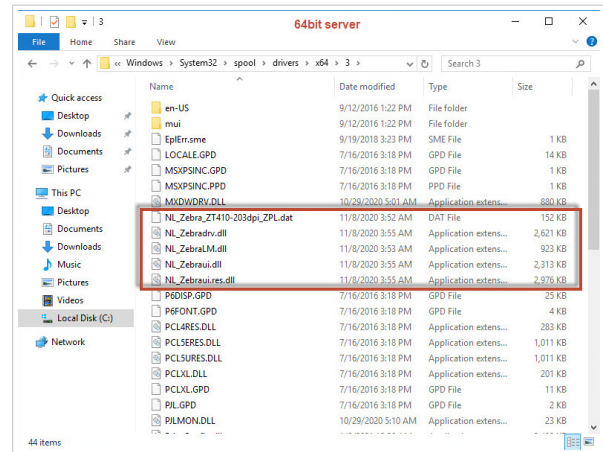
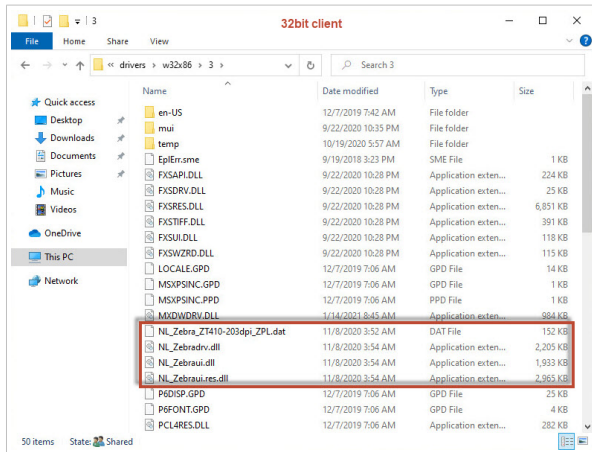
También es posible realizar la actualización en **Controladores e impresoras > Propiedades de impresora > Controladores** con el **asistente Agregar controlador de impresora**. Sin embargo, no recomendamos este procedimiento porque puede ocasionar problemas por la incongruencia en los archivos del controlador, lo cual puede hacer que el administrador de trabajos de impresión falle.



Una vez actualizados los controladores de 64 y 32 bits, verifique las fechas de creación de los archivos. Las versiones de 32 y 64 bits deben tener la misma marca de fecha y hora.

Compare los siguientes archivos:

- "C:\Windows\System32\spool\drivers\W32X86\3\" para la versión de 32 bits.
- "C:\Windows\System32\spool\drivers\x64\3\" para la versión de 64 bits.

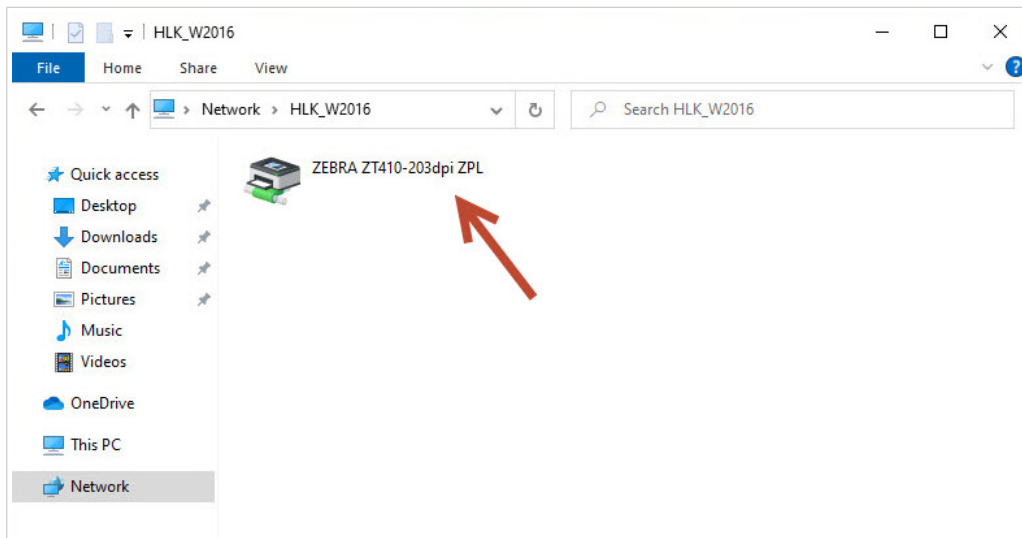


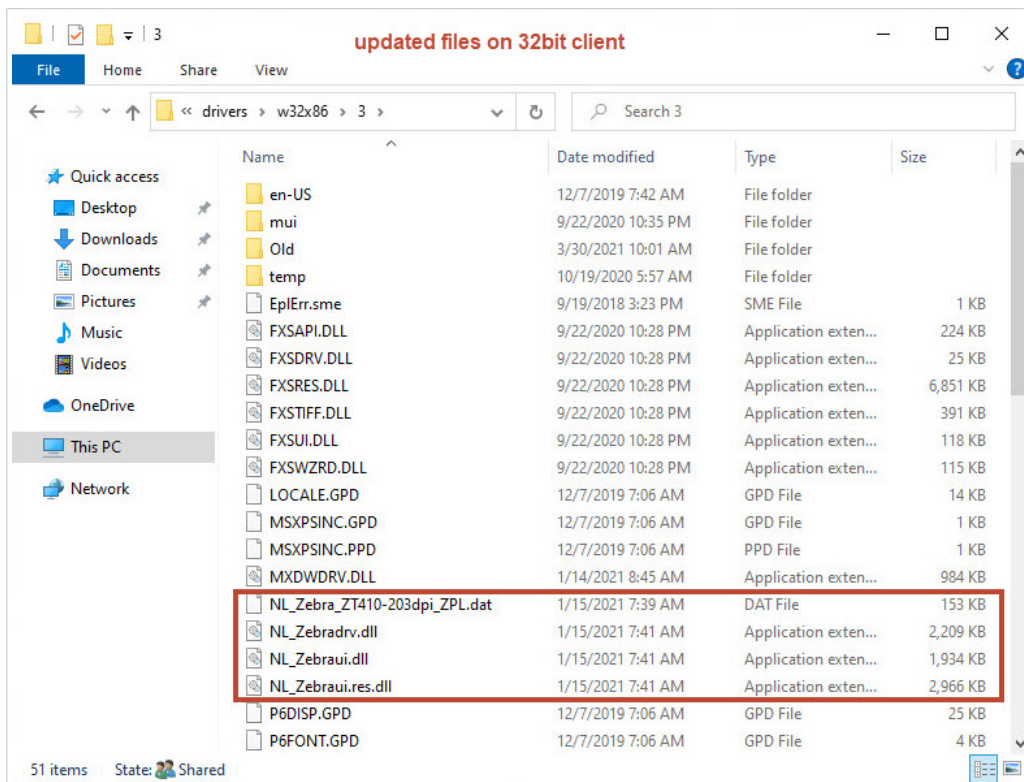
Los archivos .dat correspondientes de estas dos carpetas deben ser iguales.

Los archivos .dll correspondientes deben tener la misma marca de fecha y hora, pero deben tener versiones diferentes. Para verificar las versiones, puede comparar los tamaños de los archivos.

5.4. Actualizar los controladores de los clientes

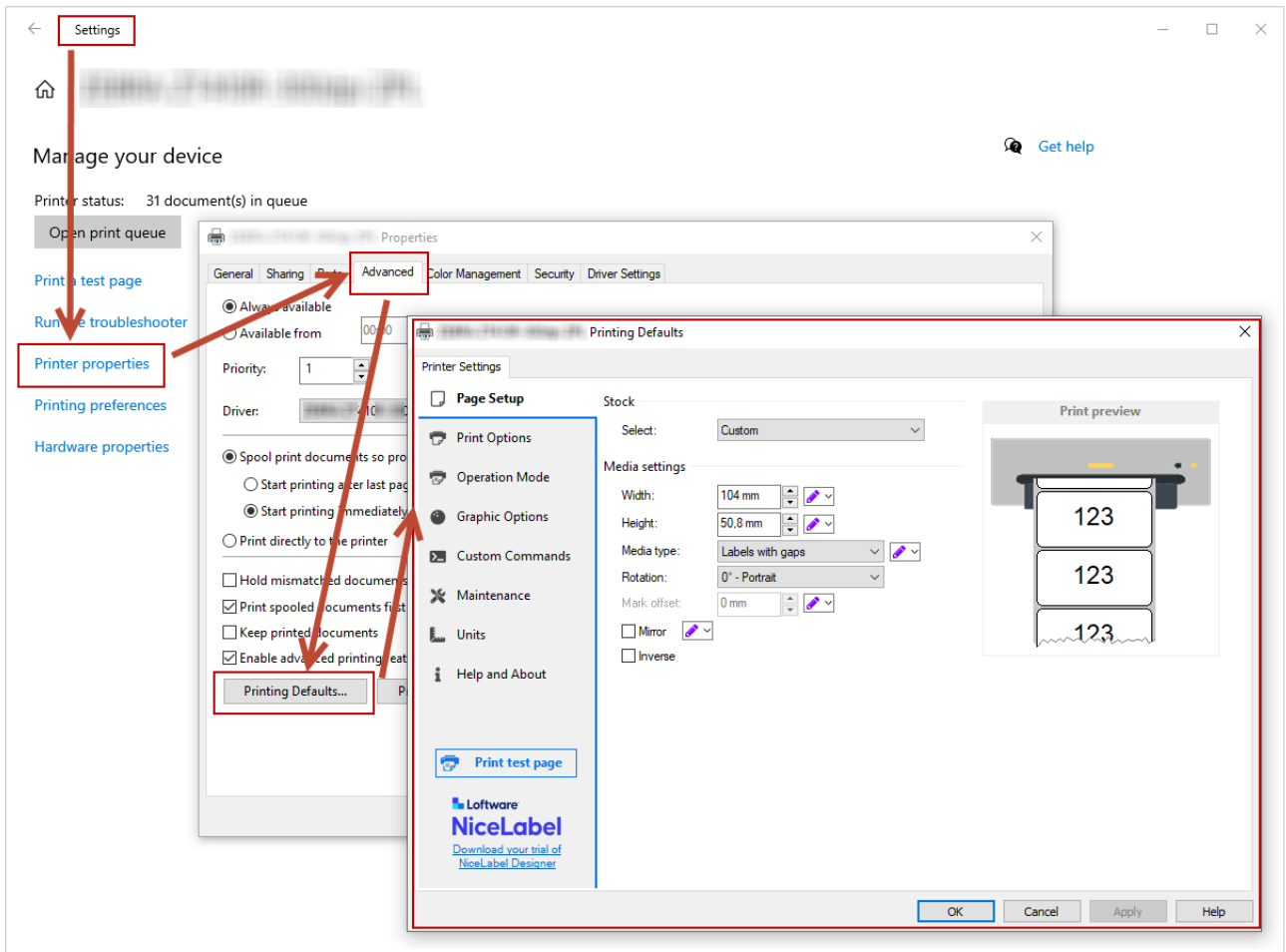
En el explorador de archivos del cliente, vaya a la ubicación de la impresora compartida en el servidor. Haga doble clic en la impresora para actualizar los controladores locales (tanto de 64 como de 32 bits).





5.5. Cambiar la configuración de impresión predeterminada

Si cambia la configuración de **Valores predeterminados de impresión** en el servidor, los cambios también se aplican a los clientes cuando [registra los controladores en los clientes](#).

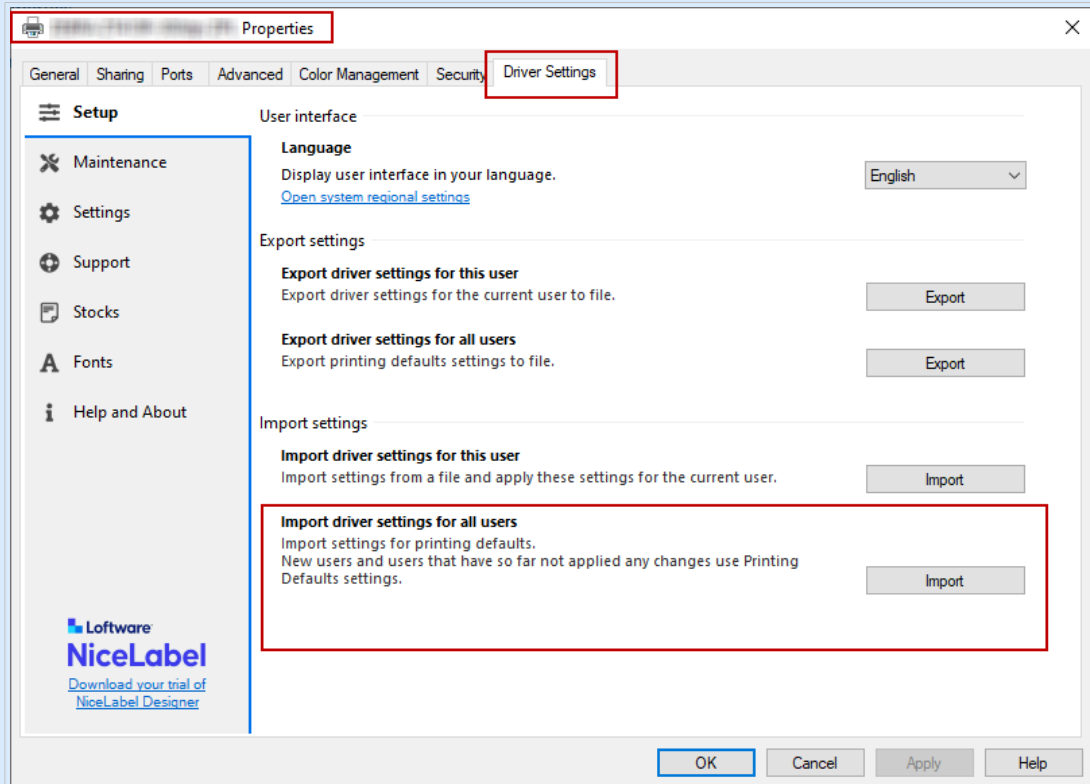


Cambio de valores predeterminados de impresión en el servidor.



NOTA

Cuando importe la configuración de los controladores del servidor, seleccione la opción **Importar configuración de controladores para todos los usuarios**.



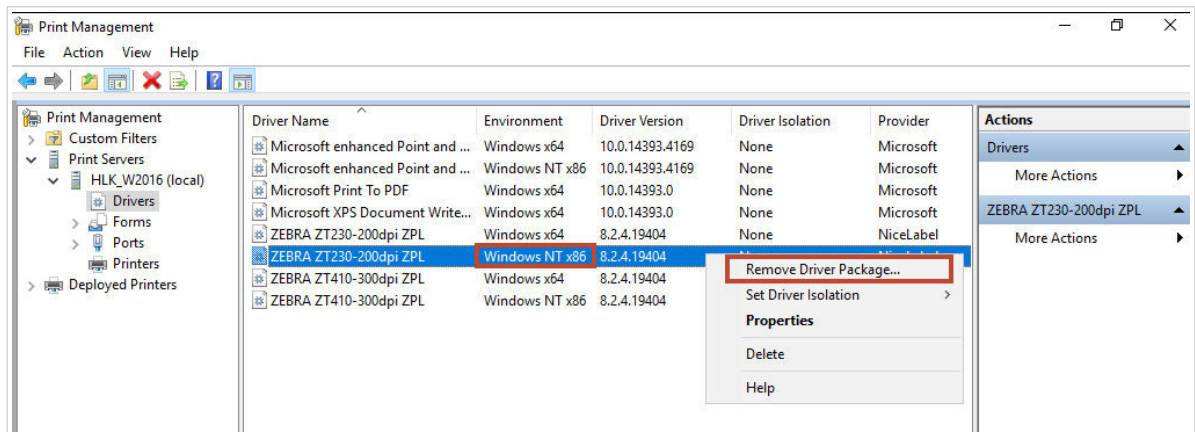
5.6. Devolver los controladores a una versión anterior

En algunas situaciones muy poco frecuentes (por ejemplo, si la versión más reciente de un controlador tiene un error), puede que necesite revertir un controlador recién instalado a una versión anterior en los servidores y clientes.

Los procedimientos para actualizar y volver a una versión anterior son diferentes porque Windows no cambia las versiones de los controladores automáticamente cuando se vuelve a una versión anterior. Antes de instalar una versión anterior, debe quitar el controlador instalado actualmente.

En el servidor

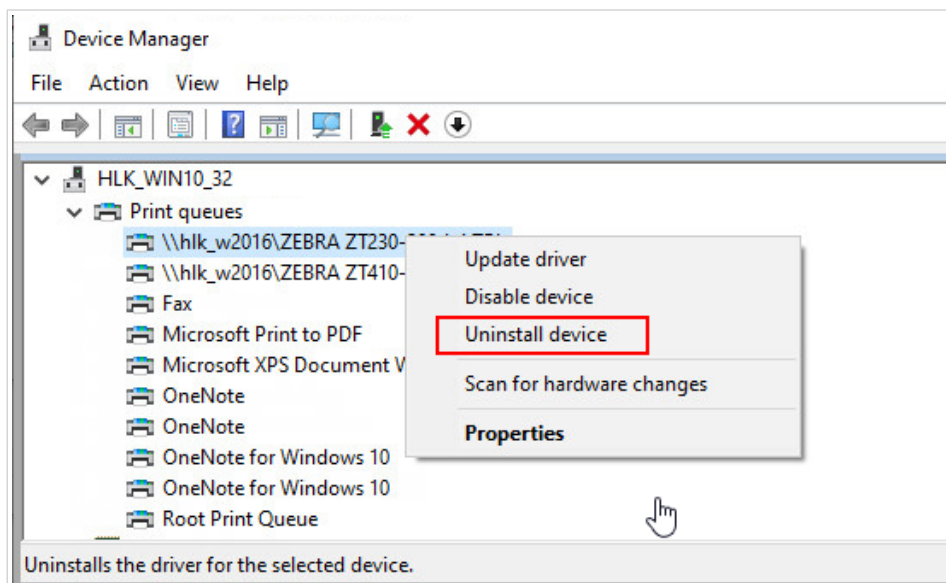
1. Ejecute **Prninst** con la versión anterior.
2. Quite manualmente el controlador de 32 bits instalado actualmente. En **Administración de impresión**, vaya a **Controladores**, haga clic con el botón derecho en el controlador que desea pasar a una versión anterior y haga clic en **Quitar paquete de controladores...**



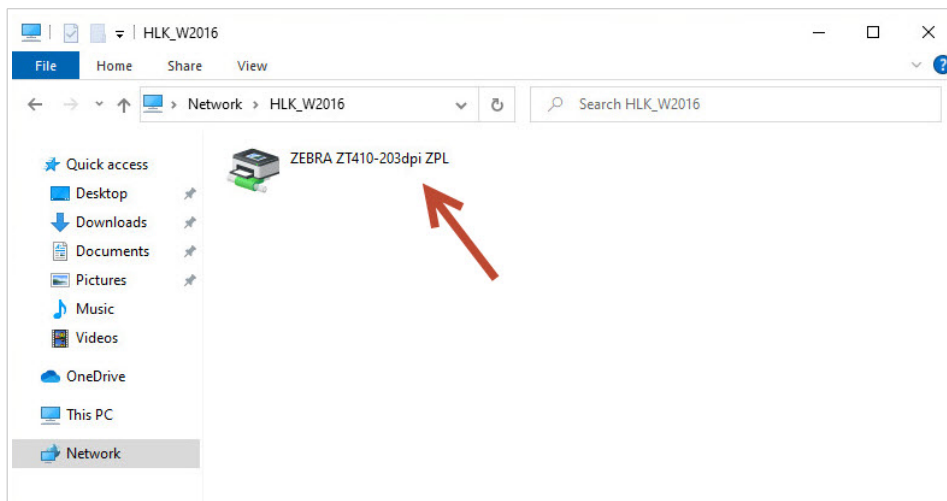
3. Agregue un controlador de 32 bits con la versión anterior.

En el cliente

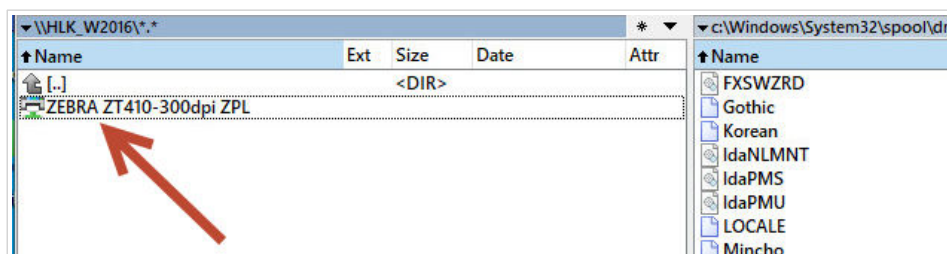
1. Vaya a **Administrador de dispositivos** > **Colas de impresión** y desinstale todas las impresoras que usen el controlador que desea revertir a una versión anterior.



2. En **Administración de impresión**, vaya a **Controladores**, haga clic con el botón derecho en el controlador que desea pasar a una versión anterior y haga clic en **Quitar paquete de controladores...**



3. En el explorador de archivos del cliente, vaya a la ubicación de la impresora compartida en el servidor. Haga doble clic en la impresora.



El controlador del cliente ahora se instala con la versión anterior.

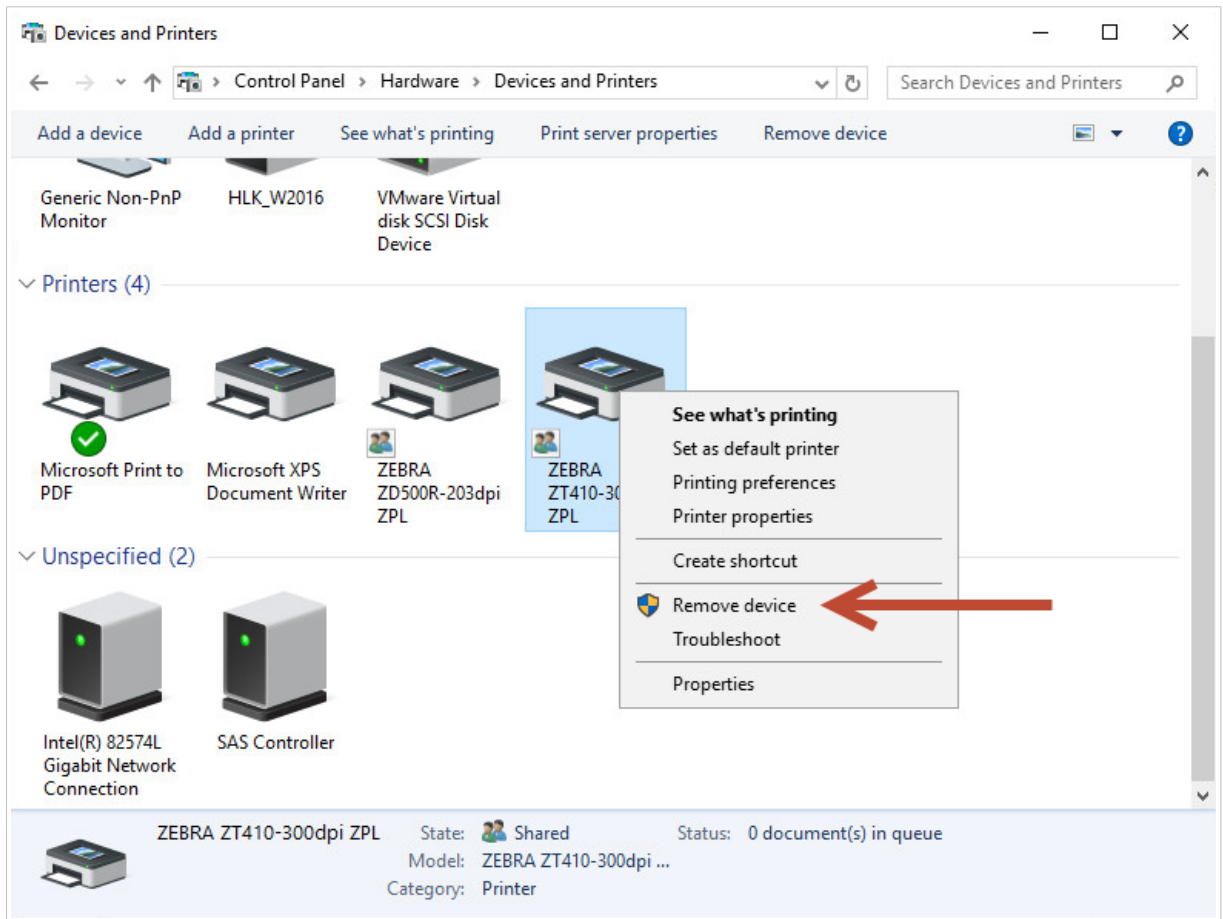
5.7. Solución de problemas (quitar controladores de los servidores)

La instalación de controladores en el servidor puede salir mal debido a una falla en el sistema, a un archivo de instalación dañado o por otros motivos. Cuando se intenta imprimir, puede que el controlador o el administrador de trabajos de impresión fallen.

Para resolver estos problemas, quite el controlador del sistema y realice una instalación de cero.

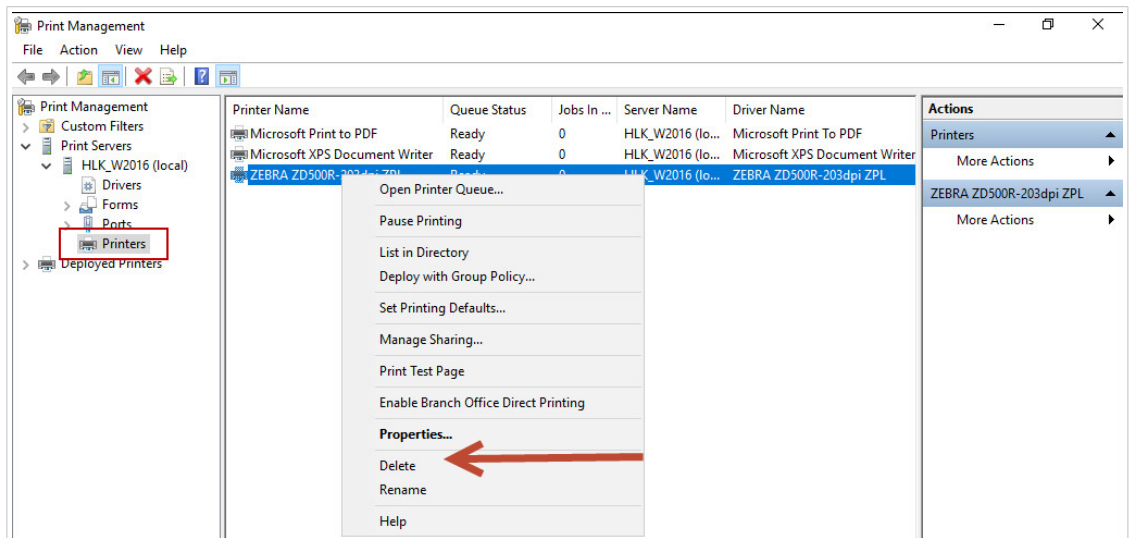
Hay dos formas de quitar el controlador:

- En el servidor, vaya a **Panel de control > Hardware > Dispositivos e impresoras**. Haga clic con el botón derecho en el controlador y seleccione **Quitar dispositivo**.

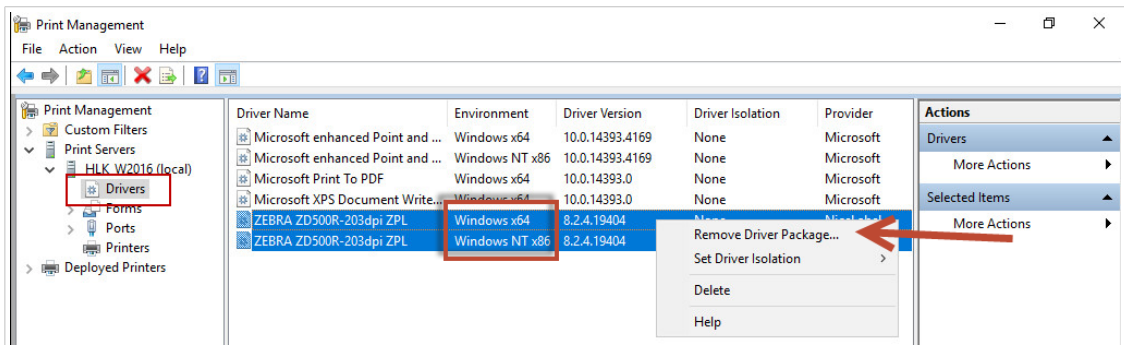


- En **Administración de impresión** en su servidor, haga lo siguiente:

1. Vaya a **Impresoras**, haga clic con el botón derecho en la impresora y seleccione **Borrar**.



2. Vaya a **Controladores**, seleccione los controladores de 32 y 64 bits, haga clic con el botón derecho y seleccione en **Quitar paquete de controladores...**



Después de quitar el controlador del servidor, borre los **archivos de controlador de Loftware** en las siguientes carpetas:

- Archivos *.dll* para controladores de 32 bits: "C:\Windows\System32\spool\drivers\W32X86\31"
- Archivos *.dll* para controladores de 64 bits: "C:\Windows\System32\spool\drivers\x64\31"
- Archivos *.dat*: "C:\NiceLabel Printer Drivers*<printer_brand>*\Common\"



AVISO

Solo borre los archivos de Loftware del controlador que desee quitar. Si no está seguro de qué archivos de NiceLabel debe borrar, revise el contenido del paquete de instalación para encontrar los archivos *.dll* y *.dat* que debe borrar en las carpetas mencionadas anteriormente. La ubicación predeterminada de los paquetes de instalación es "C:\NiceLabel Printer Drivers"

6. Apéndice B: Parámetros de la línea de comandos de PrnInst para instalar y eliminar controladores de impresora

Puede instalar controladores de impresora con PrnInst mediante la interfaz de línea de comandos (CMD). Con los parámetros de la línea de comandos, también puede acceder a opciones de instalación que no están disponibles con el asistente PrnInst.

INSTPRN: Instalación de controladores de impresora

Use este parámetro para instalar un controlador de impresora. Especifique el nombre de la impresora y el puerto que esta usa. El nombre de impresora especificado debe coincidir con el nombre real de la impresora. Para saber el nombre de la impresora, consulte el archivo <marca_de_impresora> Sato.INF. Contiene una lista de todos los nombres de impresoras disponibles. Busque el archivo .INF en la carpeta en la que almacenó los archivos de instalación del controlador de impresora.

Sintaxis:

```
/INSTPRN=<driver name>#<port name>[#[<printer name>][#[<location>]
#[<comment>]]]]
```

<driver name> - full printer driver name

<port name> - port name



IMPORTANTE

Use el prefijo "LAN_" en el **Nombre de puerto** para habilitar la comunicación bidireccional entre la impresora y el controlador. Sin el prefijo "LAN_", la verificación del estado de la impresora queda inhabilitada.

```
LAN_MyPrinter_300 dpi
```

```
LAN_SatoPrinter_300 dpi
```

<printer name> - printer name

<location> - printer location (optional)

<comment> - information for users (optional)

Ejemplos:

```
PrnInst.exe /INSTPRN=PrinterDriver#LPT1:
```

```
PrnInst.exe /INSTPRN=PrinterDriver#LPT1:#MyPrinterName#MyLocation#MyComment
```

```
PrnInst.exe /INSTPRN=PrinterDriver#LPT1:###CommentOnly
```

INSTMULTPRN: Instalación de varias impresoras

Use este parámetro para instalar controladores de varias impresoras a la vez. Especifique el nombre y el puerto de la impresora. El nombre de la impresora debe coincidir con el nombre real de la impresora.

Para conocer el nombre correcto de la impresora consulte la lista de instalación de controladores de impresoras en el archivo <marca_de_impresora>.INF. Contiene una lista de todos los nombres de impresoras disponibles. Busque el archivo .INF en la carpeta en la que almacenó los archivos de instalación del controlador de impresora.

Sintaxis:

```
/INSTMULTPRN=<INF file data>
```

```
<INF file data> - <full file path of the Printer Driver Installation List  
file>#<full printer driver name>#<port name>#(optional)<printer destination  
name>
```

Ejemplo de archivo INF donde instala 3 controladores de impresora: Printer1 (vinculado al puerto LPT1), Printer2 (vinculado al puerto LPT2) e Printer3 (vinculado al puerto LPT3):

```
PrnInst.exe /  
INSTMULTPRN=C:\Drivers\PRINTER1\#Printer1#LPT1:##Office1#DefaultPrinterInOffice  
1  
PrnInst.exe /  
INSTMULTPRN=C:\Drivers\PRINTER2\#Printer2#LPT2:#ColorPrinter#Office2  
PrnInst.exe /INSTMULTPRN=C:\Drivers\PRINTER3\#Printer3#LPT3:#BWPrinter#Office2
```



NOTA

La última entrada de la impresora en el archivo .INF debe terminar con una nueva línea (<Enter>), por lo que la última línea del archivo es una línea vacía.

LANG: Configuración del idioma de PrnInst

Use este parámetro para definir el idioma del asistente de instalación de impresoras. De manera predeterminada, PrnInst siempre usa el idioma del sistema operativo Windows. El idioma predeterminado se define en **Panel de control > Opciones de configuración regional y de idioma**.

Use este parámetro para especificar otros idiomas para el asistente de instalación de impresoras.



NOTA

Si omite este parámetro, PrnInst utiliza el idioma predeterminado.

Sintaxis:

```
/LANG=<lang>
```

<lang> - language ID

Idioma	Identificador del idioma
Chino simplificado	SCH
Chino tradicional	CHI
Danés	DAN
Holandés	DUT
Inglés	ENG
Finlandés	FIN
Francés	FRA
Alemán	GER
Húngaro	HUN
Italiano	ITA
Japonés	JAP
Coreano	KOR
Polaco	POL
Portugués	PBR
Ruso	RUS
Esloveno	SLO
Español	ESP
Sueco	SWE
Tailandés	TAI
Turco	TUR

Ejemplo:

```
PrnInst.exe /LANG=GER
```

UNINSTALLPRN: Desinstalar una impresora específica

Use este parámetro para quitar del sistema el controlador de una impresora específica



NOTA

Indique el nombre exacto de la impresora (según esté instalado). Para estar seguro, copie el nombre de la impresora de **Panel de control > Impresoras y escáneres**.

Sintaxis:

```
/UNINSTALLPRN=<printer name> [/REMOVEPORT=CURRENT|ALL]
```

```
<printer name> - the name of the printer you wish to uninstall
```

```
CURRENT - Removes your printer port after you uninstall your driver.
```

```
ALL - Removes all unused printer ports.
```

La opción /REMOVEPORT quita solo los puertos de Loftware Advanced Port Monitor. Esta opción no quita los puertos TCP/IP, USB, LPT ni otros puertos estándar.

Ejemplos:

```
PrnInst.exe /UNINSTALLPRN=Loftware Printer
```

```
PrnInst.exe /UNINSTALLPRN=Loftware Printer /REMOVEPORT=CURRENT
```

UNINSTALLALL: Desinstalar todas las impresoras

Use este parámetro para quitar del sistema todos los controladores de impresora de Loftware.

Sintaxis:

```
/UNINSTALLALL [/REMOVEPORT=CURRENT|ALL]
```

Ejemplos:

```
PrnInst.exe /UNINSTALLALL
```

```
PrnInst.exe /UNINSTALLALL /REMOVEPORT=ALL
```

NOLICENCE: No mostrar licencias

Use este parámetro para iniciar PrnInst en un modo en el que no se muestra información sobre las licencias de controladores de impresora ni sobre la garantía de Loftware durante la instalación.

Sintaxis:

```
/NOLICENCE
```

Ejemplo:

```
PrnInst.exe /NOLICENCE
```

DIR: Cambiar la ruta de navegación inicial

Use este parámetro para especificar la ubicación de los controladores de Loftware. PrnInst usa esta ruta para buscar los controladores de impresora. La ubicación predeterminada es la carpeta en la que se inicia PrnInst.



NOTA

DIR debe ser siempre el primer parámetro en la línea de comandos.

Sintaxis:

```
/DIR=<INF file location>
```

```
<INF file location> - full path from which to start searching for .INF files
```

Ejemplo:

```
PrnInst.exe /DIR=C:\Drivers\
```

PREINSTALL: Preinstalar paquete de controladores

Use este parámetro para preinstalar el controlador de la impresora. Windows encuentra el controlador automáticamente cuando el usuario conecta la impresora.

Sintaxis:

```
/PREINSTALL=<INF file location>
```

```
<INF file location> - full path pointing to the .inf file
```

Ejemplo:

```
PrnInst.exe /PREINSTALL=C:\Drivers\SAMPLE_DRIVER\SAMPLE_DRIVER.inf
```

UNINSTALLPACKAGE: Desinstalar paquete de controladores

Use este parámetro para desinstalar el paquete de controladores de impresora. Windows no puede encontrar el controlador de su impresora automáticamente si este se quitó del almacenamiento de controladores de Windows.

Sintaxis:

```
/UNINSTALLPACKAGE=<INF file location>
```

```
<INF file location> - full path pointing to the .inf file
```

Ejemplo:


```
PrnInst.exe /UNINSTALLPACKAGE=C:\Drivers\SAMPLE_DRIVER\SAMPLE_DRIVER.inf
```

INSTALLPORTMON: Instalación silenciosa de Advanced Port Monitor

Use este parámetro para instalar Advanced Port Monitor en forma silenciosa desde la distribución de controladores de la impresora. Cuando se usa este comando, no deben usarse otros comandos de la lista de la línea de comandos.



NOTA

Este comando no instala el controlador de impresora.

Sintaxis:

```
/INSTALLPORTMON /name=aaaaa [/type=bbbbbb] [/monitor=ccccc] [/inf=dddddd] [ ]
```

Network port type

```
/ip=eeeeee [/port=ffffff]
```

Serial port type

```
/port=gggggg [/baudRate=hhhhh] [/dataBits=iiiiii] [/parity=jjjjjj]
```

```
[/stopBits=kkkkkk] [/flowControl=llllll]
```

Parallel port type

```
/port=mmmmmm [/reception=nnnnnn] [/receptionInterval=oooooo]
```

```
[/transmission=pppppp]
```

Specific port types

```
[/download=rrrrrr] [/printingTimeout=qqqqqq] [/downloadTimeout=ssssss]
```

aaaaa - port name that will be displayed in port list

bbbbbb - type of port <LAN, LPT, COM>. Parameter is omissible, depending on Port Monitor.

ccccc - name of the Port Monitor being installed. Port monitor name can be found in information installation (.inf) file. Omissible if there is only 1 port monitor.

dddddd - folder location of the information installation file containing Port Monitor. Search for installation information files is subfolder recursive. Omissible if there is only one information file in Printer Installation Wizard folder (or subfolders).

LAN Port

eeee - ip address of printer on the network.

ffff - printer s network port number. Parameter is omissible, depending on Port Monitor.

COM Port

ggggg - systems COM port number (example for COM3: value is 3)

hhhhh - baud rate of serial port in bits per seconds (valid values: 100, 300, 600, 1200, 2400, 4800, 9600, 14400, 19200, 38400, 57600, 115200, 128000, 256000)

iiii - data bits parameter for serial port. (Valid values: 5, 6, 7, 8)

jjjjj - parity parameter for serial communication. (Valid values: none, odd, even, mark, space)

kkkkk - stop bits parameter. (Valid values: 1, 1.5, 2)

lllll - flow control parameter (Valid values: xonxoff, hardware, none)

LPT Port

mmmmm - systems LPT port number (example for LPT1: value is 1)

nnnnn - reception timeout for LPT port when download function is enabled. Parameter is omissible. Default value is 500ms.

oooo - reception interval for LPT port when download function is enabled. Parameter is omissible. Default value is 200ms.

ppppp - transmission for LPT port when download function is enabled. Parameter is omissible. Default value is 3000ms.

Specific Ports

rrrrr - enabled port specifics for downloading to printer. Omissible, default values is disabled. (Valid values: 0 - disabled, 1 - enabled)

qqqqq - printing timeout value in milliseconds for port specific communication. Omissible, default values is 50ms.

sssss - download timeout value in milliseconds for port specific communication. Omissible, default values is 7000ms.

Ejemplos:

```
PrnInst.exe /INSTALLPORTMON "-monitor=Advanced Port Monitor" /name=MyNewPort /ip=192.168.1.5 /port=9100
```

```
PrnInst.exe /INSTALLPORTMON -inf=c:\temp\driver\ "/monitor=Advanced Port Monitor" /name=NewLanPort /ip=192.100.021.005 /port=9100
```

```
PrnInst.exe /INSTALLPORTMON /inf=c:\temp\driver\ "/monitor=Specific Port  
Monitor" /ip=192.100.1.1 /type=LAN
```

```
PrnInst.exe /INSTALLPORTMON "/monitor=Specific  
Port Monitor" /name=MySerialPort /type=COM /port=3 /baudRate=128000 /  
dataBits=8 /Parity=Even /flowControl=none /StopBits=2
```

```
PrnInst.exe /INSTALLPORTMON "/monitor=Specific  
Port Monitor" /name=MySerialPort2 /type=COM /port=1 /baudRate=19200 /  
dataBits=8 /Parity=none /flowControl=Hardware /StopBits=1.5
```

```
PrnInst.exe /INSTALLPORTMON "/monitor=Specific Port Monitor" /  
name=MyParallelPort /type=LPT /port=3
```