

# Guide d'installation de NiceLabel Web Printing

Rev-2019-11 ©NiceLabel 2019.

# 1 Contenu

<b>1 Contenu</b> .....	<b>2</b>
<b>2 Architecture</b> .....	<b>4</b>
2.1 Déploiement .....	4
2.1.1 Présentation .....	4
2.1.2 Scénarios d'installation .....	4
2.1.3 Suggestions sur la sécurité .....	5
2.2 Présentation .....	9
<b>3 Listes de contrôle</b> .....	<b>10</b>
3.1 Liste de contrôle avant installation .....	10
3.2 Liste de contrôle après installation .....	10
<b>4 Spécifications système requises</b> .....	<b>13</b>
<b>5 Prérequis pour l'installation de Windows Server</b> .....	<b>14</b>
5.1 Installation du serveur Web IIS .....	14
5.2 Configuration de Microsoft SQL Server .....	19
<b>6 Installation du logiciel</b> .....	<b>24</b>
6.1 Installation des composants du serveur .....	24
6.1.1 Installation du site Web Printing .....	24
6.1.2 Installation du site Web Printing en HTTPS/SSL .....	27
6.1.3 Installer les paramètres de ligne de commande .....	30
6.2 Installation de NiceLabel Web Client .....	31
6.2.1 Installation du Client Web pour l'utilisateur connecté (option par défaut) .....	31
6.2.2 Installation du Client Web pour tous les utilisateurs .....	33
6.3 Mettre à jour d'une version précédente .....	34
6.3.1 Mise à jour des composants du serveur .....	34
6.3.2 Mise à jour des composants du client .....	34
<b>7 Licences</b> .....	<b>35</b>
7.1 Limiter le nombre d'imprimantes autorisé pour les applications Web .....	35
<b>8 Ajustage du logiciel</b> .....	<b>37</b>
8.1 Personnalisation .....	37
8.1.1 Personnaliser la page de connexion .....	37

8.1.2 Personnalisation de la page Web Printing .....	37
8.1.3 Remplacer les connexions aux bases de données dans les applications Web partagées .....	38
8.2 Initialisation de la solution .....	39
8.2.1 Valeurs variables de départ liées à l'utilisateur .....	39
8.2.2 Initialisation des valeurs variables via une chaîne de requête de page Web. ....	39
8.3 Ouvrir le Client Web avec plusieurs applications partagées .....	40
8.4 Ouvrir des applications avec des valeurs prédéfinies .....	41
8.5 Modes d'ouverture de solution .....	41
<b>9 Mode hors ligne .....</b>	<b>43</b>
9.1 Activation du mode hors-ligne. ....	43
9.2 Changer la période de temps hors-ligne. ....	43
<b>10 Authentification .....</b>	<b>45</b>
10.1 Authentification par jeton .....	45
10.2 Authentification par formulaire .....	46
10.3 Authentification Windows .....	47
<b>11 Problèmes .....</b>	<b>50</b>
<b>12 Support .....</b>	<b>51</b>
12.1 Support en ligne .....	51
12.2 Demander une assistance technique .....	51

# 2 Architecture

## 2.1 Déploiement

### 2.1.1 Présentation

Le rôle de Control Center consiste à définir les utilisateurs Web Printing et à héberger leurs fichiers de solution.

**CONSEIL :** Dans NiceLabel 2019, les fichiers de solution (avec extension .nsln) sont utilisés avec des étiquettes et/ou des formulaires. Des fichiers d'étiquettes seuls peuvent aussi être utilisés comme solution sans créer de formulaire. Dans ce cas, une boîte de dialogue Imprimer prédéfinie est utilisée pour l'impression d'étiquettes.

Quand un utilisateur Web Printing se connecte au serveur, l'application (solution) démarre en utilisant l'application Web Client de NiceLabel.

En principe, l'utilisateur Web Printing imprime des étiquettes contenant des données variables. Le modèle de l'étiquette sélectionnée prend les données fournies et les affiche dans l'aperçu du formulaire. Les étiquettes s'impriment avec les données sélectionnées. Les données proviennent habituellement d'une base de données Microsoft SQL hébergée dans l'informatique de l'entreprise.

**NOTE:** Les sources de données ne sont pas limitées à SQL. Les données peuvent être mémorisées dans tous types de bases de données relationnelles.

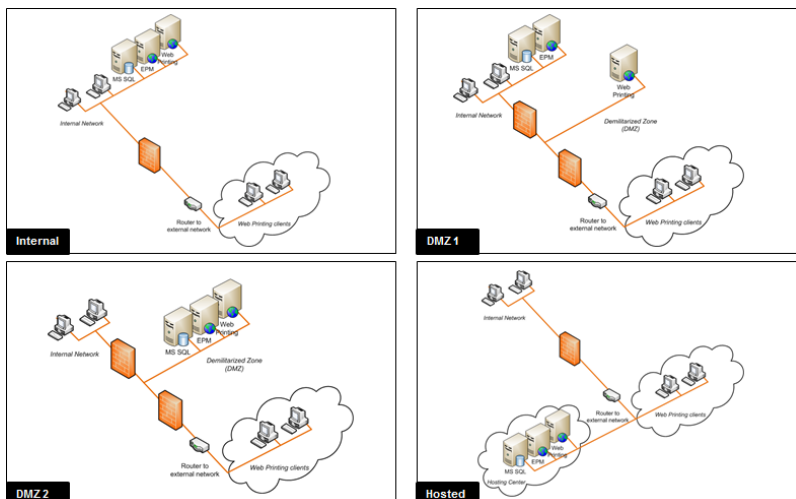
L'application exécutée sur le Client Web ne communique pas directement avec la base de données. Toutes les communications sont canalisées par le site Web Printing. Quand un enregistrement d'une base de données est requis, les applications envoient une requête au site Web Printing, qui la redirige vers le serveur de la base de données. La réponse repart en sens inverse. De la même manière, le site Web Printing enregistre les événements d'impression et mémorise les données dans la base de données.

**NOTE:** Web Printing peut accéder aux bases de données en 32 bits même si le site Web Printing est exécuté en 64 bits. Web Printing fonctionne avec des bases de données en 32 bits via un service proxy de Web Printing.

### 2.1.2 Scénarios D'installation

Suivant l'architecture de la solution et le matériel utilisé, les composants du serveur (NiceLabel Control Center, le site Web Printing et Microsoft SQL Server) peuvent être installés sur un seul ordinateur ou sur un système distinct. Ces deux options dépendent d'un certain nombre de facteurs :

- Est-il possible d'installer l'application Web Printing dans l'infrastructure informatique de l'entreprise ? Si les règles de sécurité de l'entreprise empêchent de l'installer en local, Web Printing sera hébergé hors du réseau de l'entreprise. Dans ce cas, les bases de données concernées (celles qui servent à l'impression des étiquettes) sont copiées aussi dans l'environnement de l'hébergement.
- Est-ce que l'infrastructure de l'entreprise permet d'installer des composants serveur sur des serveurs dédiés ?
- Quels sont les utilisateurs Web Printing qui sont connectés au serveur ? Peut-on faire confiance aux utilisateurs par défaut (ex. : sont-ils utilisateurs du domaine ou personnel de l'entreprise) ou y a-t-il des personnes externes se connectant au serveur par Internet ?
- Est-ce que le Microsoft SQL Server existant est utilisable pour les données de Web Printing ou faut-il en installer un nouveau ?
- Est-ce que Web Printing va se connecter à la base de données de l'entreprise ? Si ce n'est pas le cas, les données existantes doivent être transférées sur un serveur Microsoft SQL dédié. Il faudra vérifier la synchronisation des bases de données.
- Est-ce que Web Printing est utilisé comme une application autonome avec son propre système de connexion, ou y a-t-il une autre application pour contrôler la connexion et intégrer Web Printing dans une page Web existante ?



## 2.1.3 Suggestions Sur La Sécurité

Cet article donne des recommandations sur la manière de protéger les utilisateurs connectés et l'intégrité des données et de l'infrastructure.

Dans la plupart des cas, le site Web Printing autorisera des utilisateurs externes à se connecter et imprimer des étiquettes, il sera donc exposé à Internet. Il ne faut révéler aucune information confidentielle à des personnes indésirables. La sécurité étant considérée comme la priorité la plus élevée, l'application doit être fiable et sérieuse, minimisant les risques d'atteinte à la sécurité. Le site Web Printing crypte les données de configuration importantes sur le disque et sécurise la communication avec les applications tournant dans l'explorateur.

Cependant, si la manière dont le produit Web Printing est développé et testé est importante, la manière de l'installer et de le mettre en action l'est aussi.

Les bonnes pratiques de sécurité :

- **Installer régulièrement les mises à jour de sécurité de Microsoft Windows Update.** Les mises à jour de l'IIS sont particulièrement importantes, puisque le site Web Printing est exposé à Internet.
- **Paramétrer un pare-feu ou un proxy.** N'ouvrir que les services et les ports qui doivent être ouverts au public comme le port 80 pour IIS.
- **Limiter les droits d'accès au Stockage de documents.** C'est un référentiel de fichier basé sur WebDAV qui tourne sur le même serveur que NiceLabel Control Center. Il héberge les fichiers de solution. Par défaut, tout le monde peut accéder au serveur de stockage sous `\\server@8080\DavWWWRoot`
- **Installer le site Web Printing en DMZ (zone démilitarisée).** Minimiser les dommages en cas de serveur compromis.
- **Limiter les autorisations de l'utilisateur SQL.** Le compte utilisateur de Microsoft SQL Server que le site Web Printing va utiliser pour se connecter à la base de données doit avoir uniquement accès à la base de données du Control Center (NiceAN par défaut). Si quelqu'un a accès à Microsoft SQL Server, il est limité à la base de données et les autres parties du Microsoft SQL Server ne sont pas accessibles avec ces droits d'utilisateur.
- **Activer une authentification de l'utilisateur pour NiceLabel Control Center.** Permettre seulement la connexion des administrateurs de confiance. Par défaut, toutes les personnes ayant des droits d'administrateur y ont accès.
- **Paramétrer le site Web Printing pour qu'il ne soit accessible que par un lien sécurisé.** Activer le protocole HTTPS/SSL pour que personne ne puisse écouter la communication entre l'utilisateur et le serveur. Pour plus de détails, voir le chapitre Installation du site Web Printing avec HTTPS/SSL.

## SCÉNARIO

## DESCRIPTION

---

Tous les composants du serveur sont installés sur un même serveur.

Dans ce cas :

- Soit il faut faire complètement confiance aux utilisateurs connectés. Le logiciel est installé dans le système informatique de l'entreprise – peut-être même sur le serveur Web existant. Le serveur Microsoft SQL existant peut héberger la base de données du Web Printing. Il faut garantir l'accès au site Web Printing pour les utilisateurs qui s'y connectent.
  - Si ces utilisateurs font partie du personnel interne de l'entreprise, ils ont sûrement déjà accès au site Web Printing.
  - S'ils viennent de l'extérieur par Internet, configurer le pare-feu ou le proxy pour autoriser les connexions entrantes.
- Soit il est impossible de faire confiance aux utilisateurs connectés. Ne pas installer Web Printing sur l'infrastructure informatique de l'entreprise. Mais contacter plutôt un hébergeur et installer tous les composants hors du système informatique de l'entreprise. Si les utilisateurs de Web Printing ont besoin des bases de données de l'entreprise, il faut les rendre disponibles pour le site Web Printing.

Control Center et le site Web Printing sont installés sur le même serveur, mais

Microsoft SQL Server est installé sur un serveur distinct. Ce peut être soit un serveur Microsoft SQL existant, contenant déjà des bases de données, soit un nouveau serveur. Il faut un serveur Web et/ou un serveur Microsoft SQL très actifs, et utiliser les machines dédiées pour le Web et le traitement des données.

Tous les composants du serveur installés sur des serveurs séparés, le site Web Printing en DMZ.

Dans ce cas, les installations doivent être réparties pour des raisons de performances (le serveur Web et le serveur Microsoft SQL tournant sur des serveurs séparés). De plus, le site Web Printing n'est pas installé sur l'infrastructure interne.

Les utilisateurs externes d'Internet vont aller se connecter au serveur Web Printing – le serveur exposé à Internet ne répond pas aux normes de sécurité requises. Le serveur proxy/pare-feu peut être placé en tête du site Web Printing comme première ligne de défense. Pour effectuer une installation robuste du site Web Printing, le paramétrer en DMZ. C'est un sous-réseau physique ou logique qui rend le site Web Printing accessible aux utilisateurs externes (peu sûrs). Si une attaque réussit à toucher le serveur, elle n'aura accès qu'à l'équipement de la DMZ, pas au réseau de l'entreprise.

Le site Web Printing doit avoir accès au réseau interne pour charger la solution et récupérer les données d'impression. Cela implique l'ouverture de la communication avec le serveur Microsoft SQL à l'arrière-plan (quelques ports dédiés ouverts).

**NOTE:** Ce scénario de déploiement explique pourquoi le site Web Printing a besoin d'un nom d'utilisateur au niveau SQL pour se connecter à la base de données du Control Center (non un nom d'utilisateur au niveau du domaine). Si une attaque compromet la connexion au serveur SQL, elle ne récupérera que les identifiants de connexion à la base de données de Control Center, et aucun dommage ne sera causé aux autres bases de données et serveurs internes.

Autres combinaisons

D'autres combinaisons d'installation des serveurs sont possibles. Chaque composant du serveur peut être installé sur un serveur différent. Se souvenir seulement qu'ils ont besoin de règles de pare-feu ou de proxy pour se voir les uns les autres.

- Control Center doit avoir accès au serveur Microsoft SQL (Authentification Windows, utilisateurs Windows locaux de Control Center, (EPM\_USER, EPM\_DBADMIN) sont créés sur le serveur sur lequel Microsoft SQL Server est installé).
- Le site Web Printing doit avoir accès au serveur Microsoft SQL sur lequel la base de données de Control Center est installée (Utiliser l'authentification SQL pour que le site Web Printing puisse être installé hors du réseau ou du domaine de l'entreprise).



## 2.2 Présentation

NiceLabel Web Printing est une solution client/serveur conçue principalement pour l'impression d'étiquettes avec codes à barres. NiceLabel Web Printing fait partie de la gamme de produits LMS de NiceLabel. Pour l'utiliser, il faut installer et activer Control Center.

Côté client, PowerForms (un des produits de NiceLabel 2019) permet de créer des étiquettes et des solutions.

**NOTE:** Pour plus d'informations sur la création d'étiquettes et le déploiement, voir l'article [Déploiement](#).

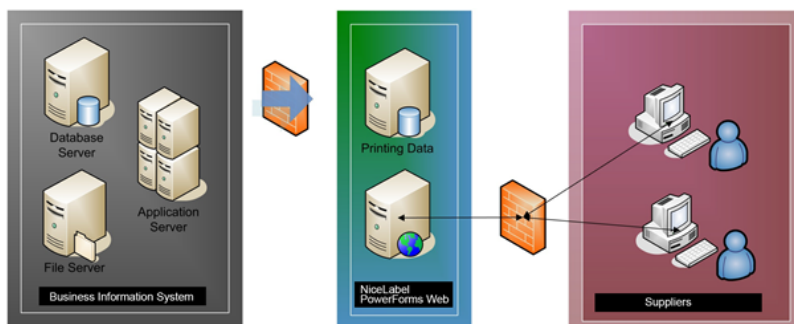
Côté serveur, Control Center et Web Printing tournent tous les deux comme des applications Web et distribuent les licences pour Web Printing et les applications d'impression. Toutes les activités d'impression sont collectées dans la base de données de Control Center.

L'administrateur peut utiliser un explorateur Internet normal pour :

- Gérer le Control Center
- Gérer les licences
- Accéder aux fichiers de la solution dans le référentiel de stockage sur Web (Stockage de documents)
- Installer et gérer les utilisateurs de Web Printing
- Assigner les solutions aux utilisateurs
- Afficher l'historique d'impression de la solution

Pour résumer, l'environnement Web Printing est composé des éléments ci-dessous : Tous ces composants sont ajoutés au produit Control Center existant.

- Composant serveur : le site NiceLabel Web Printing.
- Composant d'édition : NiceLabel Designer, niveau PowerForms.
- Composant du client d'impression : installé sur chaque poste de travail qui imprime des étiquettes.



# 3 Listes de contrôle

## 3.1 Liste De Contrôle Avant Installation

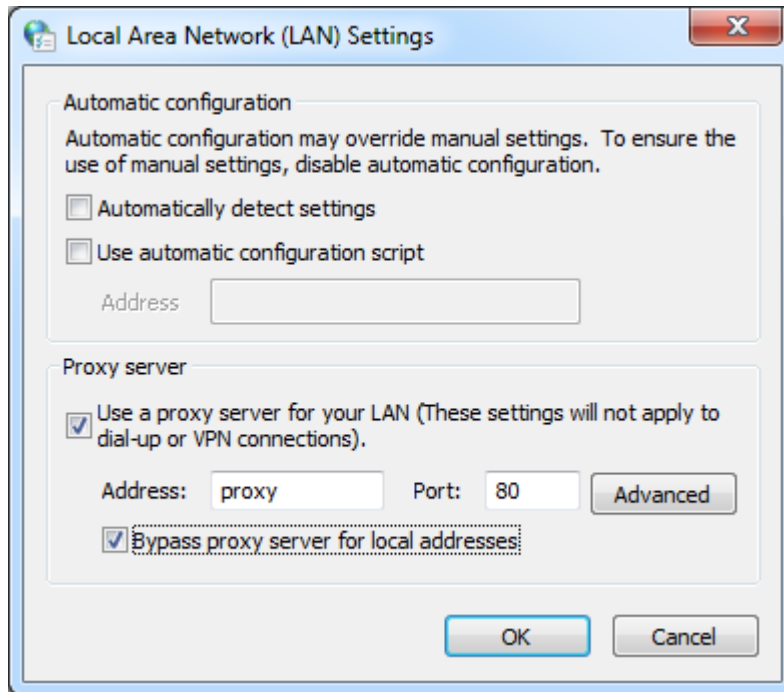
LISTE DE CONTRÔLE SERVEUR	
<input type="checkbox"/>	<p><b>Accès aux comptes Windows et au Système SQL avec les droits d'administrateur</b></p> <p>Pour installer le logiciel NiceLabel, il faut avoir tous les droits d'administrateur :</p> <ol style="list-style-type: none"><li>1. Sur le serveur Windows ayant le rôle IIS sur lequel le site Web de Control Center va être installé.</li><li>2. Sur le serveur SQL, pour pouvoir y ajouter la base de données du Control Center. L'utilisateur saisi doit avoir un rôle de propriétaire sur la base de données.</li></ol> <p><a href="#">Configuration de Microsoft SQL Server.</a></p>
<input type="checkbox"/>	<p><b>Respecter les prérequis pour le serveur Web IIS</b></p> <p>Voir <a href="#">Installation du serveur Web IIS</a> pour les rôles du serveur Web à activer dans l'IIS.</p>
<input type="checkbox"/>	<p><b>Respecter les prérequis pour le Microsoft SQL Server</b></p> <div style="border: 1px solid green; padding: 5px; margin: 10px 0;"><p><b>NOTE:</b> Cette étape n'est nécessaire que si vous n'installez pas le composant Web Printing sur le même ordinateur que Control Center.</p></div> <p>Liste des changements à apporter pour finaliser Microsoft SQL Server :</p> <ul style="list-style-type: none"><li>• Activer un mode d'authentification mixte sur le serveur SQL : Authentification Windows et authentification SQL Server.</li><li>• Ajouter un nouvel utilisateur SQL.</li><li>• Appliquer les autorisations de sécurité pour le nouvel utilisateur SQL afin qu'il puisse accéder à la base de données du Control Center, dans laquelle les fichiers de la solution Web Printing sont stockés.</li></ul>

## 3.2 Liste De Contrôle Après Installation

LISTE DE CONTRÔLE CLIENT	
--------------------------	--

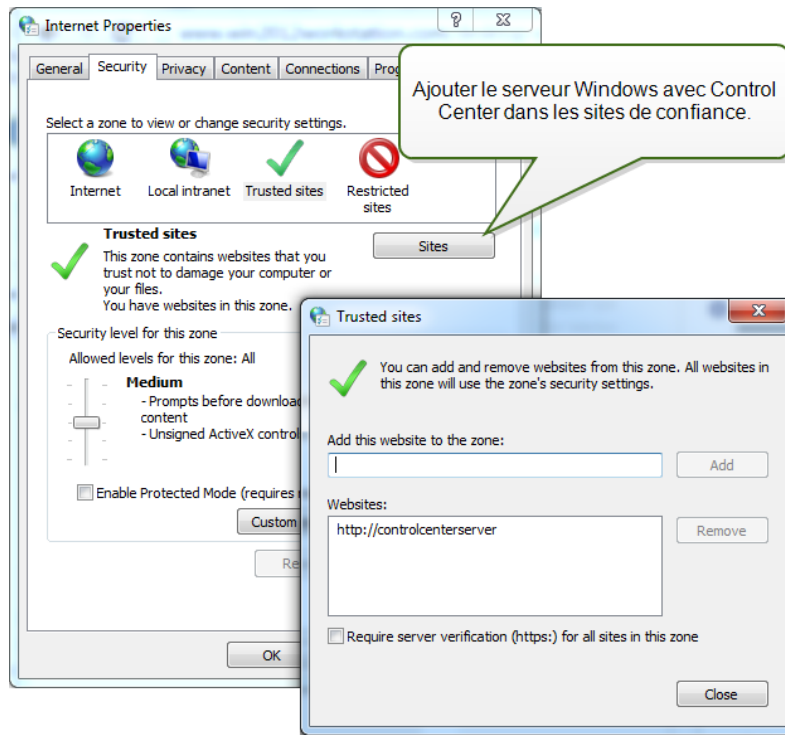
□ **Si un serveur proxy est utilisé, il faut exclure le trafic local du proxy**

Contourner le serveur Proxy pour les adresses locales, sinon le client ne récupérera pas la licence du NiceLabel Control Center, et n'aura donc pas accès aux fichiers du Stockage de documents. De ce fait, les fichiers du Stockage de documents seraient inaccessibles. Pour plus d'informations, voir [Base de connaissances, article KB163](#).



□ **Ajouter Control Center aux sites de confiance**

En cas de problème pour utiliser NiceLabel Control Center, l'ajouter à la liste des sites de confiance dans l'explorateur Internet.



# 4 Spécifications système requises

**NOTE:** Toujours vérifier les dernières configurations système requises sur cette page Web : <https://www.nicelabel.com/products/specifications/system-requirements>.

## **NiceLabel 2019**

- CPU : Intel ou processeur compatible x86
- Mémoire: 2 GB ou plus de RAM
- Disque dur : 1 GB d'espace disque disponible
- Systèmes d'exploitation Windows 32 ou 64 bits : Windows Server 2008 R2, Windows 7, Windows 8, Windows 8.1, Windows Server 2012, Windows Server 2012 R2, Windows 10, Windows Serveur 10, Windows Server 2016, Windows Server 2019 (Windows Server Core et Windows Nano Server ne sont pas compatibles)
- Au moins un pilote d'imprimante installé sur l'ordinateur
- Microsoft .NET Framework Version 4.5
- Écran : résolution de l'écran 1366×768 ou plus élevée
- Pilotes d'imprimantes recommandés : pilote d'imprimante NiceLabel V5.1 ou supérieur

## **Autre requis pour les composants de NiceLabel Control Center et NiceLabel PowerForms Web**

- Système d'exploitation : Éditions « Home » du système d'exploitation Windows non compatibles
- Serveur de base de données : Microsoft SQL Server 2005, Microsoft SQL Server 2008, Microsoft SQL Server 2012, Microsoft SQL Server 2014, Microsoft SQL Server 2016 (L'édition Express des produits mentionnés ci-dessus est également supportée).
- IIS 7 ou plus récent
- Explorateurs recommandés : Internet Explorer 9+, Google Chrome (le dernier), Mozilla Firefox (le dernier)
- JavaScript pour l'explorateur Internet
- Pilote d'imprimante installé. La fonctionnalité d'aperçu des étiquettes nécessite qu'au moins un pilote d'imprimante soit installé sur le serveur du Control Center.

# 5 Prérequis pour l'installation de Windows Server

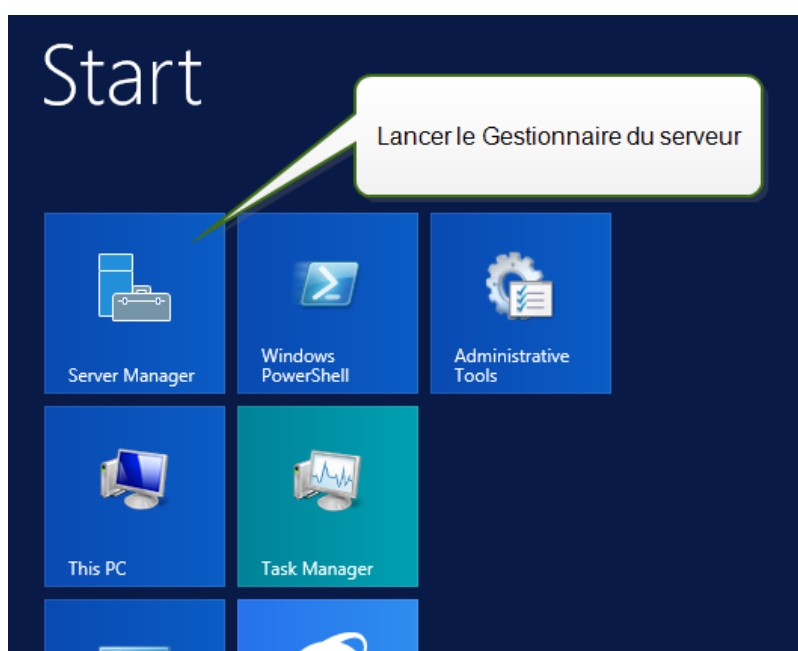
## 5.1 Installation Du Serveur Web IIS

L'Internet Information Service (IIS) est le serveur Web de Microsoft. C'est un composant obligatoire pour exécuter le produit NiceLabel Web Printing. IIS se trouve sur le système d'exploitation Windows Server. Il suffit de l'activer et le configurer.

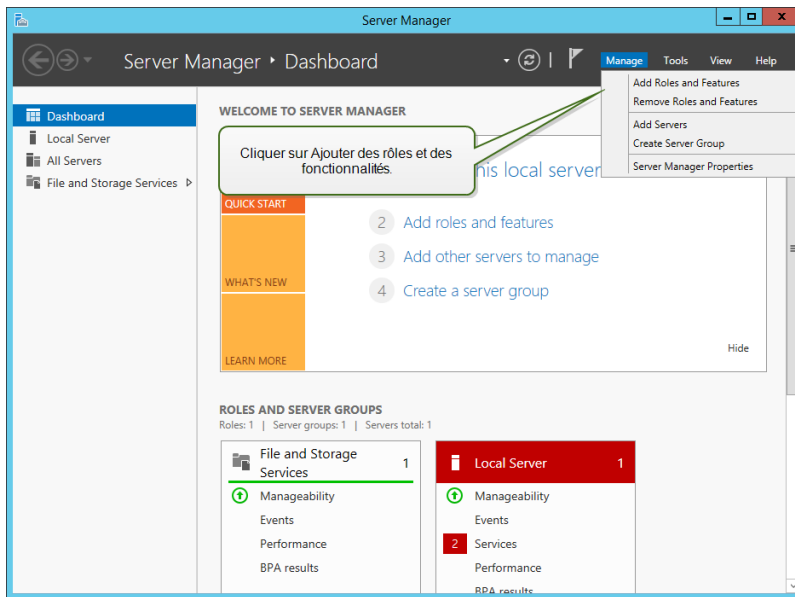
**NOTE:** Si Web Printing est installé sur le même serveur que Control Center, sauter les étapes ci-dessous. L'installation de Control Center a déjà configuré les prérequis.

Pour cela, procéder comme suit :

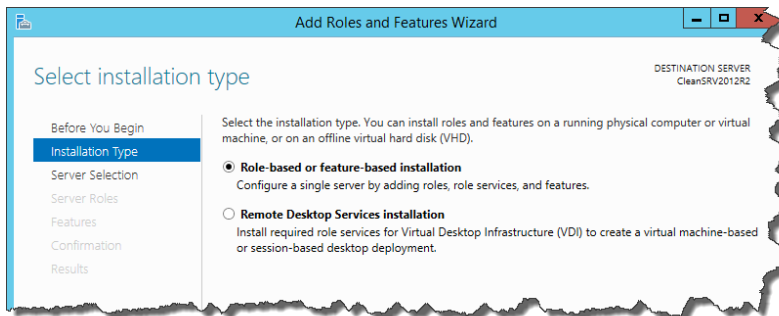
1. Se connecter au serveur Windows avec des droits d'**administrateur** local.
2. Lancer le **Gestionnaire du serveur** sur l'écran de **Démarrage**.



3. Cliquer sur Gérer puis cliquer sur **Ajouter des rôles et fonctionnalités**.

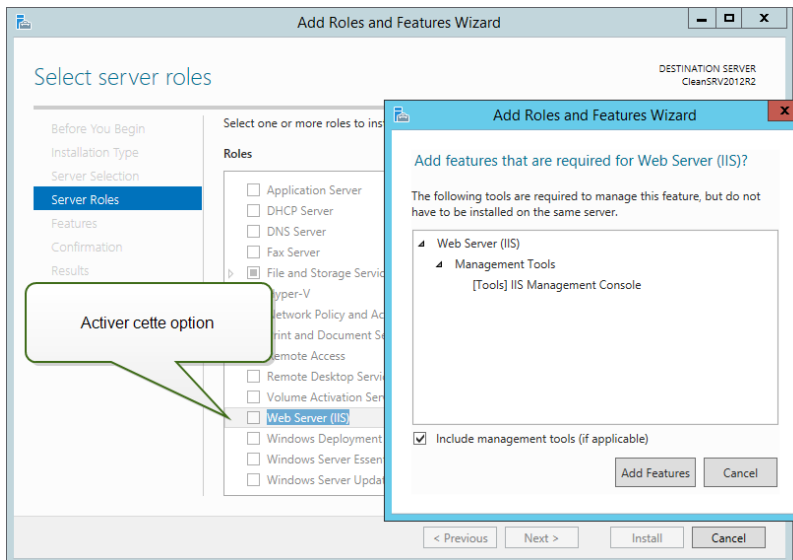


4. Sélectionner **Installation basée sur un rôle ou une fonctionnalité**. Cliquer sur **Suivant**.



5. Sélectionner un serveur local pour le pool de serveurs. Cliquer sur **Suivant**.

6. Dans les Rôles de serveur, activer l'option **Serveur Web (IIS)**. Cliquer sur **Ajouter des fonctionnalités**. Cliquer sur **Suivant**.



7. Sélectionner **Rôle de Serveur Web (IIS) > Services de rôle**. Vérifier que les services de rôle suivants sont activés. Cliquer sur **Suivant**.

Dans **Fonctionnalités HTTP communes**.

- Document par défaut
- Exploration des répertoires
- Erreurs HTTP
- Contenu statique

Dans **Intégrité et diagnostics** :

- Journalisation HTTP

Dans **Performance** :

- Compression de contenu statique

Dans **Sécurité** :

- Filtrage des demandes
- Authentification de base
- Authentification Windows

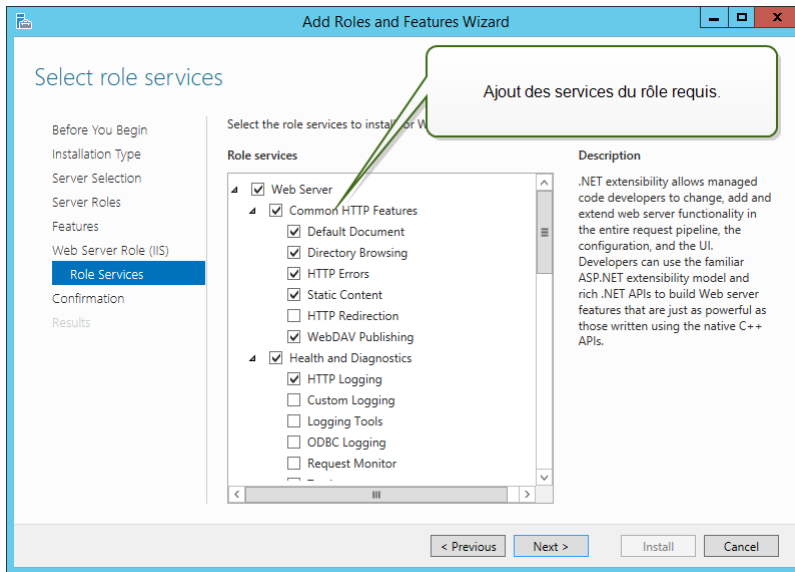
Dans **Développement d'applications** :

- .NET Extensibility 4.5
- ASP.NET 4.5
- CGI
- Extensions ISAPI
- Filtres ISAPI



Dans **Outils de gestion** :

- Console de gestion d'IIS

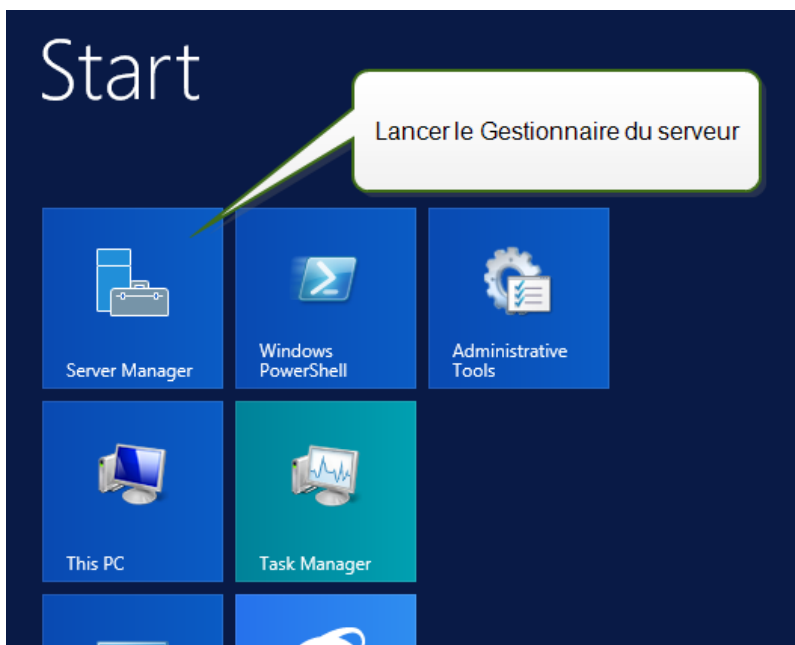


8. Cliquer sur **Installer**. Cliquer sur **Fermer** quand l'installation est terminée.

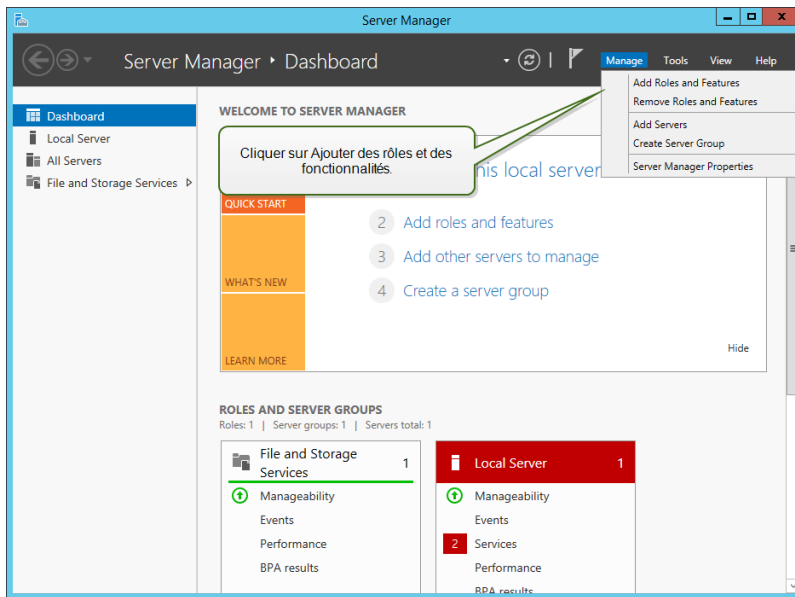
Avec Windows Server 2012 R2, il faut aussi installer la fonctionnalité HTTP-Activation .NET.

Pour cela, procéder comme suit :

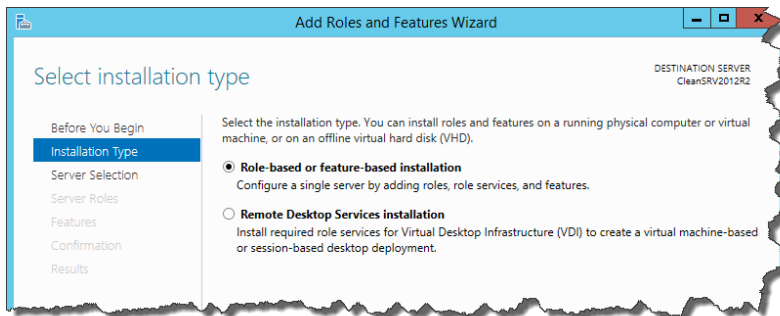
1. Se connecter au serveur Windows avec des droits d'**administrateur** local.
2. Lancer le **Gestionnaire du serveur** sur l'écran de **Démarrage**.



3. Cliquer sur **Gérer** puis cliquer sur **Ajouter des rôles et fonctionnalités**.



4. Sélectionner **Installation basée sur un rôle ou une fonctionnalité**. Cliquer sur **Suivant**.



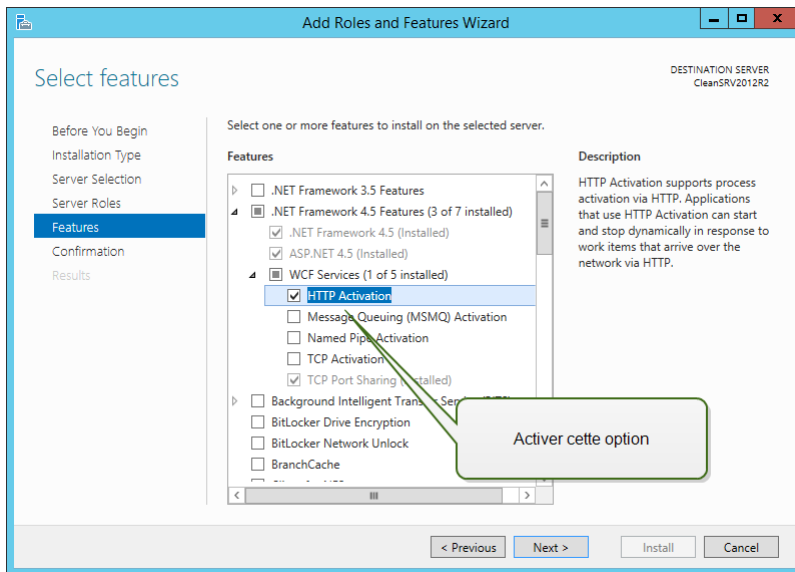
5. Sélectionner un serveur local pour le pool de serveurs. Cliquer sur **Suivant**.

6. Cliquer sur **Fonctionnalités** dans la liste de choix à gauche.

7. Étendre les **Fonctionnalités de .NET Framework 4.5**.

8. Étendre les **Services WCF**.

9. Activer **Activation HTTP**. Cliquer sur **Suivant**.



10. Cliquer sur **Installer**. Cliquer sur **Fermer**.

## 5.2 Configuration De Microsoft SQL Server

**NOTE:** Si Web Printing est installé sur le même serveur que Control Center, sauter les étapes ci-dessous. Web Printing utilisera les paramètres de connexion de la base de données à partir de Control Center.

Web Printing fait partie de la gamme de produits NiceLabel LMS. Pour l'activer, il faut installer et activer NiceLabel Control Center.

Les composants du serveur de NiceLabel Web Printing ont besoin d'un serveur Microsoft SQL pour stocker les informations concernant les utilisateurs, leurs solutions, les licences, les activités de Web Printing, etc...

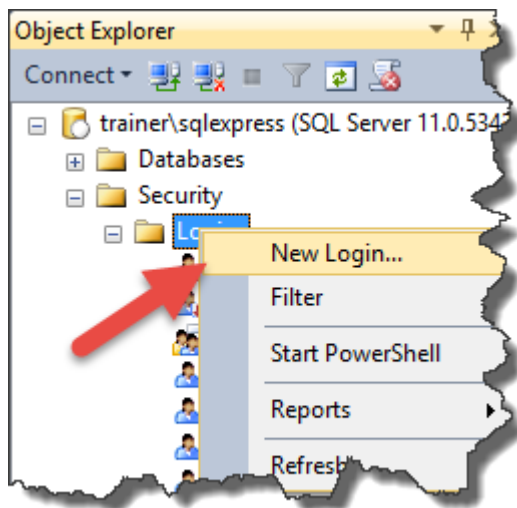
Le serveur Microsoft SQL a été déjà paramétré pour installer NiceLabel Control Center. NiceLabel Web Printing a seulement besoin d'accéder au serveur Microsoft SQL qui héberge la base de données (NiceAN par défaut) du Control Center. Cette base de données sert pour Control Center et pour le site Web Printing. Control Center accède à la base de données en utilisant l'authentification Windows alors que le site Web Printing y accède en utilisant l'authentification SQL.

Avant de commencer l'installation du site de NiceLabel Web Printing, il faut ajouter un utilisateur SQL ayant suffisamment de droits pour accéder à la base de données du Control Center. Le site Web Printing se connectera à la base de données du Control Center avec cet utilisateur SQL.

Pour créer un utilisateur SQL ayant assez de droits sur Microsoft SQL Server 2005, procéder comme suit :

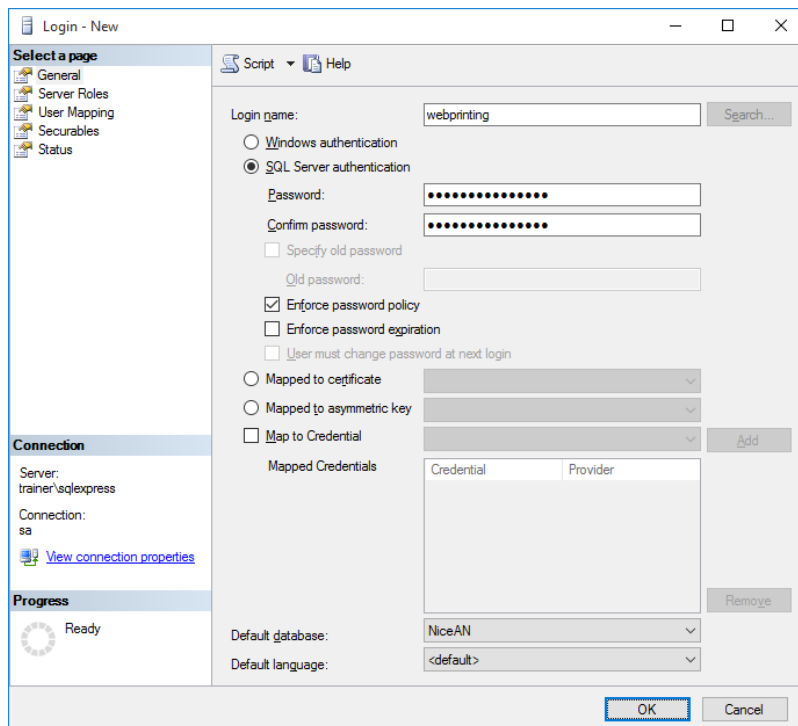
**NOTE:** Effectuer les mêmes étapes si vous disposez d'une autre version de Microsoft SQL Server supportée.

1. Exécuter **SQL Server Management Studio** pour gérer le serveur SQL. Il a dû être installé sur la machine en même temps que SQL Server ou sur toute autre machine autorisée à gérer le serveur SQL. En cas d'incertitude, contacter l'administrateur du système.
2. Saisir le nom exact du serveur, le type d'authentification et les identifiants de connexion. En cas d'incertitude, contacter l'administrateur du système.
3. Dans l'explorateur d'objet, étendre le **Nom du serveur** puis **Sécurité** puis **Connexions**.
4. Cliquer à droite sur **Connexions** puis sélectionner **Nouvelle connexion**.

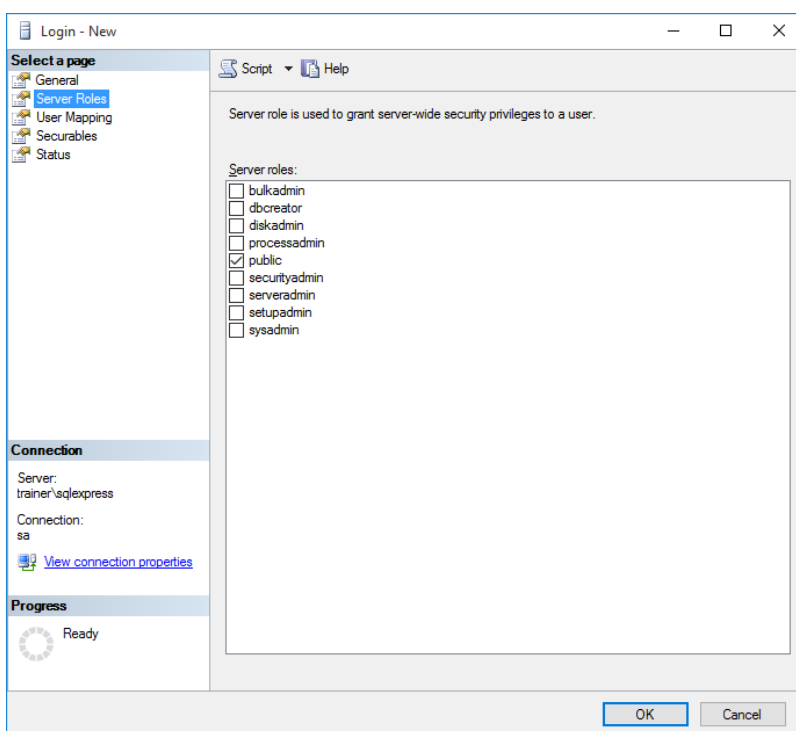


5. Vous êtes sur la page **Générale**.

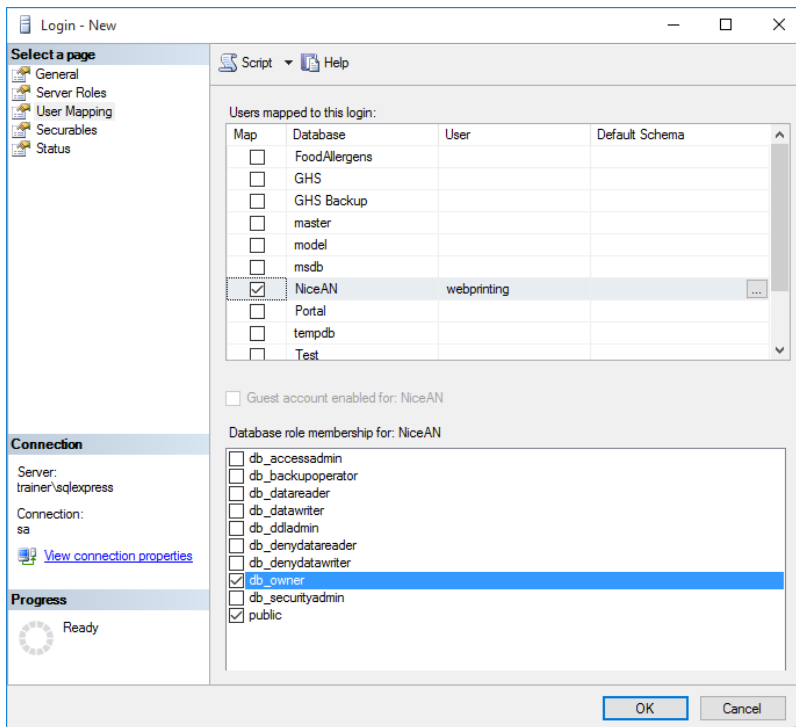
Pour **Identifiant**, donner le nom d'utilisateur en cours.



6. Sélectionner **Authentification SQL Server**.
7. Donner le mot de passe du nouvel utilisateur.
8. Désactiver l'option **Conserver l'expiration du mot de passe**. Le mot de passe saisi ne pourra jamais expirer.
9. Désactiver l'option **L'utilisateur doit changer de mot de passe à la prochaine connexion**.
10. Définir la **Base de données par défaut** sur **NiceAN** ou autre – telle que définie lors de l'installation de Control Center.
11. Aller sur la page **Rôles de serveur**.
12. Vérifier que le rôle **public** est activé.



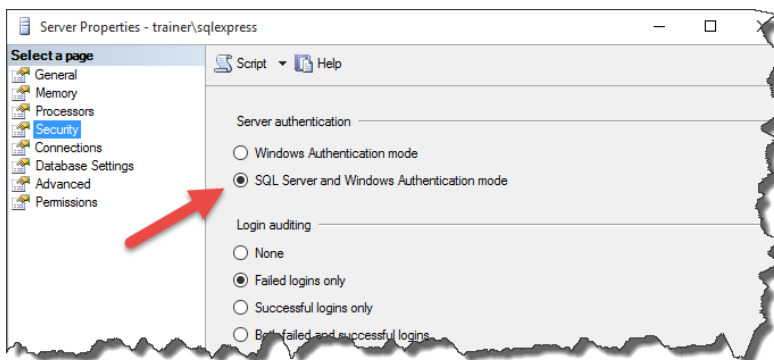
13. Aller sur la page **Mappage de l'utilisateur**.
14. Définir la base de données **NiceAN** ou autre – telle que définie lors de l'installation de Control Center.
15. Pour l'**Appartenance au rôle de base de données pour : <selected database>**, activer les options **db\_owner** et **public**.



16. Cliquer sur **OK**.

Puis vérifier que le serveur SQL permet à la fois la connexion du domaine Windows et celle de l'utilisateur SQL.

1. Dans l'explorateur d'objets, cliquer à droite sur le nom du serveur puis sélectionner **Propriétés**.
2. Sélectionner la page **Sécurité**.
3. Pour l'authentification du serveur, sélectionner **Mode d'authentification SQL Server et Windows**. Cela permettra d'utiliser les deux types d'authentification.

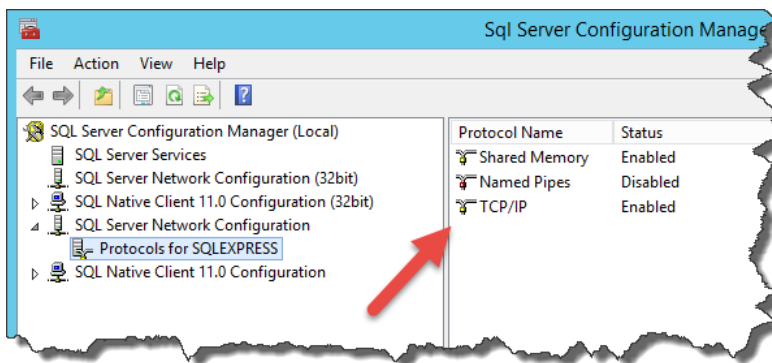


4. Cliquer sur **OK**.
5. Fermer l'application **SQL Server Management Studio**.

Enfin, vérifier que SQL accepte la communication par le canal TCP/IP.

**NOTE:** Cette étape n'est requise que quand le SQL Server et IIS sont installés sur deux machines différentes.

1. Exécuter le **Gestionnaire de configuration SQL Server** sur la machine du Server Windows comportant SQL Server.
2. Étendre l'option **Configuration du réseau SQL Server**.
3. Sélectionner **Protocoles pour <instance name>**.
4. Dans le panneau de droite, sélectionner le protocole **TCP/IP** puis cliquer à droite et sélectionner **Activer**.



**NOTE:** Pour plus d'informations sur l'interaction entre Microsoft SQL Server et NiceLabel, voir [Déploiement](#).

# 6 Installation du logiciel

## 6.1 Installation Des Composants Du Serveur

### 6.1.1 Installation Du Site Web Printing

Le site Web Printing est l'application Web sur laquelle se connectent les utilisateurs Web pour récupérer leur solution assignée. Consulter l'article [Déploiement](#) pour revoir les scénarios d'installation et le serveur à utiliser pour héberger l'application.

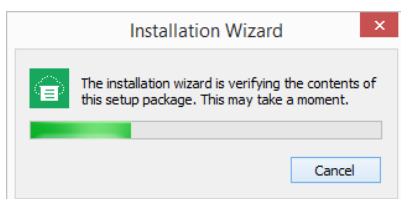
Installer le site Web Printing sur le même ordinateur Windows que Control Center, ou l'installer sur un autre ordinateur Windows.

**NOTE:** Il faut se connecter à l'ordinateur avec les droits d'administrateur pour effectuer l'installation du logiciel.

Pour installer le site Web Printing, procéder comme suit :

1. Le site Web Printing va se connecter à la base de données du Control Center en utilisant l'authentification de l'utilisateur SQL. Avant de commencer l'installation, vérifier quels sont les identifiants de connexion de l'utilisateur SQL pour avoir les droits suffisants pour accéder à la base de données du Control Center. Cette information sera utile pendant l'installation. [Configuration de Microsoft SQL Server](#).
2. Pour garantir une installation complète, fermer toutes les applications ouvertes avant d'installer le logiciel.
3. Télécharger le logiciel ou insérer le DVD NiceLabel dans le lecteur. L'installation de l'application Web Printing vérifie le contenu du package.

**NOTE:** Si l'assistant ne démarre pas automatiquement, aller dans le répertoire principal du DVD et double-cliquer sur le fichier `NiceLabelWebPrinting2019.exe`.



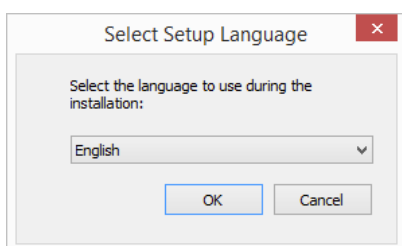
Avant que l'installation ne commence, l'assistant vérifie que les composants prérequis sont installés sur le serveur.

- Microsoft IIS
- Microsoft .NET Framework 4.5



Si le composant .NET ne se trouve pas sur le système, l'assistant va l'installer avant de continuer.

4. Sélectionner la langue de l'installation dans le menu déroulant et cliquer sur **OK**.



5. Suivre les invites de l'assistant.
6. Définir les paramètres IIS pour le site Web Printing et la manière dont les utilisateurs vont accéder à la page :

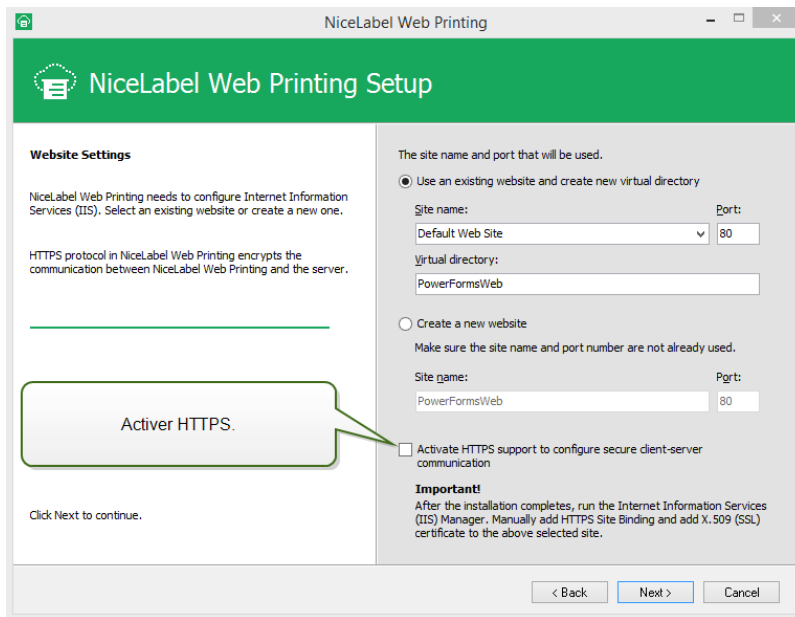
- Il peut être installé en répertoire virtuel sous le site Web par défaut et le nom du dossier virtuel peut être configuré. Par exemple, le site peut être accessible sous `http://<server>/PowerFormsWeb`.
- Il peut être installé comme un nouveau site Web. Attention en fournissant le numéro du port. Vérifier que le port n'est pas utilisé par un autre service sur cet ordinateur. Par exemple, le site peut être accessible comme `http://<server>:81/PowerFormsWeb` si le port 81 est défini.
- Pour que le site ait un nom convivial, définir les valeurs de l'entête de l'hôte. Par exemple, en l'appelant 'mypowerformswebserver' et en définissant l'entête de l'hôte du site Web Printing, il répondra à l'adresse `http://mypowerformswebserver`.

**CONSEIL :** Voir [Base de connaissances NiceLabel, article KB200](#) pour plus d'informations sur les appellations conviviales.

**NOTE:** Le site Web Printing peut être installé comme un nouveau site (1er niveau) ou comme un répertoire virtuel dans le site Web sélectionné (2ème niveau). Impossible de l'installer dans le 3ème niveau.

- Activer le protocole HTTPS si vous souhaitez établir une connexion client-serveur sécurisée. Cette option définit automatiquement 443 comme numéro de port.

**NOTE:** La liaison du site HTTPS et le certificat X.509 (SSL) doivent être ajoutés manuellement au site sélectionné sur le gestionnaire des SII. Détails disponibles [dans cette section](#).



Cliquer sur **Suivant**.

7. Sélectionner le serveur Microsoft SQL sur lequel la base de données de NiceLabel Control Center est déjà installée.

**NOTE:** Cette étape et les suivantes ne seront disponibles que lorsque vous installez le module Web Printing sur un autre ordinateur que le Control Center.

Attention à bien mettre le bon nom SQL et le bon nom de l'instance. S'il est configuré avec une instance par défaut, le nom du serveur suffit. S'il est configuré avec des instances, mettre le nom du serveur et de l'instance dans la syntaxe `server\instance`, par exemple `SERVERNAME\SQLEXPRESS`.

**ATTENTION :** La base de données NiceAN (ou autre) de Control Center DOIT déjà exister sur le serveur Microsoft SQL sélectionné.

8. Saisir les identifiants de connexion pour accéder à la base de données du Control Center sur Microsoft SQL Server. Mettre les références du compte SQL (pas du compte Windows). Le site Web Printing va se connecter à la base de données du Control Center comme utilisateur SQL.

Voir « Déploiement » en page 3 pour plus de détails sur les connexions entre NiceLabel et le serveur SQL. Voir [Configuration de Microsoft SQL Server](#) pour savoir comment installer l'authentification de l'utilisateur sur Microsoft SQL Server.

9. Quand l'installation du site Web Printing est terminée, la case **Exécuter Web Printing** peut rester cochée. Cliquer sur le bouton **Terminer** et la page de **Connexion** au site Web Printing va s'ouvrir dans un explorateur.

## 6.1.2 Installation Du Site Web Printing En HTTPS/SSL

En principe, le site Web Printing sera accessible pour un utilisateur Web Printing externe. Les utilisateurs se connecteront par Internet et non sur un réseau interne (de confiance).

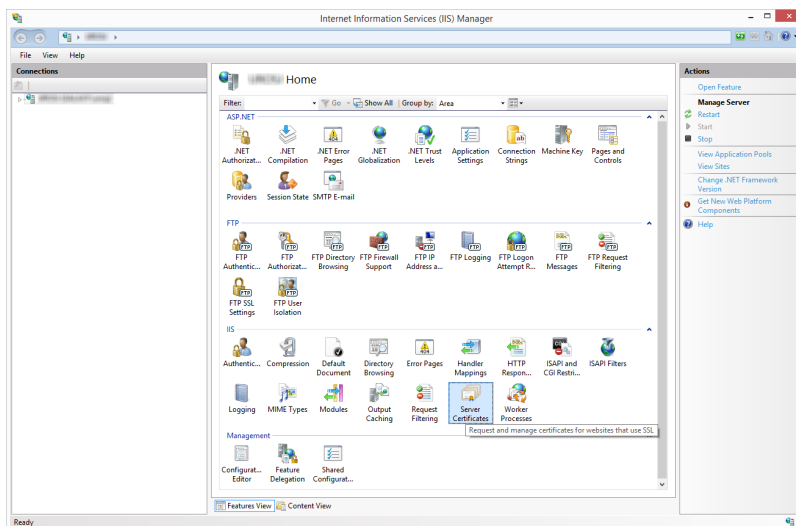
Comme les données échangées en ligne peuvent contenir des informations confidentielles, non seulement les identifiants de connexion mais aussi des données d'entreprise, il est vital de protéger le flux de données. Les données utilisées par Web Printing peuvent être cryptées en SSL et le site peut être accessible par protocole HTTPS.

Au cours de l'installation du site Web Printing, il faut définir le répertoire virtuel et le site virtuel sur lesquels le site répondra aux requêtes. Mais une configuration normale non protégée peut être installée.

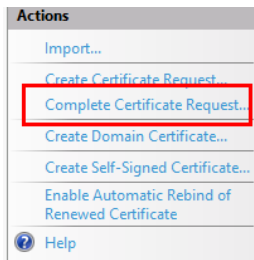
Pour activer le protocole SSL dans Windows Server 2012 R2, procéder comme suit :

**NOTE:** Effectuer les mêmes étapes si vous disposez d'un autre système d'exploitation Windows Server supporté.

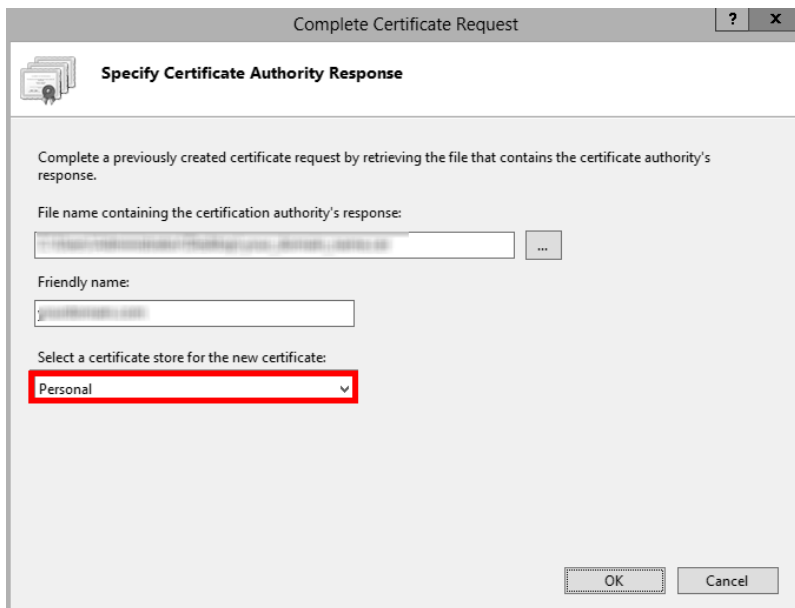
1. Créer une Demande de signature de certificat (CSR) et commander le certificat chez un fournisseur de certificat. Après réception du certificat SSL, procéder comme suit :
2. Ouvrir le fichier .zip contenant le certificat. Enregistrer le fichier `your_domain_name.cer` sur le bureau du serveur Web qu'il faut sécuriser.
3. Ouvrir le gestionnaire des IIS.
4. Cliquer sur le nom du serveur dans le champ des connexions IIS (côté gauche de la fenêtre).
5. Double-cliquer sur **Certificat du serveur** dans le groupe IIS au centre de la fenêtre.



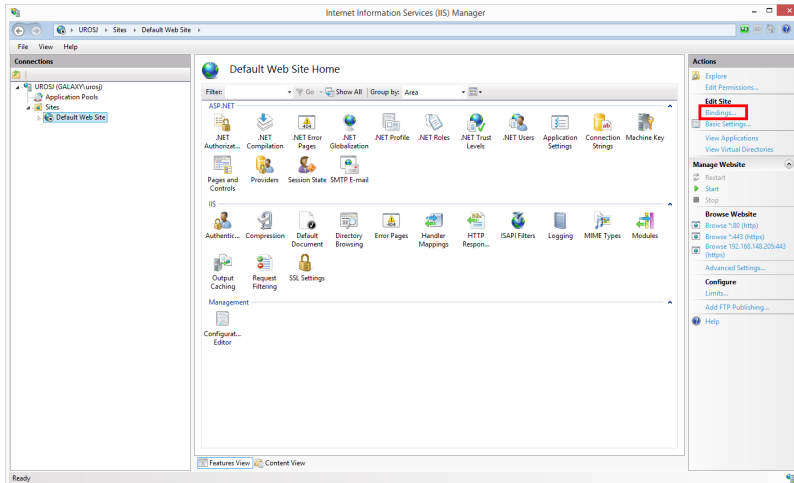
6. Cliquer sur **Terminer la demande de certificat...** dans le champ des **Actions** sur le côté droit de la fenêtre.



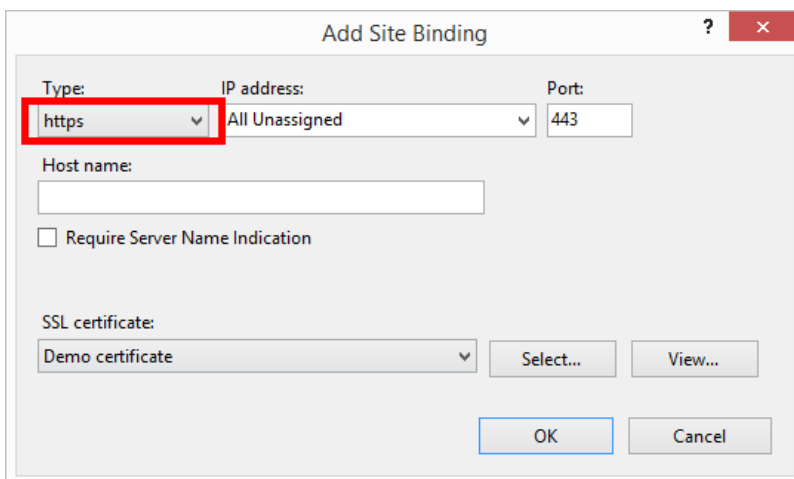
7. Rechercher le fichier du certificat (.cer). Définir et saisir un nom convivial. Il fait partie du certificat lui-même, mais il est utilisé par l'administrateur du serveur pour distinguer facilement les certificats. Choisir la place du nouveau certificat dans les certificats personnels.



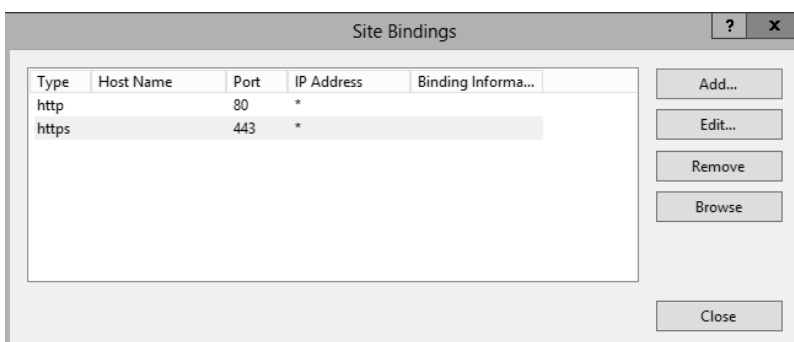
8. Cliquer sur **OK** pour installer le certificat sur le serveur.
9. Une fois le certificat SSL installé sur le serveur, assigner le certificat au site Web approprié utilisant IIS.
10. Sélectionner le serveur sur lequel le certificat a été installé dans le champ de connexions IIS.



11. Dans la fenêtre de liaison de site, cliquer sur **Ajouter...** La fenêtre **Ajouter la liaison de site** s'ouvre.
12. Sous **Type**, sélectionner **https**. L'adresse IP doit être celle du site ou **Non assigné**, et le port sur lequel le trafic sera sécurisé est en général le 443.



13. Cliquer sur **OK**.



Le certificat SSL est installé.

13. Ouvrir l'explorateur Windows (ou tout autre gestionnaire de fichiers).
14. Aller sur le dossier du site NiceLabel Web Printing. Par défaut, ce dossier se trouve dans :
 

```
c:\Program Files\NiceLabel\NiceLabel Web Printing\Web\
```
15. Créer une sauvegarde du fichier `web.config` existant ou le renommer. Conserver le fichier d'origine pour le cas où il faudrait revenir à la configuration d'origine.
16. Si vous n'avez pas activé le protocole HTTPS lors de l'installation, décommenter une ligne dans le fichier `web.config` pour l'activer.

```
<!--<security mode="Transport" />-->
```

### 6.1.3 Installer Les Paramètres De Ligne De Commande

L'installateur de NiceLabel est contrôlable par des paramètres de ligne de commande.

**NOTE:** Attention à utiliser la syntaxe en majuscules comme dans l'explication. La plupart des paramètres sont utilisés sans la barre oblique d'entête, sauf deux exceptions: /s (pour installation silencieuse) et /l (pour logging).

Pour réaliser une installation silencieuse, utiliser les lignes de commandes suivantes. C'est un mode d'installation dans lequel il n'y a pas à fournir d'informations pour l'installation et aucune boîte de dialogue ne s'ouvrira. Mais il faut donner les informations requises dans les lignes de commandes.

**NOTE:** Les commandes ci-dessous ne marchent que quand elles sont utilisées avec le signe d'installation silencieuse /S.

Paramètre	Description
/s	Installation silencieuse. Aucune boîte de dialogue ne s'affiche. L'installateur travaille en arrière-plan.
/l="folder_and_file_name"	Enregistrer le processus d'installation sous le fichier donné. Vérifier que le compte utilisateur réalisant l'installation a les droits d'accès au dossier.
SELECTEDSERVER	Cette commande définit le nom du serveur SQL et éventuellement une instance.  SELECTEDSERVER=ServerName\InstanceName
DATABASENAME	Cette commande définit le nom de la base de données pour Control Center.  Nom par défaut : NiceAN

SQLUSER/  
SQLPASSWORD

Ces commandes définissent le nom et le mot de passe de l'utilisateur SQL pour installer la base de données du Control Center. L'utilisateur SQL configuré doit déjà exister dans le serveur SQL et doit avoir l'accès nécessaire à la base de données du Control Center.

```
SQLUSER=sa SQLPASSWORD=saPassword
```

## 6.2 Installation De NiceLabel Web Client

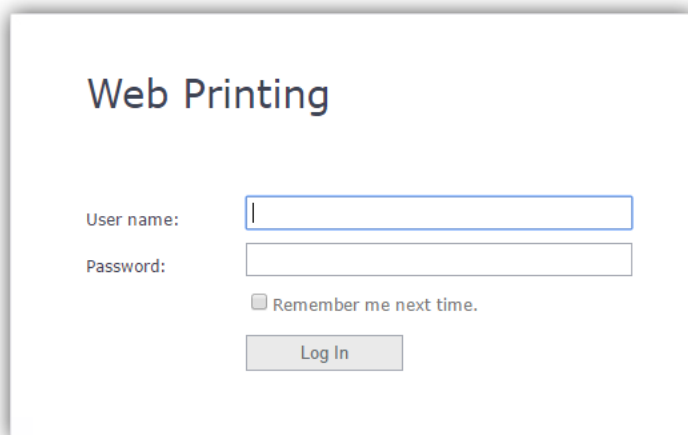
Avant de pouvoir commencer à travailler avec les applications Web partagées, installez le client Web Printing sur votre ordinateur. L'installation du Client Web est nécessaire avant d'utiliser les applications Web partagées pour la première fois.

### 6.2.1 Installation Du Client Web Pour L'utilisateur Connecté (option Par Défaut)

Par défaut, le Client Web s'installe sur l'ordinateur de l'utilisateur actuellement connecté. Il s'agit de la méthode d'installation la plus commune qui n'exige pas de droits d'administrateur.

Effectuer ces trois étapes :

1. Vous recevez un e-mail avec un lien vers l'application Web assignée. Le nom d'utilisateur et le mot de passe sont inclus dans cet e-mail.
2. Après avoir cliqué sur le lien, la page Web de l'application Web s'ouvre. Saisir le **nom d'utilisateur** et le **mot de passe**.



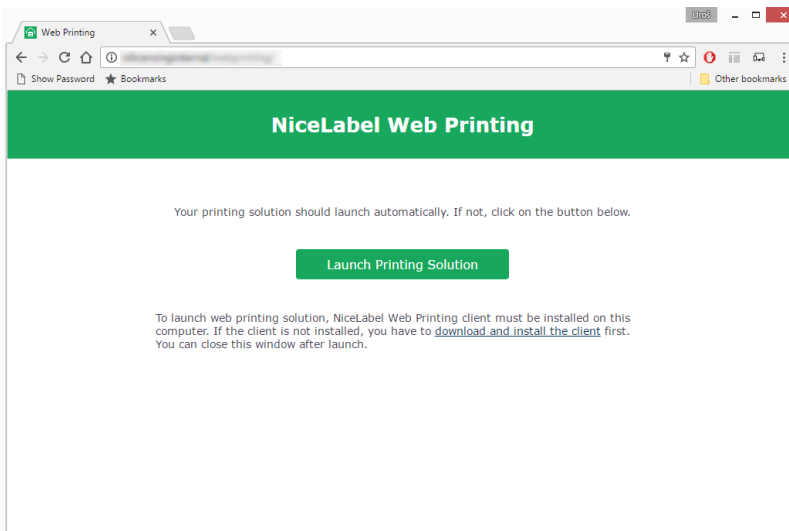
Web Printing

User name:

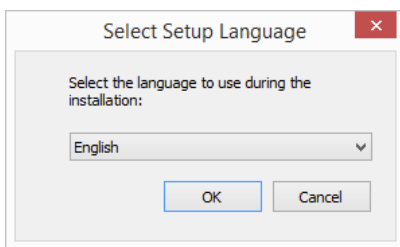
Password:

Remember me next time.

3. Vous allez être redirigé vers la page d'intro de NiceLabel Web Printing. Cliquer sur **Lancer la solution d'impression** pour ouvrir la solution assignée.



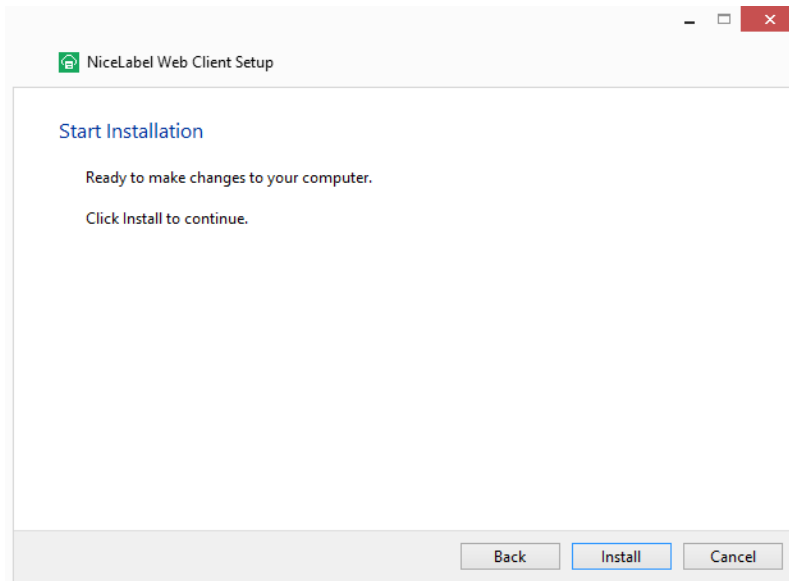
4. Si Web Client n'est pas encore installé, cliquer sur le lien **"télécharger et installer le client d'abord"**.
5. Lancer le fichier d'installation téléchargé. Laisser la fenêtre de l'explorateur ouverte.
6. Sélectionner la langue d'installation. Cliquer sur **OK**.



7. La fenêtre de bienvenue de l'installateur NiceLabel Web Client apparaît. Cliquer sur **Suivant**.
8. Accepter les termes du contrat de licence. Cliquer sur **Suivant**.



9. La fenêtre **Démarrer l'installation** apparaît. Cliquer sur **Installer**.



10. Cliquer sur **Fermer** lorsque l'installation est terminée.

11. Revenir à l'étape 3. Cliquer sur **Lancer la solution d'impression** dans votre explorateur Web. Votre application Web s'ouvre dans une autre fenêtre.

Après avoir effectué l'installation, vous trouverez le Client Web installé dans le dossier `Users\AppData`.

## 6.2.2 Installation Du Client Web Pour Tous Les Utilisateurs

Vous pouvez aussi installer le Client Web pour tous les utilisateurs qui se connectent à l'ordinateur. Cette méthode d'installation n'exige pas de droits d'administrateur.

**EXEMPLE :** Cette méthode d'installation est utile en cas d'utilisation de serveurs Citrix. L'installation pour tous les utilisateurs vous permet d'installer le Client Web une fois seulement, et de le partager à tous les utilisateurs.

Pour installer le Client Web pour tous les utilisateurs, effectuer ces trois étapes :

1. Effectuer les étapes 1 à 4 ci-dessus.
2. Ouvrir l'invite de commande.
3. Aller au fichier d'installation `NiceLabelWebClientSetup.exe` du Client Web téléchargé sur votre système.
4. Exécuter la commande `NiceLabelWebClientSetup.exe ALLUSERSINSTALL`.

Après avoir effectué l'installation pour tous les utilisateurs, vous trouverez le Client Web installé dans le dossier `ProgramData`.

## 6.3 Mettre À Jour D'une Version Précédente

Pour mettre à jour NiceLabel Web Printing, il faut mettre à jour tous les composants. Installer la nouvelle version de tous les composants par-dessus les installations existantes sans les supprimer auparavant. En suivant ces instructions, toutes les préférences existantes, les données d'activation et les historiques seront conservés et seuls les fichiers de l'application seront remplacés par la nouvelle version.

La mise à jour remplacera le fichier web.config existant, recréera le site et le pool d'applications dans le gestionnaire des IIS. Vous devrez les reconfigurer vous-même après la mise à jour si vous avez utilisé certains paramètres qui ne sont pas par défaut.

### 6.3.1 Mise À Jour Des Composants Du Serveur

**ATTENTION :** Commencer par mettre à jour le Control Center puis le site Web Printing. Pour plus d'informations sur la mise à jour de Control Center, voir **Guide d'installation de NiceLabel Control Center**.

Pour mettre à jour le site Web Printing, procéder comme suit :

**NOTE:** Avant d'effectuer la mise à jour du site Web Printing, voir [Base de connaissances, article KB230](#).

1. Aller sur le serveur Windows sur lequel le site Web Printing est installé.
2. Lancer l'installation de la nouvelle version du site Web Printing. Suivre les invites. La vieille version est d'abord désinstallée, puis la nouvelle version est mise en place. Le fichier de configuration existant est enregistré dans une sauvegarde, puis le nouveau fichier de configuration par défaut sera mis à la place.

**ATTENTION :** Le statut du protocole HTTPS (activé ou désactivé) est automatiquement mémorisé à la fin de la mise à jour si vous installez correctement la version 2019.0 de NiceLabel Control Center. Si vous mettez à jour à partir d'anciennes versions, configurez le protocole HTTPS manuellement. Voir [Installation du site Web Printing en HTTPS/SSL](#).

### 6.3.2 Mise À Jour Des Composants Du Client

Pour cela, procéder comme suit :

1. Aller sur le poste de travail sur lequel les composants du client éditeur sont installés.
2. Lancer l'installation du NiceLabel Designer. Suivre les invites. La vieille version est d'abord désinstallée, puis la nouvelle version est mise en place.

**NOTE:** Pour plus d'informations, voir le **Guide d'installation** de NiceLabel 2019.

# 7 Licences

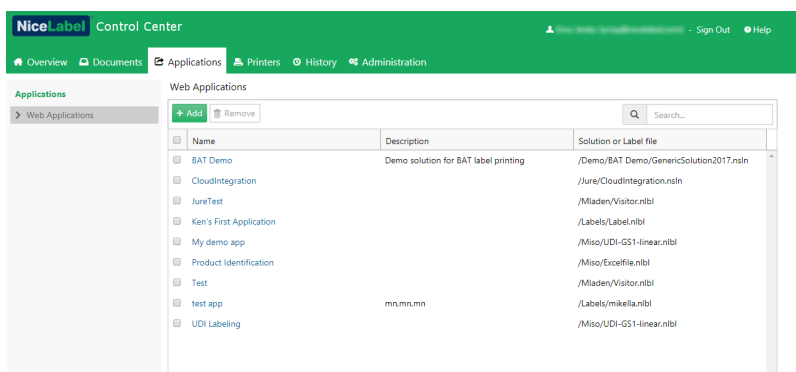
## 7.1 Limiter Le Nombre D'imprimantes Autorisé Pour Les Applications Web

Les utilisateurs connectés au site Web Printing qui impriment des étiquettes en utilisant les applications Web partagées doivent être ajoutés à une application Web et activés dans Control Center. Vous pouvez définir les utilisateurs Web Printing dans Control Center, mais ils peuvent seulement se connecter au site Web Printing lorsque vous les ajoutez aux applications Web partagées.

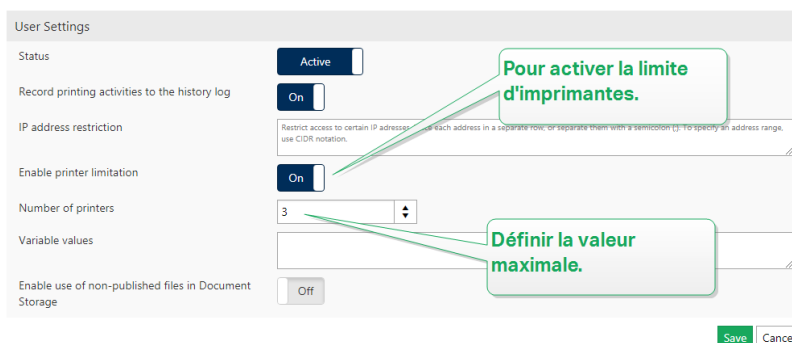
Chaque application Web et ses utilisateurs autorisés peuvent utiliser une ou plusieurs imprimantes. Vous pouvez limiter le nombre d'imprimantes pour chaque application Web : Chaque imprimante assignée prend une licence.

Pour définir le nombre d'imprimantes permis pour une application Web partagée :

1. Ouvrir le NiceLabel Control Center à l'adresse <http://server/EPM>.
2. Aller dans **Applications > Applications Web** et sélectionner une application. La fenêtre de configuration d'application Web s'ouvre.



3. Aller dans **Paramètres utilisateur** et définir **Activer la limite d'imprimantes** sur **On**.
4. Utiliser le **Nombre d'imprimantes** pour définir le nombre maximum d'imprimantes autorisé pour l'application Web sélectionnée.



5. Cliquer sur **Enregistrer**.

# 8 Ajustage du logiciel

## 8.1 Personnalisation

Les informations contenues dans ce chapitre concernent les modifications apportées au fichier de configuration du site Web Printing : `web.config`. Si rien n'est modifié dans le chemin de l'installation, l'emplacement par défaut du fichier se trouve sur `c:\Program Files\NiceLabel\NiceLabel Web Printing\Web\`.

### 8.1.1 Personnaliser La Page De Connexion

Lorsque le formulaire d'authentification par défaut est utilisé, il est possible de personnaliser le contenu de la page de connexion. Il est possible de personnaliser :

- Titre de la page de connexion. Son titre par défaut est 'Web Printing'. Pour le changer, ajouter le paramètre d'application suivant dans le fichier `web.config` :

```
<appSettings>
<add key="LoginTitle" value="Custom login page title"/>
</appSettings>
```

- Largeur de la page de connexion. Sa largeur par défaut est de 300 pixels. Vous pouvez utiliser le paramètre d'application suivant dans le fichier `web.config` pour la modifier :

```
<appSettings>
<add key="LoginWidth" value="500"/>
</appSettings>
```

- Texte d'instruction. Il est possible d'ajouter un texte d'instructions pour l'utilisateur de l'impression. Avec le paramètre d'application suivant dans le fichier `web.config`, il est possible de configurer le texte ou sa hauteur.

```
<appSettings>
<add key="LoginInstruction" value="Instructions for the user. This
will be displayed below the title and above the login controls."/>
<add key="LoginInstructionHeight" value="40"/>
</appSettings>
```

### 8.1.2 Personnalisation De La Page Web Printing

Personnaliser la page Web Printing en mettant une clé dans le fichier `web.config`, qui détermine le titre de la page qui s'affiche dans l'explorateur Internet. Son titre par défaut est 'Web Printing'. Il est modifiable en ajoutant le paramètre suivant dans le fichier `web.config` :

```
<appSettings>
<add key="WebPrintingPageTitle" value="Custom web printing page title"/>
```

</appSettings>

## 8.1.3 Remplacer Les Connexions Aux Bases De Données Dans Les Applications Web Partagées

Dans certains cas, vous voudrez accéder aux bases de données locales à partir de vos applications Web partagées au lieu de récupérer les données dans les bases de données stockées dans votre Système de gestion de documents ou sur les serveurs de bases de données SQL. C'est un scénario ordinaire si vous testez vos applications Web partagées, ou prévoyez de migrer vos serveurs de bases de données.

Web Printing vous permet de remplacer les connexions aux bases de données sans ouvrir et modifier les connexions aux bases de données dans vos étiquettes ou solutions partagées.

La logique de remplacement de la chaîne de connexion à la base de données est définie dans le fichier `DatabaseConnections.Config`. Le fichier de configuration n'est pas installé avec Web Printing. Pour activer l'utilisation du fichier de configuration :

1. Créer un fichier XML en utilisant la structure suivante.

```
<?xml version="1.0" encoding="UTF-8"?>

<DatabaseConnectionReplacements>

<Replacement>

<From>Data Source=mysqlServer</From>

<To>Data Source=NEW_mysqlServer</To>

</Replacement>

</DatabaseConnectionReplacements>
```

Le fichier de configuration définit les paires source-destination (De-À) de la structure XML. L'élément `<Remplacement>` contient un élément `<De>` et un élément `<À>`. Au cours de l'exécution de l'application Web, la chaîne « De » est remplacée par la chaîne « À ». Il est possible de définir autant d'éléments de `<Remplacement>` que nécessaire.

2. Enregistrer votre fichier de configuration `DatabaseConnections.Config` dans le dossier où le Client Web du client est installé. L'emplacement par défaut est `C:\Users\username\AppData\Local\NiceLabel\NiceLabelWebClient`.
  - Après avoir enregistré le fichier de configuration, le Client Web se connecte toujours à l'autre base de données.

**NOTE:** Si vous avez installé le Client Web pour tous les utilisateurs avec l'option de ligne de commande `ALLUSERSINSTALL`, enregistrer votre fichier de configuration dans le dossier suivant : `c:\Program Files\NiceLabel\NiceLabel Web Printing\Web\bin`. Détails disponibles dans la section [Installation du Client Web pour tous les utilisateurs](#).

## 8.2 Initialisation De La Solution

Il est possible de paramétrer les données initiales des variables dans la solution quand les solutions sont ouvertes sur le site Web Printing Les variables peuvent être prédéfinies indépendamment sur le formulaire par défaut de chaque utilisateur.

Une même solution est utilisable par différents utilisateurs avec des données initiales différentes.

### 8.2.1 Valeurs Variables De Départ Liées À L'utilisateur

Dans certains cas, les valeurs des variables du formulaire sont différentes d'un utilisateur à un autre. Par exemple avec une même solution pour tous les fournisseurs, chacun d'entre eux ne doit voir que ses propres données. Chaque utilisateur Web Printing défini dans le Control Center dispose d'une propriété appelée Variable dans laquelle les valeurs variables peuvent être saisies dans la syntaxe suivante :

```
"VAR1" = "First name"
```

```
"VAR2" = "Last name"
```

**NOTE:** Si le nom ou la valeur de la variable comportent un espace, il faut mettre la valeur entre crochets.

Au chargement du formulaire, ces valeurs sont analysées et les variables définies. Dans l'exemple ci-dessus, la variable nommée VAR1 va prendre la valeur Prénom, et la variable VAR2 la valeur Nom.

Quand des objets du formulaire sont connectés à ces variables, ils sont mis à jour automatiquement.

### 8.2.2 Initialisation Des Valeurs Variables Via Une Chaîne De Requête De Page Web.

Les valeurs variables peuvent être ajoutées directement dans une chaîne de requête de page Web. Cette approche permet d'ajuster le site Web Printing en fournissant simplement une URL différente.

Exemple d'URL :

```
http://<server>/PowerFormsWeb/default.aspx?Variable=Var1=%22First%20name%22&Variable=Var2=%22Last%20name%22
```

## 8.3 Ouvrir Le Client Web Avec Plusieurs Applications Partagées

Par défaut, chaque application Web partagée ouvre une nouvelle fenêtre dédiée après avoir cliqué sur **Lancer la solution d'impression** sur la page de connexion à Web Printing. Si plusieurs applications Web sont assignées, la fenêtre de sélection des applications s'ouvre. C'est là que vous sélectionnez les applications Web assignées que vous allez ouvrir.

Vous pouvez personnaliser le comportement du Client Web NiceLabel pour charger instantanément l'application Web partagée sélectionnée en utilisant les paramètres de l'URL de l'application Web. Vous gagnez ainsi du temps en ouvrant la page des applications Web partagées et vous assurez que les utilisateurs avec lesquelles vous les partagez ouvrent toujours la bonne application.

1. Ouvrez votre navigateur Internet et saisissez l'adresse Web Printing standard dans la barre d'adresse. Par défaut, les applications Web partagées sont accessibles sur :  
`https://<yourcontrolcenter>/powerformsw eb` (pour Control Centersur site) ou sur `https://<yourlabelcloud>/print` (pour Label Cloud).

2. Ajoutez le paramètre `nicelabelwebclient:?server=` en face de l'URL de Control Center.

L'URL est désormais :

```
nicelabelwebclient:?server=  
https://yourlabelcloud.onnicelabel.com/print
```

3. Ajoutez le paramètre `application=` après l'URL. Ce paramètre indique quelle application partagée assignée doit s'ouvrir instantanément. Séparez le paramètre `application=` par le signe esperluette (&). « appname » est le nom de l'application que vous voulez ouvrir.

L'URL est désormais :

```
nicelabelwebclient:?server=https://yourlabelcloud.onnicela  
bel.com/print&application=appname
```

4. Connectez-vous avec vos identifiants.
  - Votre application Web s'ouvre en affichant l'étiquette avec les valeurs prédéfinies.
  - Si plusieurs applications Web sont assignées, la fenêtre de sélection des applications s'ouvre, vous permettant de sélectionner et d'exécuter l'application Web demandée

**NOTE:** Vous pouvez associer plusieurs paramètres dans l'URL de l'application Web. Pour prédéfinir les valeurs des variables pour vos applications partagées en utilisant l'URL, lire la section [Ouvrir des applications avec des valeurs prédéfinies](#)

**NOTE:** Séparez tous les paramètres dans la chaîne de requête de l'URL par le signe esperluette.



## 8.4 Ouvrir Des Applications Avec Des Valeurs Prédéfinies

Le Client Web vous permet aussi de prédéfinir des valeurs variables pour les étiquettes dans vos applications Web. C'est ainsi que vous vous assurez que les utilisateurs avec lesquels vous partagez l'application Web impriment des étiquettes avec les bonnes valeurs.

1. Ouvrez votre navigateur Internet et saisissez l'adresse Web Printing standard dans la barre d'adresse. Par défaut, les applications Web partagées sont accessibles sur :  
`https://<yourcontrolcenter>/powerformsw eb` (pour Control Centersur site) ou sur `https://<yourlabelcloud>/print` (pour Label Cloud).

2. Ajoutez le paramètre `nicelabelwebclient:?server=` en face de l'URL de Control Center.

L'URL est désormais :

```
nicelabelwebclient:?server=  
https://yourlabelcloud.onnicelabel.com/print
```

3. Ajoutez les paramètres pour les variables avec les valeurs : `variable=var_name=var_value`, où `var_name` est le nom de la variable, et `var_value` est la valeur que vous voulez prédéfinir pour votre étiquette.

L'URL est désormais :

```
nicelabelwebclient:?server=https://yourlabelcloud.onnicela  
bel.com/print&variable=var_name=var_value
```

4. Connectez-vous avec vos identifiants.

- NiceLabel Le Client Web s'ouvre avec l'application Web demandée affichant une étiquette contenant les valeurs prédéfinies.

**NOTE:** Vous pouvez associer plusieurs paramètres dans l'URL de l'application Web. Pour ouvrir une application spécifique en utilisant l'URL, voir [Ouvrir le Client Web avec plusieurs applications partagées](#)

**NOTE:** Séparez tous les paramètres dans la chaîne de requête de l'URL par le signe esperluette.

## 8.5 Modes D'ouverture De Solution

Par défaut, chaque application Web partagée ouvre une nouvelle fenêtre dédiée après avoir cliqué sur **Lancer la solution d'impression** sur la page de connexion à Web Printing. Vous pouvez régler la façon dont les solutions d'impression s'adaptent à vos environnements de travail spécifiques. Il y a trois modes d'ouverture de solution possibles :

- **Mode d'ouverture 0** : Mode par défaut. Ce mode ouvre la solution d'impression en tant qu'instance distincte du Client Web NiceLabel. Chaque solution s'ouvre dans une nouvelle fenêtre dédiée.

Si vous n'avez pas encore modifié de mode jusqu'à maintenant ou si le paramètre `openMode` dans l'URL n'est pas présent, ce mode est actif. Pour réactiver le **Mode d'ouverture 0**, insérer `openMode=0` ou `openMode=newInstance`.

**EXEMPLE :**

```
nicelabelwebclient2019:?server=http://<servername>/PowerFormsWeb&  
openMode=0&authToken=<token content>
```

- **Mode d'ouverture 1** : Mode de rechargement de la solution. La solution d'impression précédemment ouverte se recharge dans la même fenêtre.

Pour activer ce mode, insérer `openMode=1` ou `openMode=existingInstance` dans l'adresse du site Web Printing.

**EXEMPLE :**

```
nicelabelwebclient2019:?server=http://<servername>/PowerFormsWeb&  
openMode=1&authToken=<token content>
```

**CONSEIL :** Utiliser le **Mode d'ouverture 1** si vous voulez éviter de rouvrir la solution dans une nouvelle fenêtre.

- **Mode d'ouverture 2** : Mode de rechargement de la variable. Seules les valeurs variables sont rechargées. La solution reste inchangée, telle que présentée dans la fenêtre actuellement ouverte.

Pour activer ce mode, insérer `openMode=2` ou `openMode=reloadVariables` dans l'adresse du site Web Printing.

**EXEMPLE :**

```
nicelabelwebclient2019:?server=http://<servername>/PowerFormsWeb&  
openMode=2&authToken=<token content>
```

**CONSEIL :** Le **Mode d'ouverture 2** réinitialise les valeurs variables sur une solution d'impression ouverte. Utilisez-le pour obtenir les dernières valeurs si les modifications sont attendues au fil du temps.

# 9 Mode hors ligne

L'accès à Internet et la disponibilité sont les problèmes - clés de la majorité des services essentiels tournant sur les serveurs Web. La disponibilité comporte deux problèmes potentiels :

- La disponibilité du serveur
- L'accès Internet du Client

L'application NiceLabel Web Printing tourne comme un client appelé NiceLabel Web Client. Une connexion Internet active et nécessaire pour exécuter l'application en ligne. Mais Web Printing peut marcher aussi hors-ligne, donc l'application tourne même sans connexion Internet. Dans ce cas, l'application Web Printing est installée sur le disque local et tourne comme une application autonome.

## 9.1 Activation Du Mode Hors-ligne.

Installer le client Web de NiceLabel II sert de sauvegarde fiable pour toutes les fois où la connexion Internet tombe en empêchant l'accès au serveur.

Le client hors-ligne charge la dernière version du formulaire, du masque et des données de l'étiquettes ( si connecté à une base de données).

Si le client n'a pas d'accès à Internet, l'application ouvre le formulaire et le masque d'étiquette utilisés lors de la dernière session. Les données sont limitées à celles de la dernière table de base de données utilisée et au dernier lot de données demandées qui s'étaient affichées alors que le client était encore connecté à Internet.

Web Printing enregistre toutes ses activités d'impression dans le Control Center. Le journal des événements d'impression est encore utilisable quand la connexion Internet tombe, et que le client hors ligne est utilisé pour imprimer. Quand le client se reconnecte à Internet et ouvre le client d'impression hors-ligne, l'activité d'impression écoulée est chargée sur le Control Center.

## 9.2 Changer La Période De Temps Hors-ligne.

Par défaut, l'utilisateur peut lancer l'application en mode hors-ligne pendant maximum 24 heures.

Pendant que l'utilisateur est en mode hors-ligne, les informations sur les événements d'impression continuent à être collectées et toutes les données sont conservées localement. Quand la connexion au Control Center est rétablie tous les journaux sont envoyés à NiceLabel Control Center.

Les informations sur les événements d'impression ne sont pas perdues.

Pour changer la durée de la période hors-ligne, procéder comme suit :

1. Se connecter au bureau du serveur Windows sur lequel le site Web Printing est installé.
2. Ouvrir le fichier `web.config` dans un traitement de texte.

3. Aller dans la section `<appSettings></appSettings>` pour insérer la clé suivante:

```
<appSettings>
```

```
<add key="OutOfBrowserOfflinePeriod" value="1"/>
```

```
</appSettings>
```

4. Remplace la valeur **1** par le nombre de jours désiré.

**NOTE:** Le maximum de jours hors-ligne est de **30**

# 10 Authentification

Les informations de cet article concernent les modifications du fichier de configuration web.config pour le site Web Printing.

**NOTE:** Si le chemin n'est pas modifié pendant l'installation, l'emplacement par défaut du fichier web.config est `c:\Program Files\NiceLabel\NiceLabel Web Printing\Web\`.

## 10.1 Authentification Par Jeton

Quand l'application Web existante tente d'utiliser le moteur d'impression de Web Printing, elle doit d'abord s'authentifier elle-même. Avec l'authentification par jeton, il n'y a pas besoin de mettre des données de l'utilisateur dans l'URL.

L'application Web existante appelle un service d'authentification et passe l'identifiant et le mot de passe une seule fois. La réponse consiste en un jeton limité dans le temps, utilisé dans les paramètres de requête lors de la communication avec le Web Printing, afin de connaître le fichier de la solution (.NSLN) à utiliser.

Le Web Service `IntegrationService` prend en charge la méthode `GetLoginToken`. Cette méthode accepte le nom d'utilisateur et le mot de passe en tant que paramètres d'entrée et fournit le jeton (GUID) en tant que paramètre de sortie.

Web Service	<code>http://server/PowerFormsWeb/AuthenticationService/IntegrationService.asmx</code>
Méthode	<code>public string GetLoginToken(string username, string password)</code>

Le flux de travail qui doit être implémenté à la fin :

1. L'application qui appelle saute les données de connexion (identifiant et mot de passe) en appelant un Web Service.
2. Le Web service retrouve l'information.
3. Il renvoie le jeton à l'application qui appelle, en identifiant la session en cours.
4. L'application qui appelle charge la solution en se référant au jeton revenu (GUID) dans la chaîne de requête dans l'URL :

```
http://server/PowerFormsWeb/default.aspx?logintoken=1351ED23-9C74-411C-C887-40234952A116
```

C'est là qu'il faut remplacer `server` par le nom du serveur et `PowerFormsWeb` par l'emplacement exact du Web Printing installé, et `1351ED23-9C74-411C-C887-40234952A116` par le jeton reçu du service d'authentification.

5. Le Web Printing fournit le fichier de la solution qui a été assignée à l'utilisateur donné.
6. Après réussite de la connexion, le jeton est invalidé et ne peut plus resservir.

## 10.2 Authentification Par Formulaire

Le site Web Printing utilise l'authentification native de l'utilisateur par défaut (Authentification par formulaire). Ce mode d'authentification utilise le nom des utilisateurs du Client Web tels que définis dans Control Center.

Après ouverture du site Web Printing, il est demandé à l'utilisateur son identifiant et son mot de passe. Les deux sont vérifiés dans la configuration de l'utilisateur du Web Printing dans Control Center. Si l'authentification est correcte, la solution de l'utilisateur s'ouvre.

Pour sauter la page de connexion, il est possible de paramétrer une chaîne de requête spécifique pour l'utilisateur dans l'URL. Dans ce cas, l'utilisateur est déjà connecté par une autre application qui intègre le site Web Printing. L'application existante va fournir l'identifiant et le mot de passe à la chaîne de requête, comme dans l'exemple suivant :

Le site du Web Printing s'ouvre avec une URL, par ex. :

```
http://server/PowerFormsWeb/default.aspx?UserName=<username>&Password=<password>
```

Dans la quelle `<username>` est le nom du client Web et `<password>` le mot de passe du même compte utilisateur défini dans Control Center. Si l'utilisateur listé existe, la solution définie pour son compte s'ouvre.

Dans une installation de site Web Printing par défaut, le `<password>` est formaté en texte simple. Pour protéger le mot de passe, il faut activer le Standard de chiffrement avancé (Advanced Encryption Standard) et crypter le mot de passe dans la chaîne de la requête.

Pour activer le cryptage du mot de passe, procéder comme suit :

1. Ouvrir `web.config` dans un traitement de texte.
2. Aller dans la section `<appSettings></appSettings>` pour insérer les deux clés suivantes :

```
<configuration>
<appSettings>
<add key="PasswordKey" value="passwordkey" />
<add key="PasswordIV" value="passworddiv" />
</appSettings>
```

3. Saisir les valeurs des champs `passwordkey` (clé du mot de passe) et `passworddiv` (vecteur d'initialisation du mot de passe). La clé du mot de passe doit avoir entre 16 et 32 caractères et le vecteur doit en avoir 16.
4. Les champs `passwordkey` et `passworddiv` décryptent les valeurs du mot de passe crypté

fourni dans la chaîne de requête. Si le mot de passe décrypté correspond aux identifiants définis pour le Web Printing dans Control Center, la solution associée va s'ouvrir.

Pour tester le cryptage et le décryptage du mot de passe, utiliser l'application `PasswordGenerator.exe` qui se trouve sur le DVD de NiceLabel dans le dossier `\Utility\AES Password Encrypter`.

Par exemple, l'utilisateur test a pour mot de passe `veryhardtoguess`. L'URL sera :

`http://<server>/PowerFormsWeb/default.aspx?UserName=test&Password=uEe6X5Cy9Xjhad2PmKlowg%3d%3d`

**NOTE:** les paramètres `passwordkey` et `passworddiv` définissent l'algorithme de cryptage pour le mot de passe. Différentes combinaisons de ces paramètres donneront un cryptage différent du mot de passe.

## 10.3 Authentification Windows

Si le site de Web Printing est intégré dans une page Web différente, l'authentification de l'utilisateur est dans la plupart des cas déjà faite dans l'application Web utilisant l'authentification Windows. Dans ces cas-là, le comportement par défaut du site Web Printing peut être modifié pour qu'il hérite de l'authentification précédente.

Quand un utilisateur accède au site Web Printing dans l'entreprise (dans le même domaine), l'authentification Windows est utilisable. Dans ce cas, il est automatiquement identifié par son compte Windows, aucune autre connexion n'est nécessaire.

Pour modifier le mode d'authentification sur votre système, modifier les paramètres suivants :

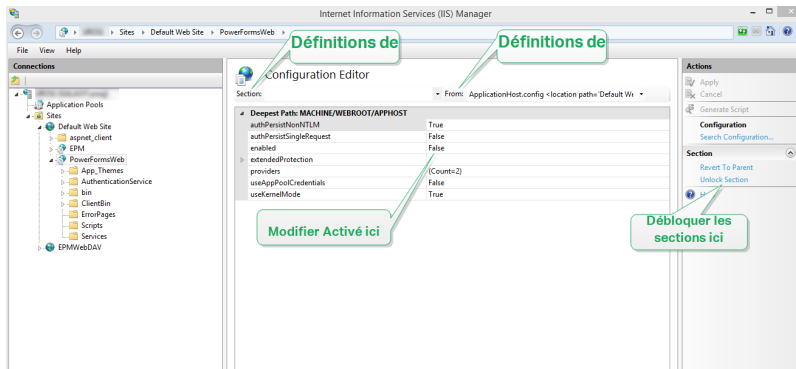
1. Modifier `system.web/authentication` dans le fichier `web.config`. Le fichier `web.config` est situé dans le dossier racine du site Web. Cette action définit l'authentification pour le bon mode.
  - Paramètre avant modification : `<authentication mode="Forms"/>`
  - Paramètre après modification : `<authentication mode="Windows"/>`
2. Modifier `system.web/authorization` dans le fichier `web.config`. Le fichier `web.config` est situé dans le dossier racine du site Web. Tous les utilisateurs peuvent accéder à ce site.
  - Paramètre avant modification : `<deny users="?" />`
  - Paramètre après modification : `<allow users="*" />`
3. Ouvrir le gestionnaire des IIS et aller à `Sites/Default Web Site/PowerFormsWeb`. Ouvrir **Éditeur de configuration** et effectuer les étapes suivantes :

**Étape 1 :** Sélectionner **Débloquer la section** pour :

- **Section définie :**  
system.webServer/security/authentication/windowsAuthentication.
- **À partir de défini:** ApplicationHost.Config <location path='Default Web Site/PowerFormsWeb' />.

**Étape 2 :** Modifier l'option **Activé** de **Faux** à **Vrai** pour :

- **Section définie :**  
system.webServer/security/authentication/windowsAuthentication.
- **À partir de défini:** Default Web Site/PowerFormsWeb Web.Config.

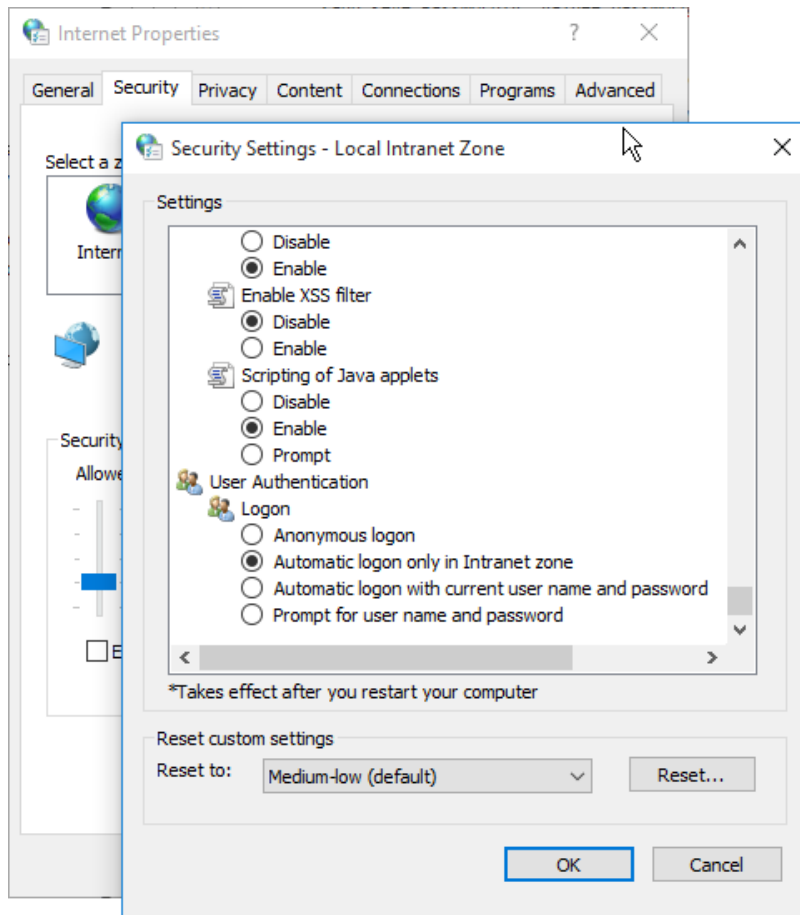


Après avoir activé l'authentification Windows dans Web Printing, l'authentification de l'utilisateur n'est plus effectuée dans le Web Printing mais sous la responsabilité du serveur Web (IIS).

De plus, les options de connexion sont configurables en utilisant les propriétés Internet de la Zone Locale Intranet :

- **Options de connexion automatique :** L'explorateur fait suivre l'accréditation de l'utilisateur connecté au serveur Web. L'utilisateur est connecté automatiquement.
- **Invite pour le nom d'utilisateur et le mot de passe :** L'explorateur ne fait pas suivre les identifiants de l'utilisateur actuellement connecté. L'utilisateur doit ressaisir ses identifiants de connexion.

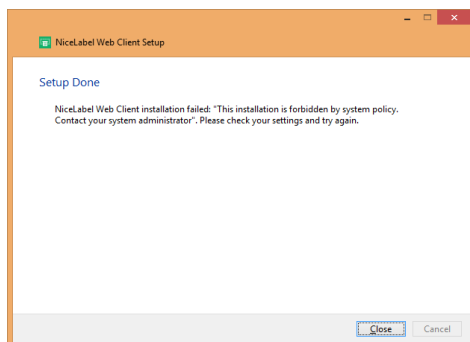




# 11 Problèmes

## Problème

Lors du téléchargement de l'application Web Printing sur Win2012 R2, le message d'erreur suivant peut apparaître.



## Solution

C'est un problème connu sur les systèmes serveur. Les installations MSI par utilisateur sont désactivées par la stratégie de groupe par défaut.

Consulter les deux pages ci-dessous pour résoudre le problème.

[https://msdn.microsoft.com/en-us/library/windows/desktop/aa368304\(v=vs.85\).aspx](https://msdn.microsoft.com/en-us/library/windows/desktop/aa368304(v=vs.85).aspx)

et

[http://answers.microsoft.com/en-us/windows/forum/windows\\_xp-security/this-installation-is-forbidden-by-system-policy/ac1986be-a063-4b7b-834f-8fa56a8c0d04](http://answers.microsoft.com/en-us/windows/forum/windows_xp-security/this-installation-is-forbidden-by-system-policy/ac1986be-a063-4b7b-834f-8fa56a8c0d04)

# 12 Support

## 12.1 Support En Ligne

Les dernières versions, mises à jour, solutions de contournement des problèmes et les Questions Fréquemment Posées (FAQ) se trouvent sur le [site d'assistance](#) NiceLabel.

Pour plus d'informations, se référer à :

- Base de connaissances : <https://www.nicelabel.com/support/knowledge-base>
- Assistance NiceLabel : <https://www.nicelabel.com/support/technical-support>
- Tutoriels NiceLabel : <https://www.nicelabel.com/learning-center/tutorials>
- Forums NiceLabel : <https://forums.nicelabel.com/>

**NOTE:** Les titulaires d'un contrat de maintenance (SMA) doivent contacter le service d'assistance premium comme spécifié sur le contrat.

## 12.2 Demander Une Assistance Technique

Il peut arriver d'avoir besoin d'une aide technique pour résoudre certains problèmes. Notre équipe technique est joignable sur :

<https://www.nicelabel.com/support/technical-support>

**NOTE:** Les titulaires d'un contrat de maintenance (SMA) doivent contacter le service d'assistance premium comme spécifié sur le contrat.

Avant de contacter le support technique, il peut être utile de collecter des informations sur le problème, l'ordinateur et le système d'exploitation sur lequel tourne NiceLabel. Vous pouvez utiliser la liste de contrôle suivante :

Liste de contrôle :	
<input type="checkbox"/>	Que s'est-il passé ? Écrire le message d'erreur reçu ou en faire une capture d'écran.
<input type="checkbox"/>	Quelle erreur a été découverte pour la première fois ?
<input type="checkbox"/>	Qu'attendiez-vous ?
<input type="checkbox"/>	Avez-vous découvert ce problème avant ?
<input type="checkbox"/>	Est-il possible de reproduire l'erreur ?
<input type="checkbox"/>	Est-ce que l'erreur se produit souvent ?
<input type="checkbox"/>	Avez-vous essayé d'utiliser NiceLabel de cette manière avant ?
<input type="checkbox"/>	Si le problème est intermittent, merci de décrire les circonstances et les conditions pour que l'erreur apparaisse.

- |                          |  |
|--------------------------|--|
| <input type="checkbox"/> | Quelle est la version de NiceLabel utilisée ?  |
| <input type="checkbox"/> | Avec quelle version de NiceLabel l'étiquette a t-elle été créée ?  |
| <input type="checkbox"/> | Merci de fournir les fichiers utilisés quand l'erreur est survenue (données, configuration, étiquette, etc...) |
| <input type="checkbox"/> | Quelle est l'imprimante utilisée ?   |
| <input type="checkbox"/> | Quelle est la version du pilote d'imprimante utilisé ?   |
| <input type="checkbox"/> | Quel est le système d'exploitation utilisé ? Dans quelle langue ?  |
| <input type="checkbox"/> | Y a t-il un pare-feu ? Est-ce que tous les ports requis sont ouverts ?   |
| <input type="checkbox"/> | Quelle est la version de Microsoft .NET Framework installée ?  |

Amériques

+1 262 784 2456

[sales.americas@nicelabel.com](mailto:sales.americas@nicelabel.com)

EMEA

+386 4280 5000

[sales@nicelabel.com](mailto:sales@nicelabel.com)

Allemagne

+49 6104 68 99 80

[sales@nicelabel.de](mailto:sales@nicelabel.de)

Chine

+86 21 6249 0371

[sales@nicelabel.cn](mailto:sales@nicelabel.cn)

[www.nicelabel.fr](http://www.nicelabel.fr)

