

NiceLabel LMS

Guía de instalación para implementación en
servidor único

Rev-2019-11 ©NiceLabel 2019

www.nicelabel.com

1 Contenido

1 Contenido	2
2 Instalación simple en una única computadora	3
2.1 Antes de comenzar	3
2.2 Instalar en una única computadora limpia	4
2.3 Instalación en una computadora que hospeda al servidor SQL	9
2.4 Cuando haya terminado	14
2.5 Activar su Control Center	14
2.6 Activación sin conexión	16
3 Seguridad y actualizaciones	19
3.1 Agregar el enlace con el sitio HTTPS y el certificado SSL en IIS	19
3.2 Crear y administrar los usuarios de base de datos	22
4 Instalación del módulo de impresión web	24
4.1 Pasos para la instalación del sitio de impresión web	24
4.2 Instalación de clientes Web	26
5 Soporte con conexión	28

2 Instalación simple en una única computadora

Instalar el Control Center en una única computadora le permite operar su entorno de etiquetado como sistema independiente centralizado. Si dirige una empresa pequeña o si quiere evaluar el Control Center antes de lanzar una implementación a gran escala, la instalación en una única computadora puede ser todo lo que usted necesita para ver los beneficios de un sistema de etiquetado controlado.

La instalación de Control Center no debería tomar más de 10 minutos.

Puede instalar Control Center en una computadora que no tenga una base de datos SQL instalada. NiceLabel instala la base de datos SQL para usted en este caso.

Puede instalar el Control Center en una computadora con una base de datos SQL ya configurada.

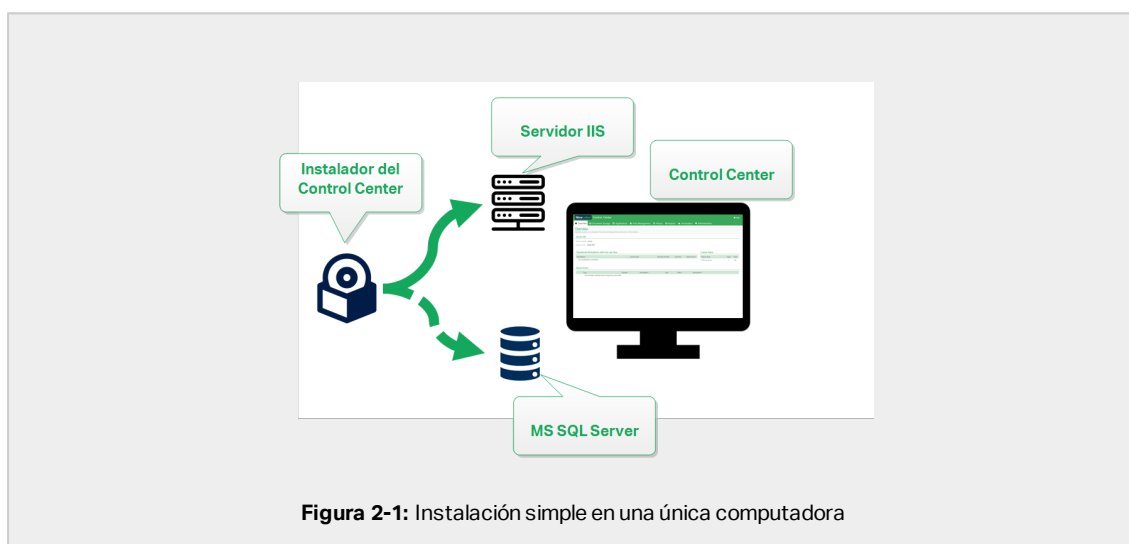


Figura 2-1: Instalación simple en una única computadora

2.1 Antes de comenzar

Instale Control Center en una computadora con sistema operativo Windows 7 o más reciente.

Asegúrese de que su sistema cumpla con los requisitos que se detallan en la página web exclusiva de NiceLabel: <https://www.nicelabel.com/products/specifications/system-requirements>.

NOTA: Para instalar Control Center en su computadora, debe haber iniciado sesión como administrador.

La lista de verificación oficial de preinstalación de NiceLabel está disponible en esta página web: <https://kb.nicelabel.com/index.php?t=faq&id=298>

Puede instalar Control Center de la siguiente manera:

- Haciendo clic en el vínculo de descarga en el correo electrónico que recibió después de comprar Label Cloud.
- Ejecutando su DVD de instalación de NiceLabel.

Una vez que termine la instalación, necesita la clave de instalación para activar su Control Center. Compre su clave en <https://www.nicelabel.com/buy-online>. Al terminar, el equipo de ventas de NiceLabel le envía un correo electrónico que contiene la clave.

El adjunto del correo electrónico que contiene la clave se ve así:

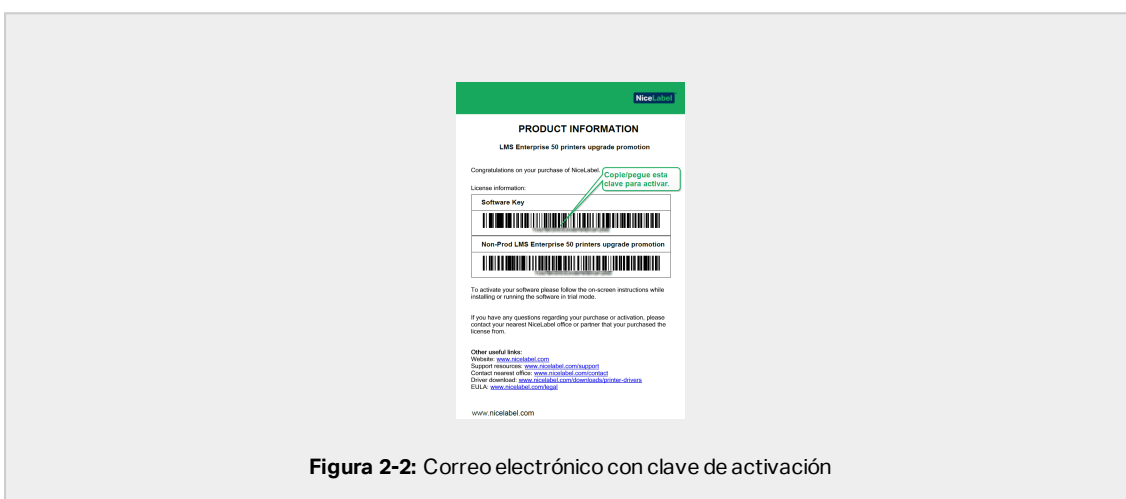


Figura 2-2: Correo electrónico con clave de activación

Para saber cómo activar su Control Center después de la instalación, lea la sección [Activar su Control Center](#).

2.2 Instalar en una única computadora limpia

Esta sección explica cómo instalar el Control Center en una computadora que no tiene NiceLabel software de bases de datos instaladas.

Antes de comenzar a instalar el Control Center, verifique lo siguiente:

- Debe haber iniciado sesión en su computadora como administrador. Si es el único usuario, probablemente sea el administrador.

- Tiene su clave de licencia de NiceLabel lista para activar el Control Center. Puede completar la instalación sin la clave de licencia, pero no puede comenzar a trabajar con Control Center a menos que active su licencia.

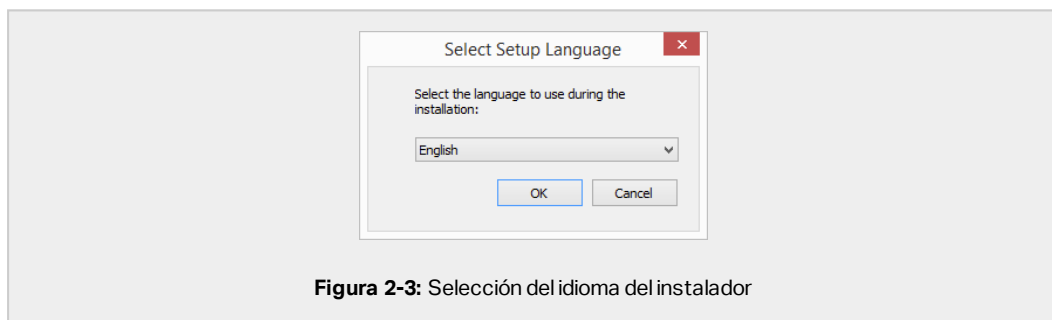
NOTA: NiceLabel recomienda aceptar todas las configuraciones predeterminadas que ofrece el instalador. Así es como habilita el Control Center para que se configure automáticamente en su computadora. Esto incluye instalar la base de datos SQL y configurar el IIS.

2.2.1 Inicio del instalador

1. Cierre todas las aplicaciones abiertas.
2. Después de recibir el correo electrónico de confirmación de compra de NiceLabel, haga clic en el vínculo incluido para descargar el archivo de instalación Control Center. La opción alternativa es insertar su DVD de NiceLabel.

NOTA: Si el menú de la aplicación del DVD no se inicia automáticamente, haga doble clic en `Start.exe` y seleccione **Instalar Nice LMS > NiceLabel Control Center**.

3. La instalación verifica el contenido del paquete de instalación. Comience la instalación.
4. Seleccione el idioma del instalador de Control Center. Haga clic en **Aceptar**. El instalador ahora verifica si su computadora está debidamente configurada.



5. Acepte el contrato de licencia. Haga clic en **Siguiente**.
6. Seleccione la carpeta de instalación de destino. Haga clic en **Siguiente**.

2.2.2 Habilitar Internet Information Services (IIS)

NOTA: Si no ve el botón **Habilitar funciones faltantes de IIS**, su computadora ya está debidamente configurada. Continúe con la instalación.

El instalador de Control Center verifica si .NET framework y las funciones de IIS requeridos están disponibles y debidamente configuradas en su computadora.

Si el instalador de Control Center encuentra funciones faltantes, el botón **Habilitar funciones faltantes de IIS** aparece automáticamente.

1. Haga clic en el botón **Habilitar funciones faltantes de IIS** y el instalador de Control Center habilita el .NET framework y las funciones de IIS faltantes para usted.
2. Acepte los términos del contrato de licencia.
3. Haga clic en **Siguiente** para configurar el sitio web y los ajustes de almacenamiento.

2.2.3 Configurar el sitio web y el almacenamiento

Este paso le permite configurar el acceso a sus Control Center documentos y hacer las Control Center conexiones con otras NiceLabel aplicaciones seguras.

1. Este paso es opcional. Seleccione **compatibilidad con HTTPS** si desea establecer una conexión segura cliente-servidor. NiceLabel recomienda que asegure sus Control Center conexiones si la comunicación con los clientes usa conexiones de Internet abiertas.



¡IMPORTANTE! Después de completar la instalación, use el administrador de IIS para agregar manualmente el enlace con el sitio HTTPS y el certificado X.509 (SSL) al sitio seleccionado. Si no completa este paso, su Control Center no se abre. Los pasos para agregar el enlace con el sitio HTTPS y el certificado SSL en IIS se describen en la sección [Agregar el enlace con el sitio HTTPS y el certificado SSL en IIS](#).

2. Defina la configuración del sitio WebDAV. Escriba el nombre del sitio y el número de puerto en los que se ejecutará el sitio.

Este sitio es el punto de ingreso de WebDAV en el almacenamiento de documentos para todas las aplicaciones que funcionan con los archivos del almacenamiento de documentos. Este sitio se instalará en IIS en la máquina actual. En la mayoría de los casos, conservará la configuración predeterminada.



¡IMPORTANTE! Asegúrese de que el número de puerto seleccionado no esté en uso en otra aplicación de la máquina. El puerto podría estar en uso en un sitio o en alguna otra aplicación

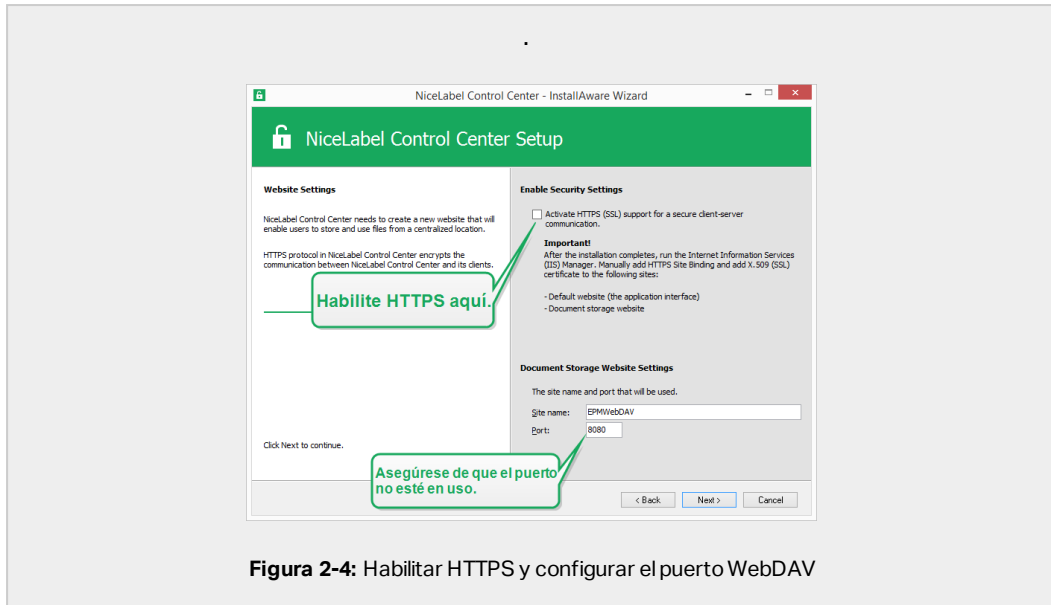


Figura 2-4: Habilitar HTTPS y configurar el puerto WebDAV

3. Haga clic en **Siguiente**. Continúe con la creación de la base de datos.

2.2.4 Creación de la base de datos

Su Control Center requiere una base de datos que se ejecute en segundo plano. Debido a que aún no tiene instancias de servidor SQL disponibles en su computadora, NiceLabel instala Microsoft SQL Server Express para usted.



¡IMPORTANTE! Para permitir que NiceLabel instale el SQL Express en su computadora, debe haber iniciado sesión como administrador.

1. Haga clic en **Instalar SQL Server Express**

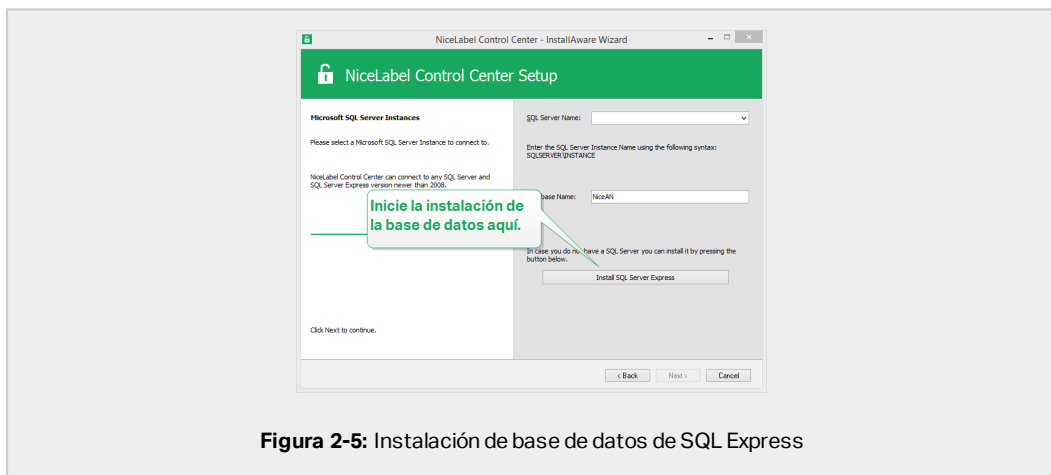


Figura 2-5: Instalación de base de datos de SQL Express

NOTA: Necesita acceso a Internet para instalar SQL Server Express. Esto permite que el instalador descargue todos los componentes necesarios.

2. Siga las instrucciones de instalación de SQL Server Express en pantalla.

Una vez que complete la instalación de SQL Server Express, continúe con la instalación del Control Center.

3. Seleccione su instancia de SQL Server recientemente instalada.

El instalador de SQL Server Express configura el **Nombre de instancia** en:

(local)\SQLEXPRESS

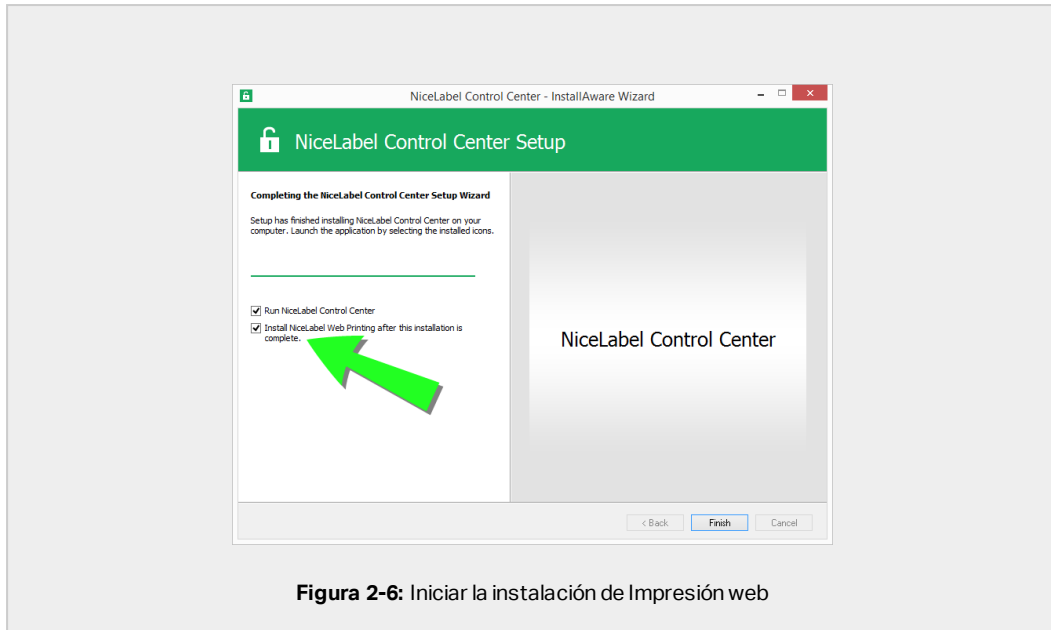
4. Haga clic en **Siguiente**. Aparece la ventana que le permite realizar opcionalmente cambios en la configuración de usuario. Este es un paso opcional necesario para la instalación avanzada. Ignore y haga clic en **Siguiente**.
5. Haga clic en **Instalar**. La instalación continúa.

2.2.5 Completar su instalación

1. Este paso es opcional. Antes de que su explorador se inicie y abra la página Control Center **Descripción general**, puede iniciar la instalación del módulo de impresión web.

Haga esto si planea compartir las etiquetas y soluciones de su Control Center dentro de su empresa o con socios comerciales externos.

Si la carpeta donde inició el instalador de Control Center incluye el archivo de instalación para impresión web, puede hacer clic en **Instalar Impresión Web de NiceLabel una vez que se complete esta instalación**. Si el instalador no encuentra el archivo de instalación de Impresión web, esta opción no es visible.



Esto abre el instalador de Impresión web Consulte la sección [Pasos para la instalación del sitio de impresión web](#) para conocer detalles sobre cómo instalar Impresión web.

2. Haga clic en **Finalizar**.
 - Su explorador abre la página Control Center.
3. Active su Control Center con la clave que recibió por correo electrónico después de completar su compra.

Si experimenta algún problema durante la instalación, contacte a nuestro NiceLabel equipo de soporte en <https://www.nicelabel.com/support>.

2.3 Instalación en una computadora que hospeda al servidor SQL

Esta sección explica cómo instalar el Control Center que ya hospeda el servidor SQL.

Debe llevarlo a cabo antes de instalar el Control Center en su computadora que ya hospeda una base de datos SQL:

- Debe haber iniciado sesión en su computadora como administrador. Si es el único usuario, probablemente sea el administrador.
- La cuenta en la cual ha iniciado sesión debe tener el rol de administrador del sistema en la base de datos SQL. Esto le permite crear la base de datos exclusiva para su Control

Center.

NOTA: Si inició sesión como administrador tanto para Windows como para SQL, el Centro de control instala su base de datos automáticamente.

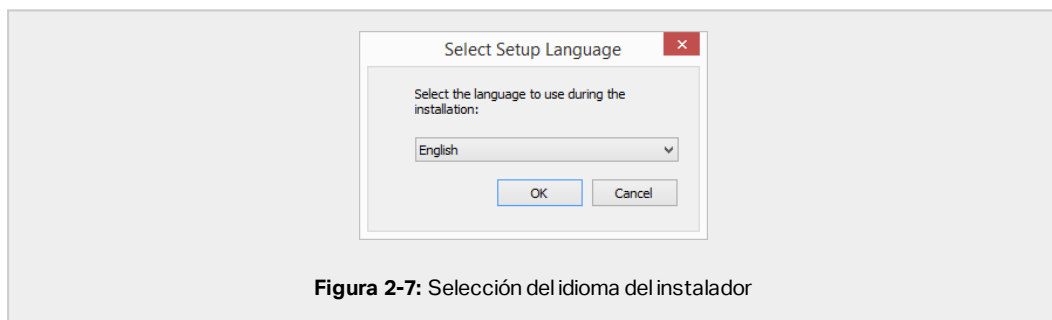
- Tenga lista su clave de activación de Control Center. Puede completar la instalación sin la clave de activación, pero no puede comenzar a trabajar con Control Center a menos que active su licencia.

2.3.1 Inicio del instalador

1. Cierre todas las aplicaciones abiertas.
2. Después de recibir el correo electrónico de confirmación de compra de NiceLabel, haga clic en el vínculo incluido para descargar el archivo de instalación Control Center. La opción alternativa es insertar su DVD de NiceLabel.

NOTA: Si el menú de la aplicación del DVD no se inicia automáticamente, haga doble clic en `Start.exe` y seleccione **Instalar Nice LMS > NiceLabel Control Center**.

3. La instalación verifica el contenido del paquete de instalación. Comience la instalación.
4. Seleccione el idioma del instalador de Control Center. Haga clic en **Aceptar**. El instalador ahora verifica si su computadora está debidamente configurada.



5. Acepte el contrato de licencia. Haga clic en **Siguiente**.
6. Seleccione la carpeta de instalación de destino. Haga clic en **Siguiente**.

2.3.2 Habilitar Internet Information Services (IIS)

NOTA: Si no ve el botón **Habilitar funciones faltantes de IIS**, su computadora ya está debidamente configurada. Continúe con la instalación.

El instalador de Control Center verifica si .NET framework y las funciones de IIS requeridos están

disponibles y debidamente configuradas en su computadora.

Si el instalador de Control Center encuentra funciones faltantes, el botón **Habilitar funciones faltantes de IIS** aparece automáticamente.

1. Haga clic en el botón **Habilitar funciones faltantes de IIS** y el instalador de Control Center habilita el .NET framework y las funciones de IIS faltantes para usted.
2. Acepte los términos del contrato de licencia.
3. Haga clic en **Siguiente** para configurar el sitio web y los ajustes de almacenamiento.

2.3.3 Configurar el sitio web y el almacenamiento

Este paso le permite configurar el acceso a sus Control Center documentos y hacer las Control Center conexiones con otras NiceLabel aplicaciones seguras.

1. Este paso es opcional. Seleccione **compatibilidad con HTTPS** si desea establecer una conexión segura cliente-servidor. NiceLabel recomienda que asegure sus Control Center conexiones si la comunicación con los clientes usa conexiones de Internet abiertas.



¡IMPORTANTE! Después de completar la instalación, use el administrador de IIS para agregar manualmente el enlace con el sitio HTTPS y el certificado X.509 (SSL) al sitio seleccionado. Si no completa este paso, su Control Center no se abre. Los pasos para agregar el enlace con el sitio HTTPS y el certificado SSL en IIS se describen en la sección [Agregar el enlace con el sitio HTTPS y el certificado SSL en IIS](#).

2. Defina la configuración del sitio WebDAV. Escriba el nombre del sitio y el número de puerto en los que se ejecutará el sitio.

Este sitio es el punto de ingreso de WebDAV en el almacenamiento de documentos para todas las aplicaciones que funcionan con los archivos del almacenamiento de documentos. Este sitio se instalará en IIS en la máquina actual. En la mayoría de los casos, conservará la configuración predeterminada.



¡IMPORTANTE! Asegúrese de que el número de puerto seleccionado no esté en uso en otra aplicación de la máquina. El puerto podría estar en uso en un sitio o en alguna otra aplicación

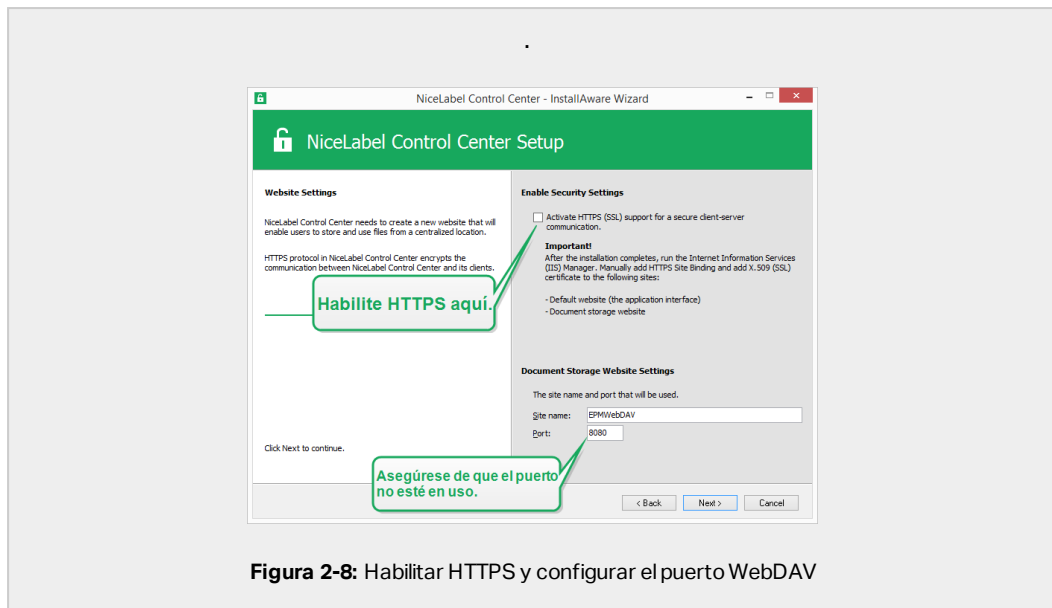


Figura 2-8: Habilitar HTTPS y configurar el puerto WebDAV

3. Haga clic en **Siguiente** para conectarse a una base de datos.

2.3.4 Conectarse a una base de datos

Su Control Center requiere una base de datos. Es por esto que debe seleccionar una instancia de SLQ existente en su computadora y conectarse a una base de datos exclusiva.



¡IMPORTANTE! Antes de comenzar con este paso, asegúrese de tener listos a todos los usuarios requeridos de la Fase 1.

El instalador busca automáticamente las instancias de SQL disponibles y las enumera en la lista desplegable.

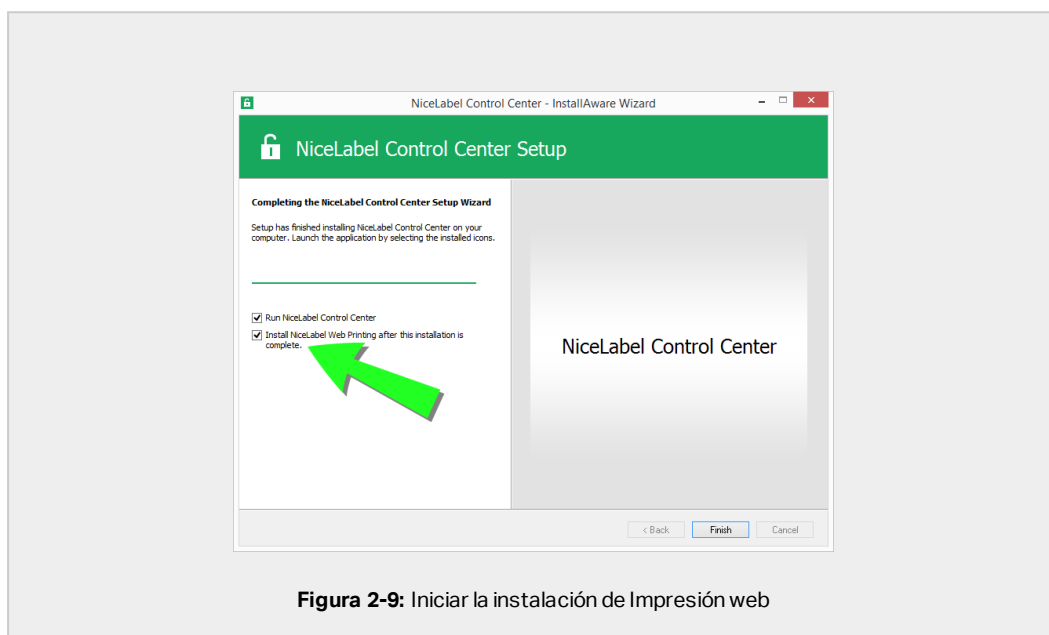
1. Seleccione la instancia de servidor SQL de la lista desplegable o escriba el nombre de su servidor SQL usando la siguiente sintaxis: `SQLSERVER\INSTANCE`.
2. De manera predeterminada, el **nombre de la base de datos** está configurada en **NiceAN**. NiceLabel recomienda que conserve el nombre predeterminado de la base de datos para permitir una mejor comunicación con nuestro equipo de soporte.
3. Haga clic en **Siguiente**. Aparece la ventana que le permite realizar opcionalmente cambios en la configuración de usuario. Este es un paso opcional necesario para la instalación avanzada. Ignore y haga clic en **Siguiente**.
4. Haga clic en **Instalar**. La instalación continúa.

2.3.5 Completar su instalación

1. Este paso es opcional. Antes de que su explorador se inicie y abra la página Control Center **Descripción general**, puede iniciar la instalación del módulo de impresión web.

Haga esto si planea compartir las etiquetas y soluciones de su Control Center dentro de su empresa o con socios comerciales externos.

Si la carpeta donde inició el instalador de Control Center incluye el archivo de instalación para impresión web, puede hacer clic en **Instalar Impresión Web de NiceLabel una vez que se complete esta instalación**. Si el instalador no encuentra el archivo de instalación de Impresión web, esta opción no es visible.



Esto abre el instalador de Impresión web Consulte la sección [Pasos para la instalación del sitio de impresión web](#) para conocer detalles sobre cómo instalar Impresión web.

2. Haga clic en **Finalizar**.
 - Su explorador abre la página Control Center.
3. Active su Control Center con la clave que recibió por correo electrónico después de completar su compra.

Si experimenta algún problema durante la instalación, contacte a nuestro NiceLabel equipo de soporte en <https://www.nicelabel.com/support>.

2.4 Cuando haya terminado

Una vez que finalice la instalación, su explorador abre la página Control Center **Descripción general**.

La dirección de su Control Center es: `http://yourcomputername/EPM`.

NOTA: Control Center no puede trabajar correctamente con JavaScript desactivado. Si está instalando Control Center en un servidor, es posible que por razones de seguridad, JavaScript esté desactivado de manera predeterminada. Si no hay problemas de seguridad, habilite JavaScript en su navegador Internet Explorer y vuelva a cargar la página. Más información aquí: <https://support.microsoft.com/en-us/help/3135465/how-to-enable-javascript-in-windows>.

Las instrucciones para las funciones adicionales de Control Center están disponibles aquí:

- Servidor de aplicaciones - Configurar RemoteApp:
<https://kb.nicelabel.com/index.php?t=faq&id=299>

2.5 Activar su Control Center

Para activar su Control Center, necesita la clave que recibió por correo electrónico de NiceLabel después de completar su compra.

El adjunto del correo electrónico que contiene la clave de activación se ve así:

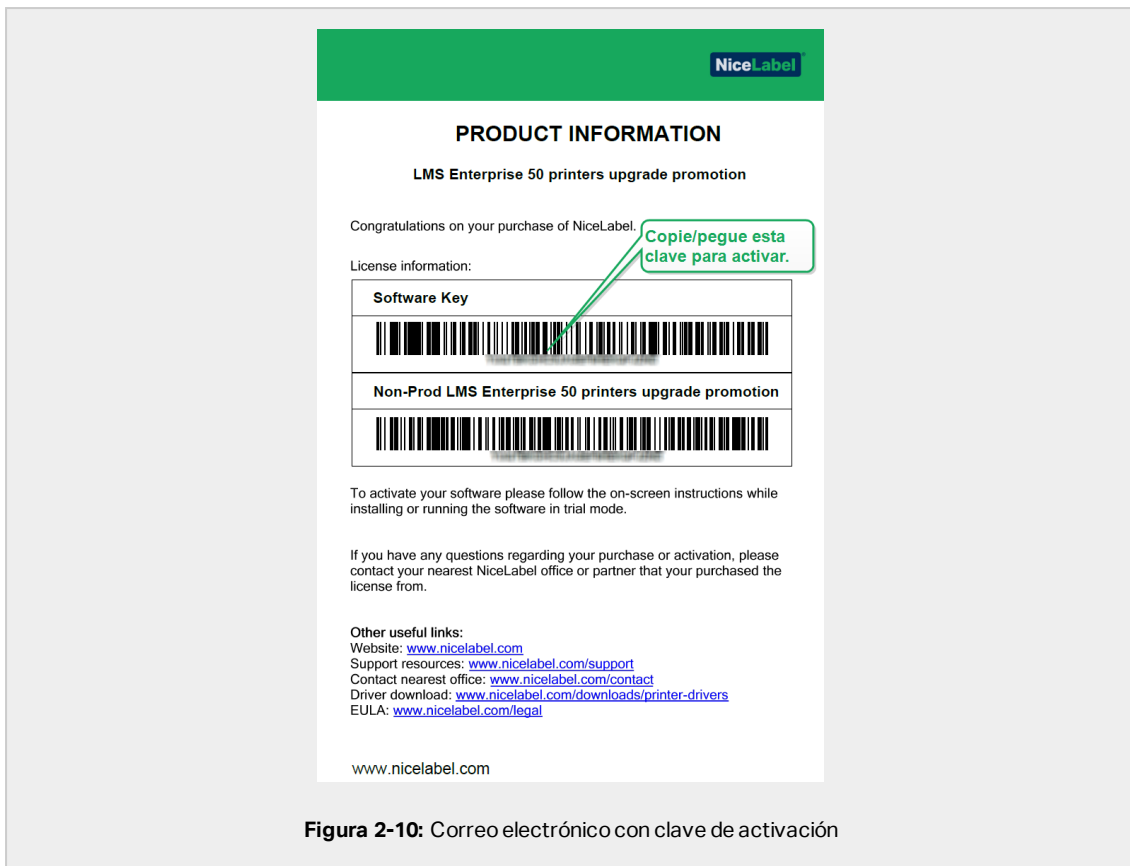


Figura 2-10: Correo electrónico con clave de activación

El Control Center no activado solo muestra dos páginas: **Descripción general** y **Administración**, mientras que todas las demás páginas permanecen inaccesibles. La activación libera estas páginas y le permite comenzar a trabajar con sus etiquetas.

El procedimiento de activación que se describe a continuación requiere acceso a Internet. Si su computadora no está conectada, consulte la sección [Activación sin conexión](#).

1. Abra su Control Center y vaya a **Administración > Licencias**.
2. Haga clic en **Activar nuevo producto**.
3. Copie su clave de licencia del correo electrónico que recibió de NiceLabel.
4. Pegue su **Clave** en el campo **Clave de licencia**.
5. Escriba su información de usuario.
6. Haga clic en **Siguiente**.

Cuando se apruebe la activación, todas las funciones de Control Center quedarán desbloqueadas.

Abra la página del Control Center (escriba el URL <http://yourcomputername/epm>) en su explorador. La página debe verse así:

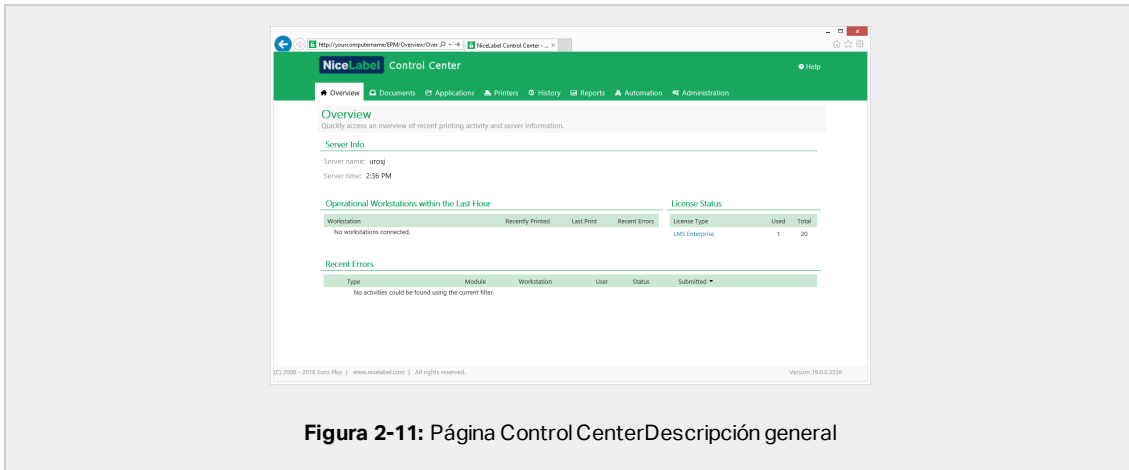


Figura 2-11: Página Control Center Descripción general

Si tiene algún problema durante la instalación o activación de su Control Center, use los NiceLabel [recursos de soporte en línea](#) o contacte al NiceLabel [soporte](#) directamente.

Encontrará detalles acerca de NiceLabel las licencias en la guía de [Licencias](#) NiceLabel 2019.

Gracias por instalar el NiceLabel Control Center. Si tiene alguna sugerencia sobre cómo podemos mejorar nuestro producto, no dude en contactarnos a support@nicelabel.com.

2.6 Activación sin conexión

Para activar su Control Center en una computadora sin conexión a Internet:

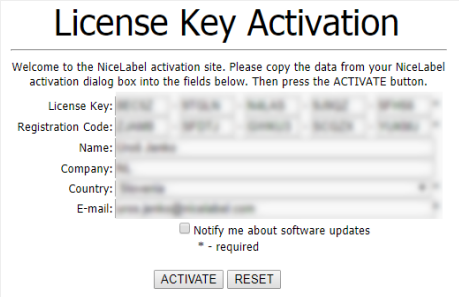
1. Repita los pasos 1 a 5 de la sección [Activar su Control Center](#).
2. Copie el enlace de la **Página web de activación**. Cuando se abra la ventana del navegador, copie la dirección completa.



Figura 2-12: Abra la página web Activación en una computadora con acceso a Internet.

3. Vaya a otra computadora con conexión a Internet disponible. Peque el enlace de la **Página web de activación** en la barra de direcciones del explorador web.
4. Una vez que se abre la Página de activación web en la computadora sin conexión a

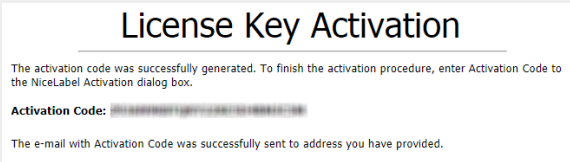
Internet, los campos con la información de su licencia se llenan automáticamente. También puede editar su información personal.



The screenshot shows a web form titled "License Key Activation". The form includes the following fields: License Key, Registration Code, Name, Company, Country, and E-mail. There is a checkbox for "Notify me about software updates" and a note "* - required". At the bottom of the form are two buttons: "ACTIVATE" and "RESET".

Figura 2-13: Activación de clave de licencias

5. Haga clic en **Activar** para generar el **Código de activación**. Se abre la página con su código de activación. Copie el **Código de activación**. Deberá usar el **Código de activación** en la computadora fuera de línea.



The screenshot shows a confirmation page titled "License Key Activation". The text reads: "The activation code was successfully generated. To finish the activation procedure, enter Activation Code to the NiceLabel Activation dialog box." Below this, the "Activation Code" is displayed as a series of asterisks. At the bottom, it says: "The e-mail with Activation Code was successfully sent to address you have provided."

Figura 2-14: El código de activación está listo

NOTA: No cierre el cuadro diálogo de activación de la licencia mientras se obtiene el **Código de activación** en otra computadora con acceso a Internet. Si lo cierra, debe repetir el proceso con un nuevo **Código de registro**.

NOTA: Si no dispone de computadoras con conexión a Internet, llame al soporte técnico de NiceLabel. Recibirá un **Código de activación** basado en su **Código de registro**.

6. Vuelva a la computadora fuera de línea en la que está activando el Control Center. Pegue el código de activación en el campo **Código de activación**.

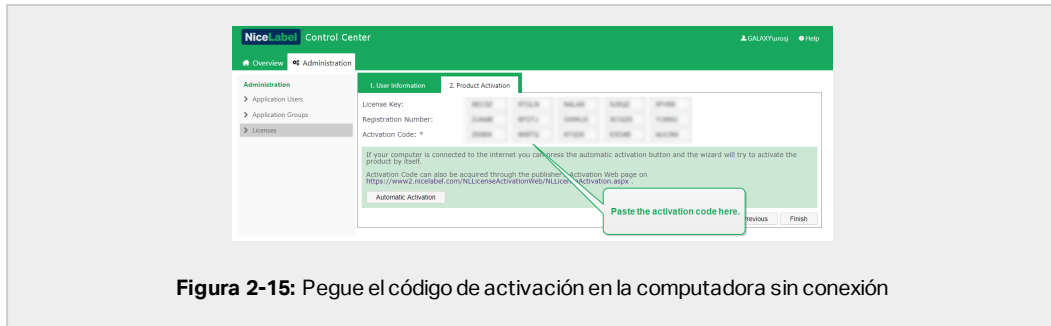


Figura 2-15: Pegue el código de activación en la computadora sin conexión

7. Haga clic en **Finalizar**. Se activa el Control Center fuera de línea.

2.6.1 Garantía de acceso ininterrumpido a documentos en todos los clústeres de equilibrio de carga y de conmutación por error

Si está usando un clúster de Microsoft, Control Center direcciona automáticamente las solicitudes de documentos al nodo correcto. Así es como sus documentos están siempre disponibles, sin importar en qué nodo en su clúster estén en uso actualmente.

En ciertos escenarios de instalación, también podría usar soluciones de clúster alternativas. En estos casos, la selección automática de nodos podría causar problemas en el acceso a documentos. Para garantizar el acceso ininterrumpido a sus documentos en un clúster que no es de Microsoft, debe actualizar manualmente la base de datos de Control Center:

1. Abra su SQL Server Management Studio y conecte el servidor SQL que aloja su base de datos Control Center.
2. Expanda **Bases de datos > NiceAN > Tablas** y busque la tabla `nan.Setting`.
3. Edite la tabla `nan.Setting`. Agregue una nueva fila: `Setting = 'ClusterName', Value = '<cluster name>'`.

EJEMPLO: `21` `ClusterName` `yourcluster.domain.local`

NOTA: NiceAN es el nombre predeterminado para la Control Center base de datos.

3 Seguridad y actualizaciones

3.1 Agregar el enlace con el sitio HTTPS y el certificado SSL en IIS

NOTA: Si su Control Center con dirección `https://yourservername/epm` se abre en el explorador, el IIS en su computadora ya está debidamente configurado. Puede omitir esta sección.

Debido a que está planeando usar su Control Center en un entorno de red abierto, seleccionó el **soporte HTTPS** al instalar su Control Center. Si habilita la opción **soporte HTTPS** durante la instalación, su dirección de Control Center pasa a ser `https://yourservername/epm` ("http://" pasa a ser "https://").

NOTA: Para obtener más información sobre la seguridad de su entorno de impresión, consulte con el personal responsable de la infraestructura de red de su empresa.

Antes de que pueda abrir y comenzar a trabajar con su Control Center usando una conexión segura, configure su IIS.

NOTA: Si no tiene el administrador de IIS instalado en su computadora, puede obtenerlo del [Centro de descarga de Microsoft](#).

Instrucciones para el sitio web predeterminado

1. Abra su administrador de IIS.
2. En el panel de **Conexión** del lado izquierdo de la ventana, expanda el nodo **<servername>** y expanda el nodo **Sitios**.

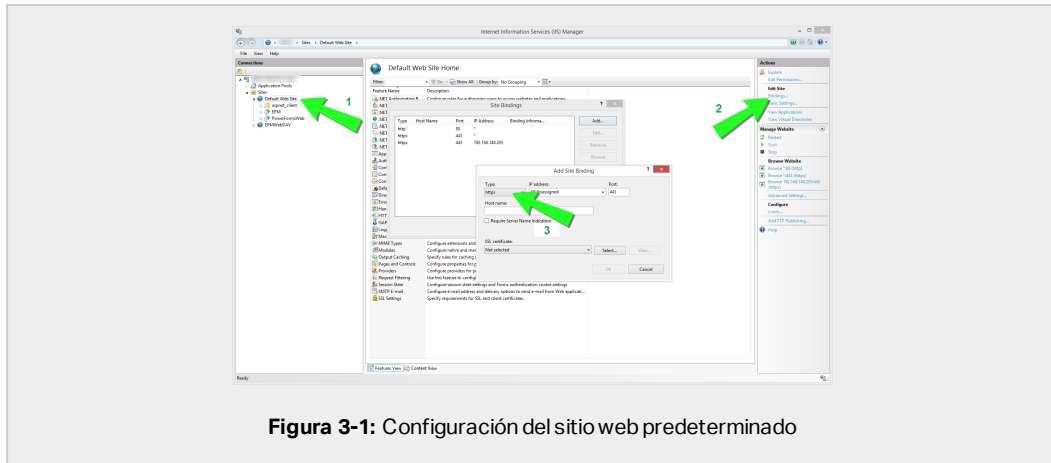


Figura 3-1: Configuración del sitio web predeterminado

3. Seleccione **Sitio web predeterminado**.
4. En el panel **Acciones** del lado derecho de la ventana, haga clic en **Enlaces**.
 - Se abre la ventana Enlaces del sitio Haga clic en **Agregar**.
5. En el campo **Tipo**, seleccione **https**.
6. En el campo **Puerto**, escriba **443**.
7. En certificado SSL, seleccione su certificado de la lista. Haga clic en **Ver** para ver las propiedades de su certificado.
8. Haga clic en **OK** para cerrar la ventana. Ahora puede abrir la página Control Center a través de una conexión segura. Tenga en cuenta que el URL de su Control Center ahora comienza con `https://`. Así es como sabe que ha configurado correctamente la conexión segura a su Control Center.

NOTA: Si no ve el certificado apropiado en la lista, instale primero el certificado. Hay numerosas instrucciones disponibles en la web.

Instrucciones para el sitio EPMWebDAV

1. Abra su administrador de IIS.
2. En el panel de **Conexión** del lado izquierdo de la ventana, expanda el nodo **<servername>** y expanda el nodo **Sitios**.

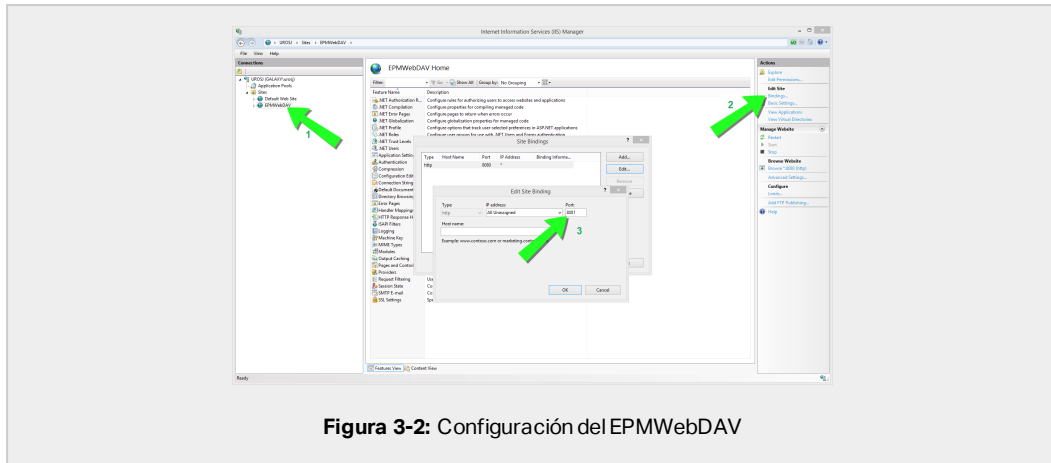
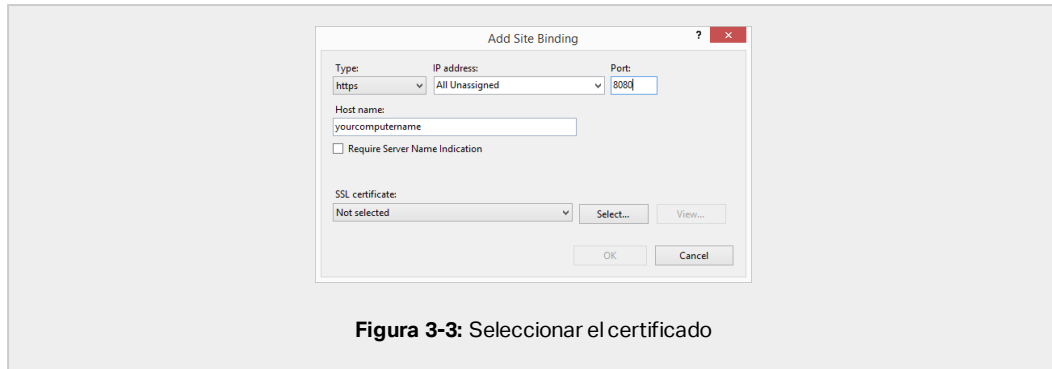


Figura 3-2: Configuración del EPMWebDAV

3. Seleccione **EPMWebDAV**.
4. En el panel **Acciones** del lado derecho de la ventana, haga clic en **Enlaces**.
 - Se abre la ventana Enlaces del sitio Seleccione el elemento existente y haga clic en **Editar**.
5. En el campo **Puerto** , escriba **8081**.
6. Haga clic en **Aceptar**.
7. Haga clic en **Agregar**.
8. En **Tipo**, seleccione **https**.
9. En **Puerto**, seleccione **8080**.
10. En **Nombre de host**, ingrese el **nombre de la computadora**. Puede ver el nombre de la computadora en **Panel de control > Sistema y Seguridad > Sistema**. Panel de control\Sistema y seguridad\Sistema. Este es solo el nombre de la computadora, no un nombre FQDN.
11. En **certificado SSL**, seleccione el certificado correcto en la lista. Puede hacer clic en el botón **Ver** para ver las propiedades del certificado que se muestra actualmente en la lista desplegable.



12. Haga clic en **Aceptar**.
13. Seleccione el viejo enlace http configurado en el puerto 8081. Haga clic en **Quitar**.
14. Haga clic en **Cerrar**.

NOTA: Si no ve el certificado apropiado en la lista, instale primero el certificado. Hay numerosas instrucciones disponibles en la web.

3.2 Crear y administrar los usuarios de base de datos

Para completar la instalación, su instalador de Control Center necesita dos usuarios de base de datos:

- EPM_DBADMIN para instalar la base de datos. Este usuario también es propietario de la base de datos.
- EPM_USER para obtener acceso a la base de datos y habilitar la comunicación con Control Center.

Al crear a los usuarios EPM manualmente, la primera opción es usar una cuenta de usuario de Windows o SQL. Las siguientes instrucciones corresponden a ambos tipos de usuarios.

- El rol de "EPM_DBADMIN" (puede modificar este nombre de usuario). Asigne a este usuario las siguientes funciones: "Conectar a SQL" y "Crear cualquier base de datos". Defina estos roles antes de comenzar a instalar la base de datos.
- El rol de "EPM_USER" (puede modificar este nombre de usuario). La aplicación del Centro de control suplanta a este usuario cada vez que necesita interactuar con la base de datos. El usuario se asigna a esta base de datos únicamente.

Además, el usuario debe estar configurado con permisos adicionales para la base de datos (un nombre de base de datos predeterminado es NiceAN).

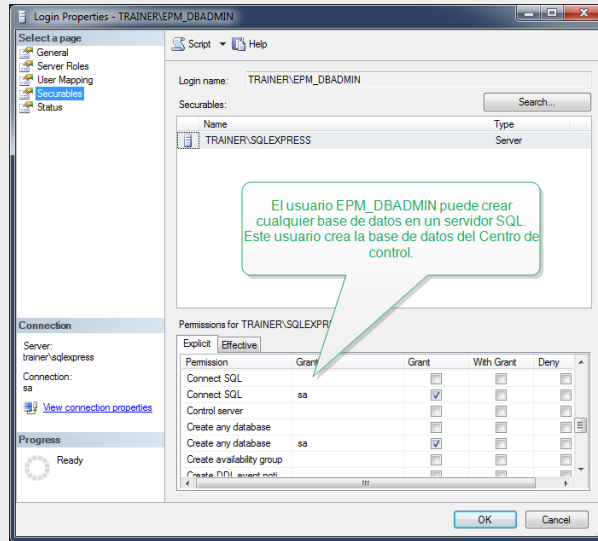


Figura 3-4: Configurar usuarios de bases de datos

4 Instalación del módulo de impresión web

El módulo de impresión web le permite compartir sus aplicaciones web (etiquetas y soluciones) desde el almacenamiento de documentos de Control Center con compañeros de trabajo remotos o usuarios externos, vía web.

Para habilitar el uso compartido, debe completar los procedimientos de instalación de ambos lados:

- Del lado del servidor, debe instalar el sitio de Impresión web. Esto es la aplicación (en adelante, Impresión web) que permite la comunicación entre el Control Center y el lado del cliente.
- Del lado del cliente, debe instalar el NiceLabel Web Client. Todos los usuarios que comparten las aplicaciones web con usted instalan el NiceLabel Web Client en sus computadoras. Debido a que NiceLabel Web Client es un cliente ligero que no requiere privilegios administrativos, cualquiera puede instalar el cliente en su computadora.

4.1 Pasos para la instalación del sitio de impresión web

El sitio de impresión web se conecta a la base de datos del Control Center utilizando la autenticación de usuario de SQL. Antes de comenzar con la instalación, asegúrese de conocer el nombre de usuario y la contraseña para el usuario de SQL con suficientes privilegios para la base de datos del Control Center. Necesitará esta información durante el proceso de instalación.

1. Inicie sesión en su computadora como usuario con permisos administrativos. Este puede ser una cuenta de usuario **Administrador** local.
2. A fin de garantizar que la instalación esté completa, cierre todas las aplicaciones antes comenzar.
3. Descargue el paquete de software o inserte el DVD de NiceLabel. La instalación de la aplicación de impresión web verifica el contenido del paquete de instalación.

NOTA: Si el menú de la aplicación no se abre automáticamente, haga doble clic en `NiceLabelWebPrinting2019.exe`.

Antes de que comience la instalación, el asistente verifica si los siguientes componentes necesarios están instalados en el servidor:

- Microsoft IIS
- Microsoft .NET Framework 4.5

Si el componente .NET no está presente en su sistema, el instalador configura el componente automáticamente antes de que continúe el asistente.

4. Seleccione **Instalar NiceLabel LMS**.
5. Seleccione **NiceLabel Web Printing**.
6. Seleccione el idioma de instalación de la lista desplegable y haga clic en **Aceptar**.
7. Siga las instrucciones del asistente de configuración.
8. Defina la configuración de IIS para el sitio de impresión web y defina cómo accederán los usuarios a la página de impresión web:
 - Puede instalar la impresión web como directorio virtual debajo del sitio web predeterminado. Configure el nombre de la carpeta virtual. Por ejemplo, los usuarios acceden al sitio en `http://<yourservername>/PowerFormsWeb`.
 - Puede instalar la impresión web como sitio web nuevo. Tenga cuidado al proporcionar el número de puerto. Solo puede utilizar puertos que no esté utilizando otro servicio en esta computadora. Por ejemplo, este sitio puede accederse como `http://<yourservername>:81/PowerFormsWeb` si definió el puerto 81.
 - También puede definir los valores del encabezado host, de modo que el sitio responda con un nombre descriptivo. Por ejemplo, si define el nombre descriptivo 'mypowerformswebserver' y el valor del encabezado host para el sitio de impresión web, el sitio también responderá en la dirección `http://mypowerformswebserver`.

NOTA: Sugerencia: Consulte [Artículo de base de conocimiento de NiceLabel KB200](#) para obtener más información sobre cómo configurar nombres descriptivos.

NOTA: Puede instalar el sitio de impresión web como un sitio nuevo (1^{er} nivel), o como directorio virtual dentro del sitio web seleccionado (2^{do} nivel). No puede instalarlo en el 3^{er} nivel.

- Active la compatibilidad con HTTPS si desea establecer una conexión segura cliente-servidor. Esta opción se configura automáticamente en el número de

puerto 443.

NOTA: Agregue manualmente el enlace con el sitio HTTPS y el certificado X.509 (SSL) al sitio seleccionado en el administrador de IIS. Los detalle están disponibles en esta sección [Agregar el enlace con el sitio HTTPS y el certificado SSL en IIS.](#)

Haga clic en **Siguiente**.

9. Seleccione el servidor Microsoft SQL donde ya instaló la base de datos de Control Center.

NOTA: Este y los pasos siguientes solo se aplicarán cuando instale la impresión web en una computadora diferente de Control Center.

Asegúrese de ingresar el nombre de SQL y el nombre de instancia correctos. Si el servidor SQL se configura con una instancia predeterminada, escriba solo el nombre del servidor. Si el servidor de MS SQL se configura con instancias, escriba el nombre del servidor y de la instancia con la sintaxis `server\instance`, por ejemplo `SERVERNAME\SQLEXPRESS`.

ADVERTENCIA: La base de datos del Control Center (NiceAN o cualquier otra) ya DEBE existir en el servidor de Microsoft SQL seleccionado.

10. Escriba el nombre de usuario y la contraseña para acceder a la base de datos del Control Center en el servidor de Microsoft SQL. Proporcione las credenciales de la cuenta de SQL (no las credenciales de la cuenta de Windows). El sitio de impresión web se conecta al servidor de la base de datos como usuario de SQL.
11. Cuando finaliza la configuración del sitio de impresión web, puede dejar seleccionada la casilla de verificación del sitio **Ejecutar impresión web**. Haga clic en **Finalizar** y se abrirá en un explorador la página **Inicio de sesión** para el sitio de impresión web.

4.2 Instalación de clientes Web

Instalar el Cliente Web para el usuario conectado (opción predeterminada)

De manera predeterminada, el Cliente Web se instala en la computadora para el usuario actualmente conectado. Este es el método de instalación más común que no requiere privilegios de administrador.

1. Usted recibe un correo electrónico con un vínculo a la aplicación asignada. El nombre de usuario y la contraseña se proporcionan en este correo electrónico.

2. Después de hacer clic en el vínculo, aparece la página web de inicio de sesión de la aplicación web. Ingrese **Nombre de usuario** y **Contraseña**.
3. Se abre la página de introducción a NiceLabel Impresión Web. Haga clic en **Iniciar solución de impresión** para abrir la solución asignada.
4. Si el Cliente Web no ha sido instalado antes, haga clic en el vínculo "**descargar e instalar el cliente primero**".
5. Ejecute el archivo de instalación descargado. Deje abierta la ventana del explorador.
6. Seleccione el idioma de instalación. Haga clic en **Aceptar**.
7. Aparece la ventana **Iniciar instalación**. Haga clic en **Instalar**.
8. Haga clic en **Cerrar** una vez que finaliza la configuración.
9. Regrese al paso 3. Haga clic en **Iniciar solución de impresión** en su explorador web. Se abre su aplicación web en una ventana separada.

NOTA: Después de completar la instalación, podrá encontrar el Cliente Web instalado en la carpeta `Users\AppData`.

Instalación del Cliente Web para todos los usuarios

También puede instalar el Cliente Web para todos los usuarios que se conecten en la computadora. Este método de instalación requiere privilegios de administrador.

EJEMPLO: Este método de instalación es útil cuando se usan servidores Citrix. La instalación para todos los usuarios le permite instalar el Cliente Web solo una vez, y publicarlo a todos los usuarios.

1. Complete los pasos 1 a 4 de la sección anterior.
2. Abra la ventana del Símbolo del sistema.
3. Navegue hasta el archivo de instalación del Cliente Web descargado `NiceLabelWebClientSetup.exe` en su sistema.
4. Ejecute el comando `NiceLabelWebClientSetup.exe ALLUSERSINSTALL`.

Después de completar la instalación para todos los usuarios, podrá encontrar el Cliente Web instalado en la carpeta `ProgramData`.

5 Soporte con conexión

Encuentre las últimas generaciones, actualizaciones, soluciones para problemas y preguntas frecuentes (P+F) en nuestro sitio web en www.nicelabel.com.

Si necesita más información, visite:

- Base de conocimiento: <https://www.nicelabel.com/support/knowledge-base>
- Soporte de NiceLabel: <https://www.nicelabel.com/support/technical-support>
- Tutoriales de NiceLabel: <https://www.nicelabel.com/learning-center/tutorials>
- Foros de NiceLabel: <https://forums.nicelabel.com/>

NOTA: Si cuenta con un Acuerdo de mantenimiento del servicio (SMA), comuníquese con su proveedor de soporte premium especificado en el acuerdo.

América

+1 262 784 2456

sales.americas@nicelabel.com

EMEA

+386 4280 5000

sales@nicelabel.com

Alemania

+49 6104 68 99 80

sales@nicelabel.de

China

+86 21 6249 0371

sales@nicelabel.cn

www.nicelabel.com

