

Guide d'installation de NiceLabel 10

Rev-2024-3



Table des matières

1. Procédure de la configuration	3
1.1. Configurations système requises	3
1.2. Étapes de la configuration	3
1.3. Configuration de la version gratuite	4
1.4. Configuration avec une clé de licence ou une clé logicielle	7
1.5. Configuration avec Control Center	9
1.6. Options à la fin de la période d'essai	11
1.7. Mises à jour de version	12
1.8. Configuration des options	14
1.9. Installation silencieuse	14
2. Licences NiceLabel 10	16
2.1. Options de licence	16
2.2. Activation de la clé de licence	18
2.2.1. Boîte de dialogue d'activation de la licence	19
2.2.2. Activation hors ligne	22
2.3. Mise à jour d'une licence	25
2.3.1. Types de mise à jour	26
2.3.2. Mise à jour d'une édition	26
2.3.3. Mise à jour de version :	27
2.3.3.1. Mettre à niveau l'installation existante	28
2.3.3.2. Installer et activer NiceLabel 10 avec une clé de mise à niveau	29
2.3.4. Mettre à niveau le nombre d'imprimantes	30
2.3.5. Mise à jour hors ligne	31
3. Installation des pilotes d'imprimante	34
4. Désactivation du logiciel	35
4.1. Procédure de désactivation de la licence	35
4.2. Déplacement de licences logicielles sur un autre ordinateur	36
4.2.1. Déplacer la clé électronique	36
4.2.2. Déplacer un logiciel activé par une clé logicielle	36
5. Désinstallation de NiceLabel Desktop Designer et Automation	37

1. Procédure de la configuration

1.1. Configurations système requises

Avant d'entamer votre processus d'installation, toujours bien vérifier les dernières [spécifications système requises](#).

1.2. Étapes de la configuration

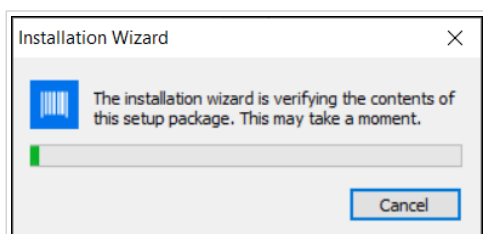


NOTE

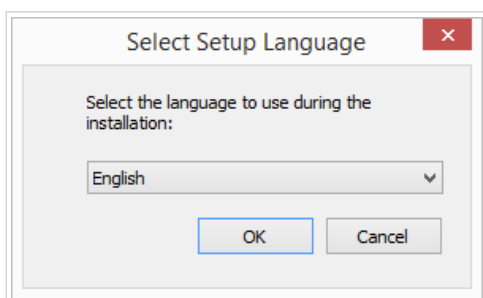
Pour installer NiceLabel 10 sur l'environnement Terminal Services ou exécuter NiceLabel 10 dans le cadre d'une session de bureau distant, il vous faut Designer PowerForms ou une licence plus étendue.

Procéder comme suit pour installer NiceLabel 10 sur votre ordinateur.

1. Télécharger le logiciel. Exécuter **NiceLabel10.exe**. L'installateur vérifie le contenu du package.



2. Sélectionner la langue de l'installation dans le menu déroulant et cliquer sur **OK**.

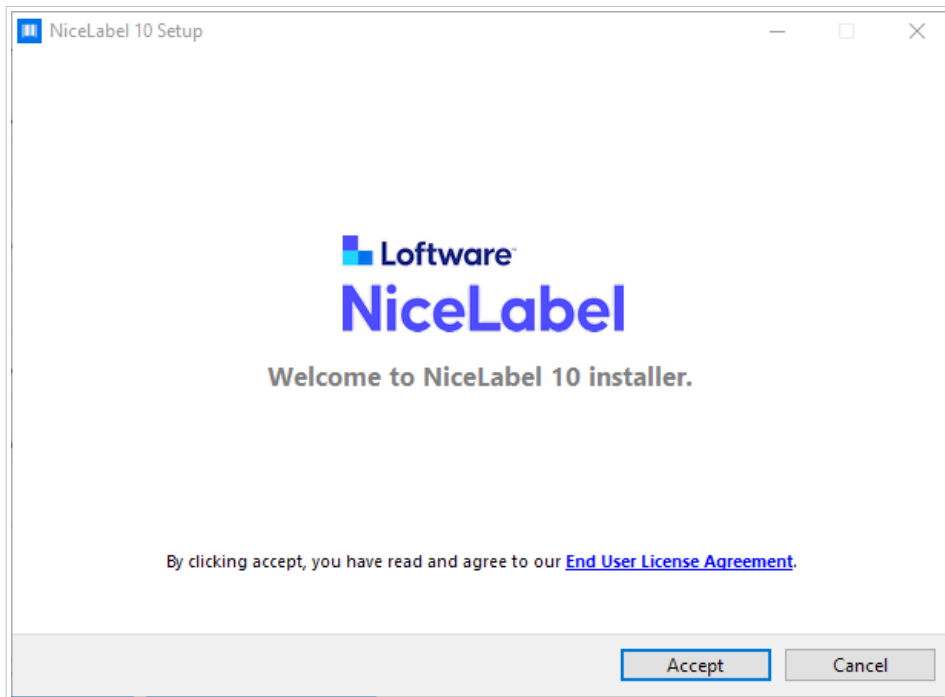


NOTE

La langue choisie détermine celle de l'interface du programme NiceLabel 10 installé.

3. La fenêtre de la configuration de NiceLabel 10 s'ouvre automatiquement.

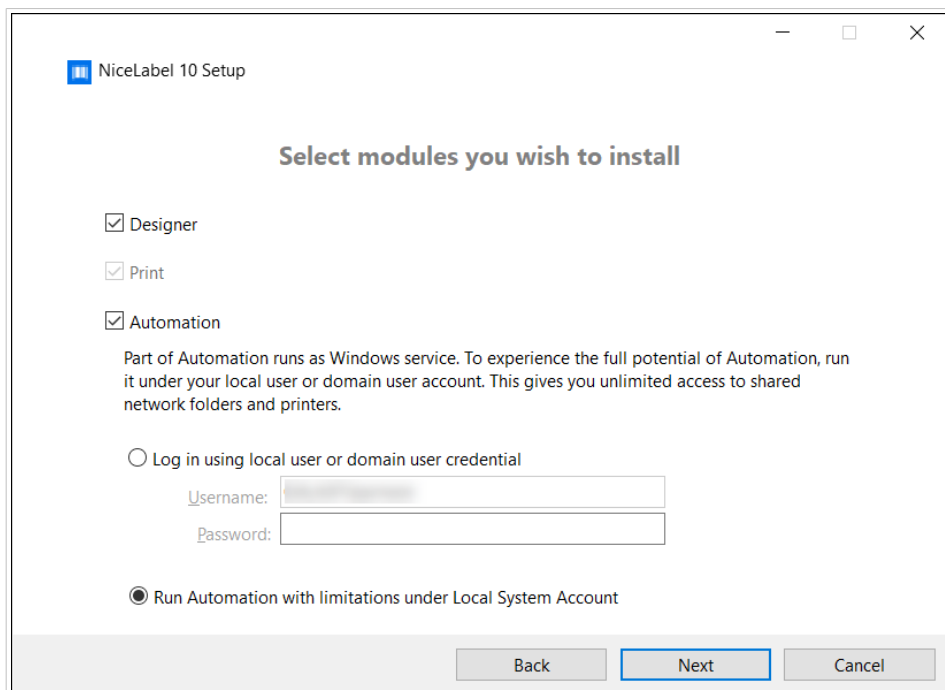
Cliquer sur **Suivant**.



4. Lire et accepter le **Contrat de licence utilisateur final**. Cliquez sur **Accepter**.

1.3. Configuration de la version gratuite

1. Effectuer [Section 1.2, « Étapes de la configuration »](#).
2. Sélectionner les modules que vous souhaitez installer.



- Sélectionner la manière dont vous allez exécuter Automation.



ASTUCE

Cette étape est nécessaire seulement si vous décidez d'installer NiceLabel Automation.

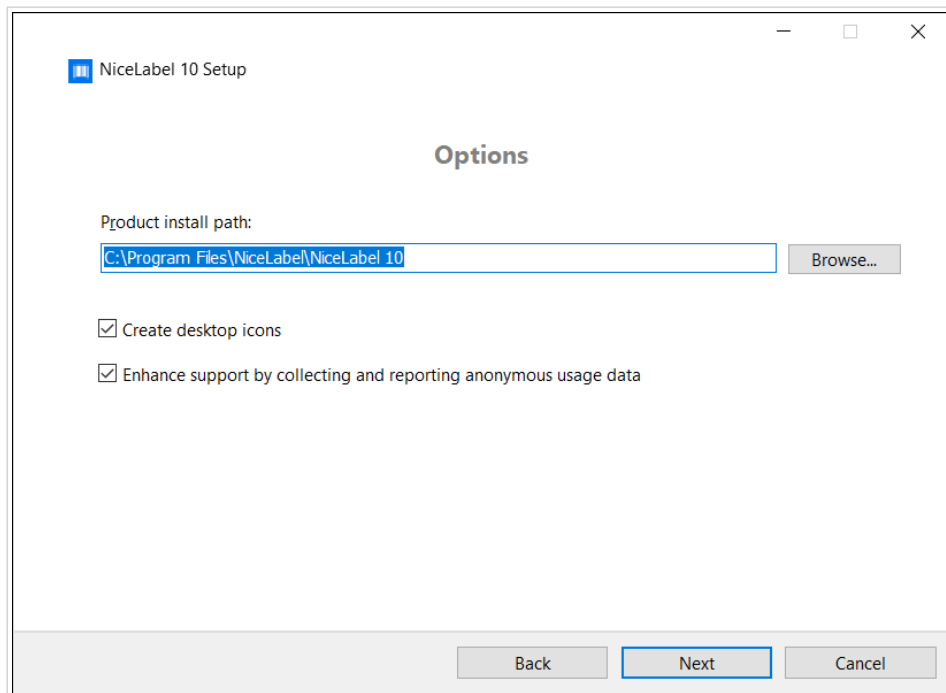
Saisir le compte sous lequel les services Windows vont tourner. Vérifier que ce compte a accès aux pilotes d'imprimantes et aux fichiers d'étiquettes. Ces fichiers doivent être accessibles même s'ils sont dans des ressources réseau partagées.



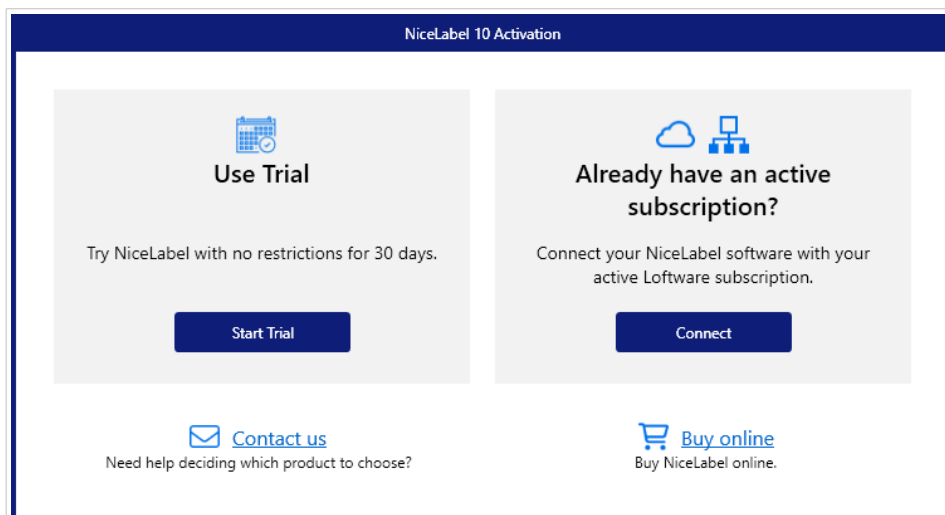
NOTE

Nous recommandons d'utiliser des comptes utilisateurs standard ou d'administrateur. Le compte système local a un accès limité aux fichiers en réseau et aux imprimantes. Et si vous installez d'autres imprimantes, cela entraîne du travail supplémentaire pour qu'elles fonctionnent correctement.

- Définir le chemin de l'installation et décider si vous souhaitez partager les données d'utilisation avec NiceLabel ou non. Les données d'utilisation anonymes aident NiceLabel à améliorer les applications et donc à accroître votre productivité.



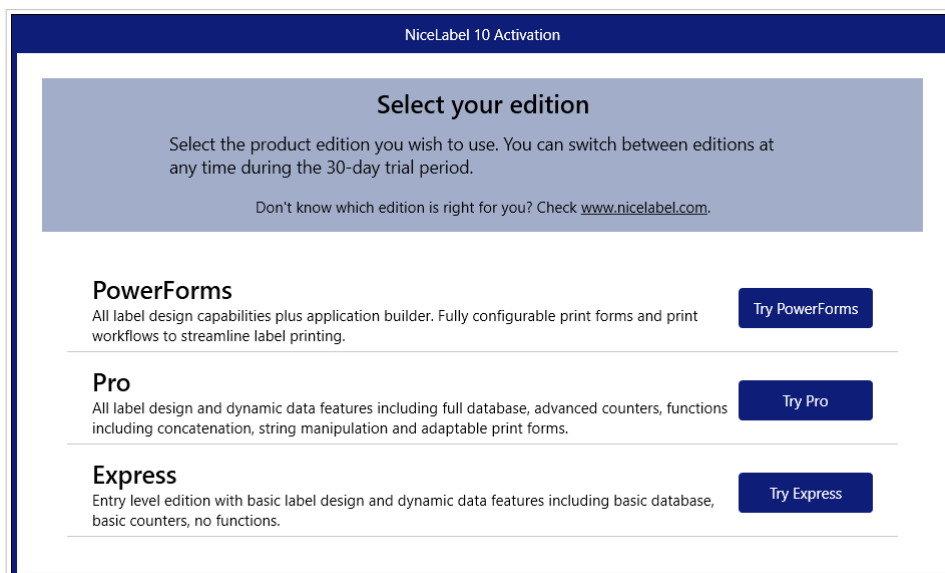
- Cliquer sur **Suivant** pour continuer. Vous êtes prêt à installer NiceLabel 10.
- Lancer l'installation. Cliquer sur **Installer**.
- Exécuter NiceLabel 10. La fenêtre de dialogue de l'essai va s'ouvrir.



Ces options sont disponibles :

- Cliquer sur **Versión d'essai** pour lancer la période d'essai de 30 jours.
- Cliquer sur **Activer la licence** pour activer la licence achetée. L'activation vous permet de commencer à utiliser le logiciel pour qu'il fonctionne sans restrictions. En savoir plus sur vos options d'activation dans les sections suivantes :
 - [Configuration avec le Centre de licences](#)
 - [Configuration avec Control Center](#)
 - [Configuration avec une clé de licence ou une clé logicielle](#)

8. Après avoir cliqué sur **Versión d'essai**, la fenêtre de sélection du produit NiceLabel 10 apparaît :



9. Choisir le produit à évaluer :

- **PowerForms** permet de créer des étiquettes et des formulaires d'impression pour rationaliser l'impression et éliminer les erreurs. C'est le produit le plus riche en fonctionnalités et le plus complet.

- **Pro** permet de créer et imprimer des étiquettes responsables avec des contenus dynamiques. Pour utilisateurs exigeants.
- **Express** permet de créer et imprimer rapidement des modèles d'étiquettes universels. Les principales caractéristiques de ces produits sont : simplicité et efficacité.
La page d'accueil de NiceLabel 10 s'ouvre. Après avoir décidé d'activer NiceLabel 10, cliquer sur **Activer la licence** dans la section **Informations sur le logiciel**. Cette action ouvre la [boîte de dialogue d'activation de NiceLabel 10](#).

1.4. Configuration avec une clé de licence ou une clé logicielle

1. Effectuer [Section 1.2, « Étapes de la configuration »](#).
2. Saisir votre **Clé de licence**. Votre clé de licence se trouve dans le courrier électronique reçu juste après son acquisition ou dans la boîte du produit.
L'alternative est de sélectionner l'option **La licence est sur une clé logicielle**. Une autre manière d'attribuer les clés de licence est de les envoyer sur une clé USB.
La clé USB contient des informations sur les licences pour votre copie de NiceLabel 10. Brancher la clé sur votre ordinateur et cliquer sur **Suivant**.



NOTE

La clé logicielle ne peut être utilisée que pour des licences mono-poste. En conséquence, seul le module Desktop Designer est installé lors de la configuration de la clé logicielle de NiceLabel 10.



ASTUCE

Dans certains cas de déploiement spécifiques, comme l'installation de NiceLabel 10 dans des environnements multi-utilisateurs, la clé de licence peut être lue à partir du nom du fichier d'installation. Pour ce faire, renommer le fichier de configuration en utilisant le format suivant : **Setup_XXXX-XXXXX-XXXXX-XXXXX-XXXXX.exe** (X correspond aux caractères de la clé de licence). NiceLabel 10 est automatiquement configuré pour l'utilisation de cette licence.



NOTE

Le module Automation est désélectionné par défaut si vous installez NiceLabel 10 en utilisant une clé électronique.



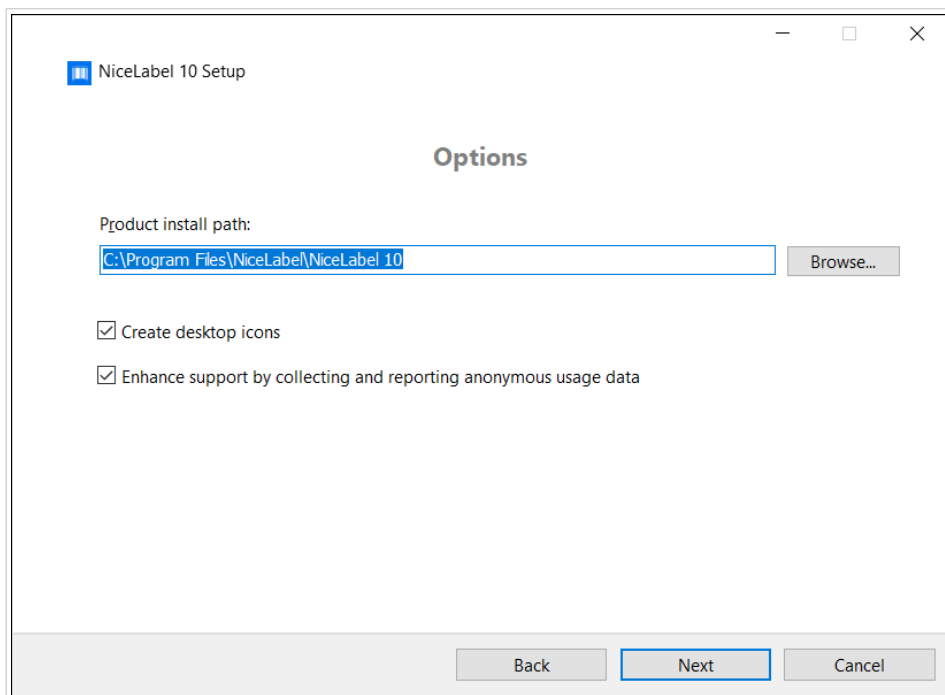
NOTE

La clé de licence préalablement saisie détermine le produit qui tournera sans limite de temps et les produits qui seront en mode essai. Elle détermine aussi le niveau du produit NiceLabel Desktop Designer (Express, Pro ou PowerForms) qui pourra être utilisé.

3. Sélectionner les modules que vous souhaitez installer.

The screenshot shows the 'NiceLabel 10 Setup' window with the title 'Select modules you wish to install'. It features three checked checkboxes: 'Designer', 'Print', and 'Automation'. Below 'Automation', there is explanatory text: 'Part of Automation runs as Windows service. To experience the full potential of Automation, run it under your local user or domain user account. This gives you unlimited access to shared network folders and printers.' There are two radio button options: 'Log in using local user or domain user credential' (unselected) and 'Run Automation with limitations under Local System Account' (selected). The first option includes 'Username:' and 'Password:' input fields. At the bottom, there are 'Back', 'Next', and 'Cancel' buttons.

4. Définir le chemin de l'installation et décider si vous souhaitez partager les données d'utilisation avec NiceLabel ou non. Les données d'utilisation anonymes aident NiceLabel à améliorer les applications et donc à accroître votre productivité.



5. Cliquer sur **Suivant** pour continuer. Vous êtes prêt à installer NiceLabel 10.
6. Cliquer sur **Installer**. L'installation commence.
7. Exécuter NiceLabel 10. Si votre licence est une licence Label Management System (LMS), la fenêtre de connexion à Control Center s'ouvre. Utiliser cette fenêtre pour vous connecter à votre Control Center.

Exemple

<http://yourcontrolcenter/EPM/>



NOTE

Il est nécessaire d'activer le logiciel pour qu'il fonctionne sans restrictions. Cela permet aussi à NiceLabel de vous apporter une assistance personnalisée.



NOTE

Quand NiceLabel 10 a été installé avec un niveau de produit prédéfini (un fichier d'installateur spécifique a été utilisé), la sélection du niveau de produit n'est pas requise au premier démarrage.

1.5. Configuration avec Control Center

Si vous exécutez le système NiceLabel Label Management System (LMS sur site) dans votre entreprise, vous pouvez activer votre copie de NiceLabel 10 en vous connectant à votre Control Center. Cette action

« associe » également votre installation de NiceLabel 10 avec Control Center et l'intègre dans le LMS de votre entreprise.

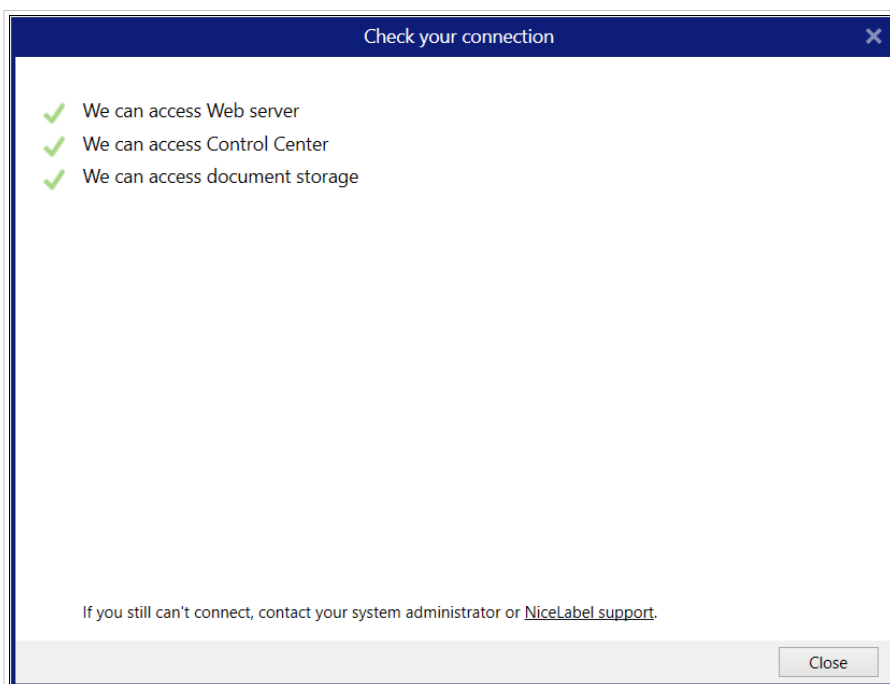


NOTE

Vous ne pouvez pas connecter et activer NiceLabel 10 si Control Center est inactif. Activer Control Center en premier.

Pour en savoir plus sur les avantages de l'utilisation du LMS NiceLabel, lire [ici](#).

1. Effectuer les [Étapes de la configuration](#).
2. Lorsque la fenêtre d'activation à NiceLabel 10 est ouverte, cliquer sur **Connecter**.
3. Saisir l'URL de votre Control Center. Pour vérifier si votre Control Center est accessible, cliquer sur **Vérifier la connexion**.
 - La fenêtre de **vérification de votre connexion** s'ouvre.
 - Les indications du statut vous signalent si votre Control Center est accessible ou non.



NOTE

Pour vous connecter à votre Control Center, vous devez avoir une bonne connexion Internet. Si votre Control Center se trouve derrière un pare-feu, ouvrir les ports de sortie.



NOTE

Si vous rencontrez des problèmes de connexion, suivre les instructions de la boîte de dialogue.

4. Cliquer sur **Connecter**. Votre NiceLabel 10 est désormais actif et prêt.



IMPORTANT

Si votre Control Center utilise l'authentification de l'application, la fenêtre de connexion apparaîtra d'abord. Vous authentifiez en utilisant vos identifiants Control Center.

1.6. Options à la fin de la période d'essai

La version d'essai gratuite permet d'utiliser le logiciel pour l'évaluer pendant 30 jours. Au-delà de 30 jours, la période d'essai se termine. Il n'est alors plus possible d'utiliser le logiciel NiceLabel 10 sans avoir acheté et activé une licence.

Lors de l'ouverture NiceLabel 10 dans la période post-essai, une fenêtre de dialogue apparaît. Les options suivantes sont disponibles :

- Cliquer sur **Rallonger la période d'essai** pour continuer à évaluer le produit. Cliquer sur **Rallonger la période d'essai** pour remplir un formulaire en ligne. L'assistance NiceLabel répondra le plus vite possible à une demande d'extension de la période d'essai.
- Cliquer sur **Connecter** pour activer la licence achetée. Choisir comment activer votre licence :
 - **Se connecter**. Le défaut License Center lien (`license`) est déjà inséré. Cliquez sur **Se connecter**.

Connexion à License Center active pour la première fois votre abonnement.

En savoir plus sur License Center dans notre [publication dédiée](#).

- [Section 1.5, « Configuration avec Control Center »](#). Utiliser cette option si Control Center est exécuté dans votre entreprise et que vous voulez activer votre copie de 10 avec la même clé de licence. Ceci ajoute également votre copie installée sur le Label Management System de votre entreprise.
- [Section 1.4, « Configuration avec une clé de licence ou une clé logicielle »](#). Utiliser cette option si vous avez déjà acheté et reçu la clé de licence du produit. La clé de la licence installée va déterminer l'édition du produit 10 qui sera entièrement fonctionnelle à la fin de la configuration.

1.7. Mises à jour de version

L'éventail des fonctionnalités de NiceLabel 10 ne cesse de s'agrandir. NiceLabel vous recommande de toujours installer et utiliser la dernière version disponible de NiceLabel 10. Pour ce faire, vous devez mettre à jour la version installée existante vers la plus récente. De nouvelles versions sont régulièrement publiées et proposées.

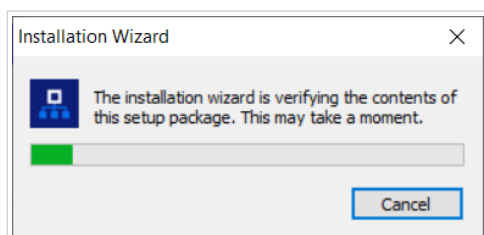


ASTUCE

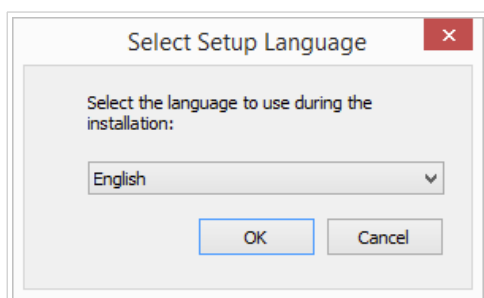
Lors de la mise à jour vers la dernière version, ne supprimez pas la version existante de NiceLabel 10 manuellement. Le processus de mise à jour la supprime automatiquement et installe naturellement la dernière version. Les données de la licence sont conservées et l'application est prête à être utilisée.

Procéder comme suit pour mettre à jour la version existante de NiceLabel 10.

1. Télécharger le logiciel ou insérer le DVD dans le lecteur. Exécuter **NiceLabel10.exe**. L'installateur vérifie le contenu du package.



2. Sélectionner la langue de l'installation dans le menu déroulant et cliquer sur **OK**.

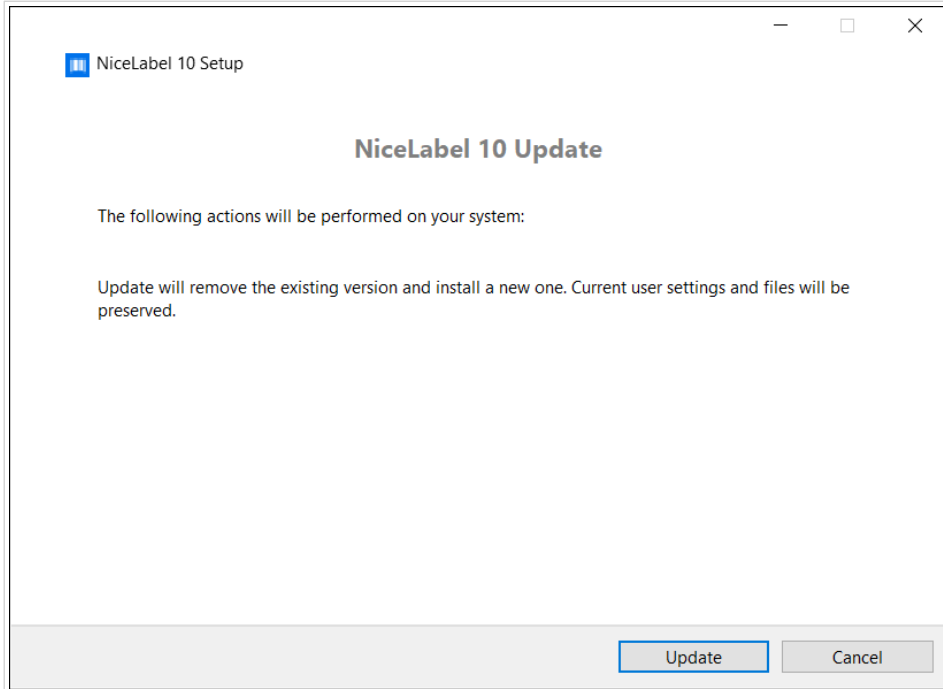




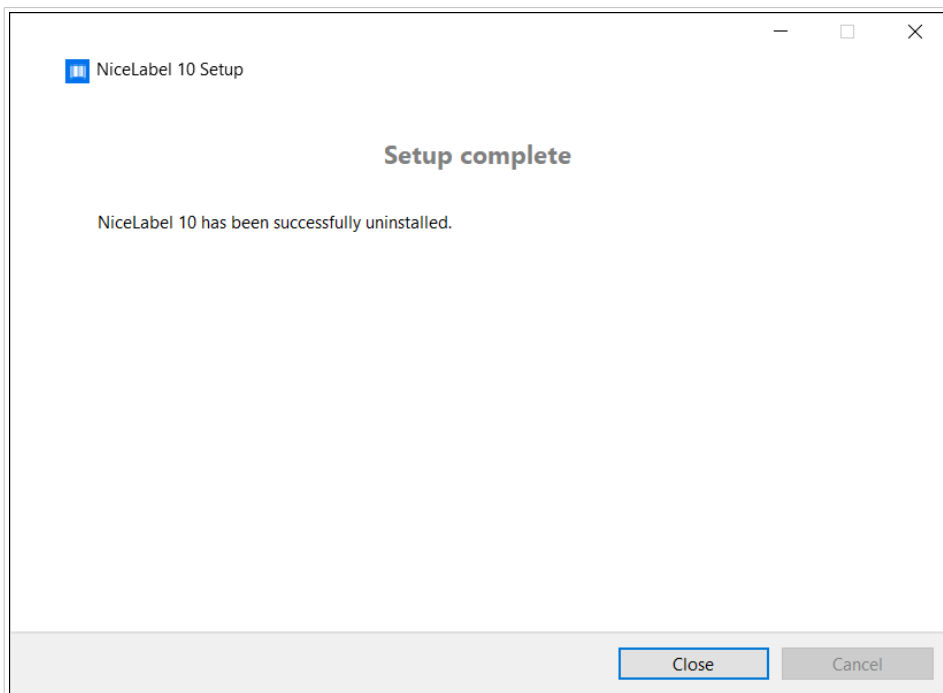
NOTE

La langue choisie détermine celle de l'interface du NiceLabel 10 installé.

3. La fenêtre de mise à jour de NiceLabel 10 apparaît. Cliquer sur **Suivant**.



4. L'installateur supprime automatiquement la version existante.
5. Lorsque la mise à jour est terminée, l'installateur confirme que la dernière version a bien été installée. Cliquer sur **Fermer** pour continuer à travailler.



1.8. Configuration des options

Certains paramètres de configuration de l'application peuvent être stockés et récupérés lors de la procédure d'installation à partir du fichier **product.config**. C'est un fichier XML qui permet entre autres de stocker les paramètres de choix de langue, répertoires, suivi d'utilisation, informations sur la licence et variables globales.



NOTE

Après avoir installé NiceLabel NiceLabel 10, le fichier **product.config** est stocké dans le dossier `c:\ProgramData\NiceLabel\NiceLabel 10\`.

Le fichier **product.config** vous permet d'appliquer les paramètres de configuration lors de l'installation de l'application. Utiliser le fichier **product.config** sur un ordinateur avec NiceLabel NiceLabel 10 d'installé et le déployer sur d'autres ordinateurs.

Pour ce faire, procéder comme suit :

1. Ouvrir NiceLabel NiceLabel 10 Designer.
2. Définir les options de configuration de l'application (aller dans **Fichier > Options**) et fermer.
3. Copier le fichier **product.config** de `c:\ProgramData\NiceLabel\NiceLabel 10\` à côté de l'exécutable de l'installation.
4. Lancer la configuration. Le fichier **product.config** est automatiquement copié dans le dossier `c:\ProgramData\NiceLabel\NiceLabel 10\`.



NOTE

Les options de configuration liées à un profil d'utilisateur spécifique écrasent les paramètres du fichier **product.config**.

1.9. Installation silencieuse

L'installation silencieuse vous permet d'installer NiceLabel 10 sans interaction utilisateur. L'installation dite « silencieuse » est un moyen pratique et rapide de rationaliser le processus d'installation, surtout si vous installez NiceLabel 10 sur plusieurs ordinateurs dans votre entreprise, ou répétez l'installation dans le cadre d'une maintenance de votre infrastructure informatique.



NOTE

Effectuer l'installation silencieuse nécessite un opérateur système expérimenté. Utiliser l'installation silencieuse uniquement si vous connaissez les paramètres d'installation.

Pour installer NiceLabel 10 en mode silencieux :

1. Ouvrir l'invite de commande.
2. Rechercher le dossier où se trouve votre fichier d'installation de NiceLabel 10.
3. Exécuter la commande `NiceLabel10.exe /s`.
4. Attendre quelques minutes. Votre NiceLabel 10 est prêt.

Pour désinstaller NiceLabel 10 en mode silencieux :

1. Ouvrir l'invite de commande.
2. Rechercher le dossier où se trouve votre fichier d'installation de NiceLabel 10.
3. Exécuter la commande `NiceLabel10.exe /s MODIFY=FALSE REMOVE=TRUE UNINSTALL=YES`.
4. Attendre quelques minutes. Votre NiceLabel 10 a disparu.

Il existe d'autres options d'installation silencieuse utiles que vous pouvez utiliser, comme la connexion, le choix de la langue/des modules installés, etc. Dans tous les cas, ouvrir l'invite de commande et rechercher le dossier dans lequel vous stockez votre fichier d'installation de NiceLabel 10. Voir les options [ici](#).

2. Licences NiceLabel 10

Il y a deux modèles de licence pour NiceLabel 10 :

1. La **licence mono-poste** autorise l'utilisateur final à utiliser une instance de NiceLabel 10 sur un seul poste de travail. Dans ce modèle de licence, l'utilisateur final est autorisé à utiliser un nombre illimité d'imprimantes sur le poste de travail avec la copie activée de la licence NiceLabel 10. Chaque poste de travail doit être activé avec sa propre clé de licence unique. Vous devez obtenir autant de clés de licence que nécessaire pour couvrir la totalité de vos postes de travail.



NOTE

Une licence d'utilisateur simple est disponible avec les modules NiceLabel 10 suivants : Designer Express, Designer Pro, Designer Pro, et Print.

2. La **licence multi-utilisateurs** permet d'installer et d'utiliser un nombre illimité d'instances de NiceLabel 10 sur un nombre illimité de postes de travail. Dans ce modèle de licence, le nombre d'imprimantes est limité. Les utilisateurs finaux sont autorisés à utiliser autant d'imprimantes achetées qu'ils le souhaitent avec le produit NiceLabel respectif.



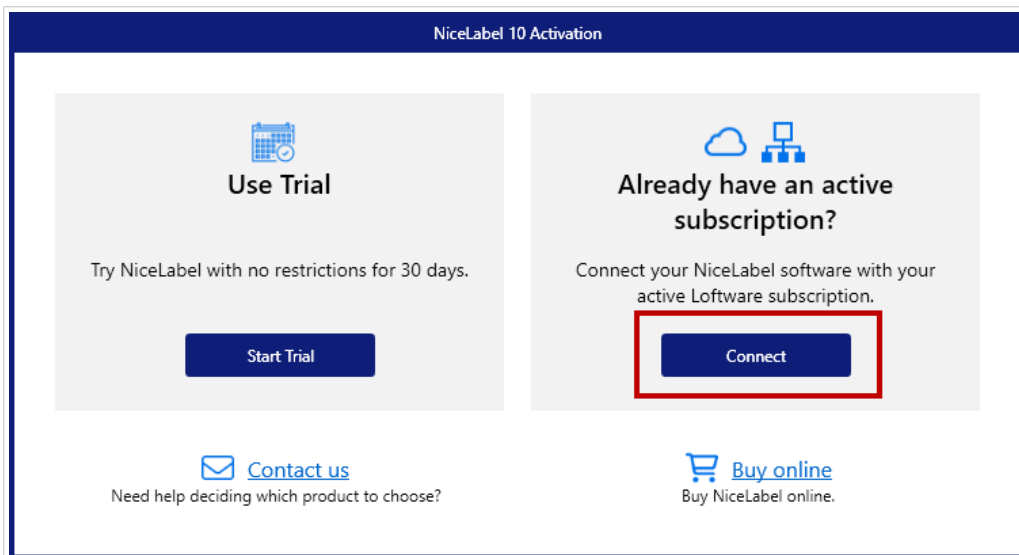
ASTUCE

Le détail des licences NiceLabel 10 est disponible sur le [document dédié aux licences](#).

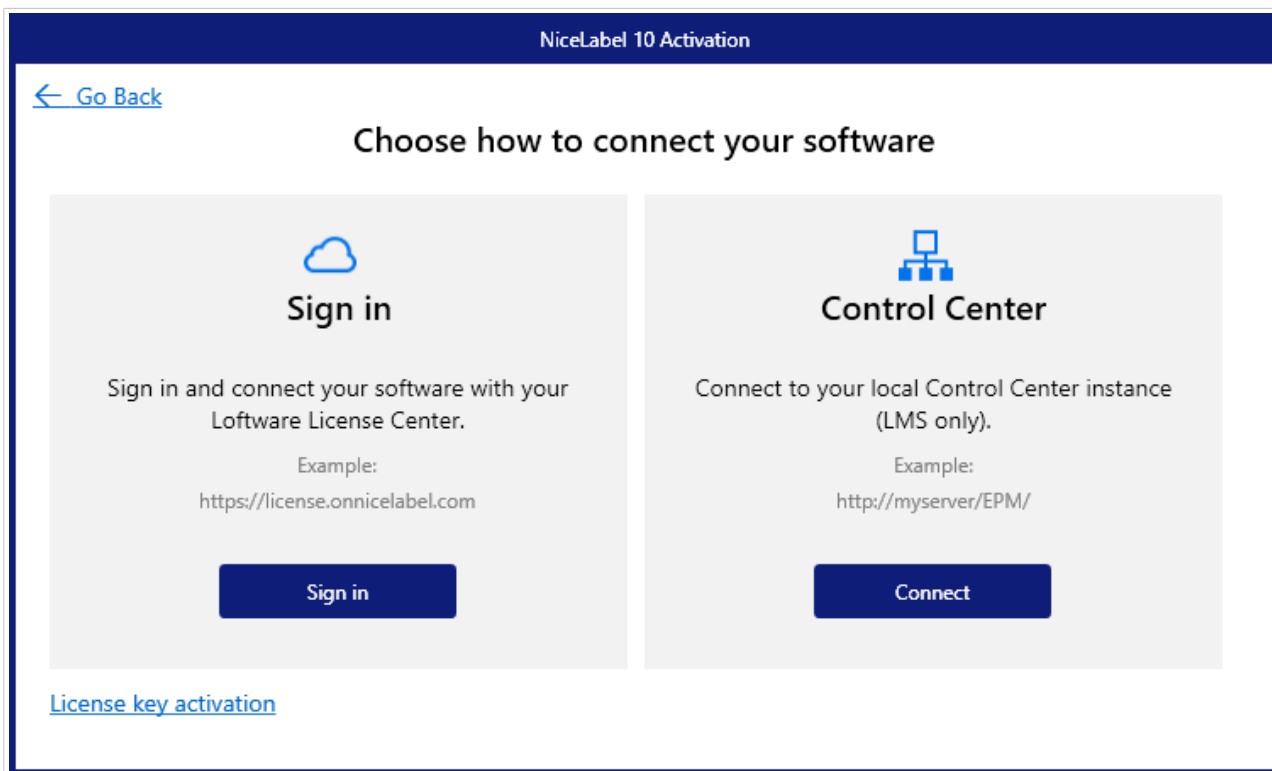
2.1. Options de licence

Lors de l'installation de NiceLabel 10, il est possible de l'exécuter en mode essai, ou d'activer votre licence. Il faut activer des exemplaires du logiciel NiceLabel10 pour qu'il fonctionne avec tous les modules inclus sans restrictions.

Pour activer votre licence, ouvrez NiceLabel 10. Le **Activation** la fenêtre s'ouvre. Cliquez sur **Connecter**.

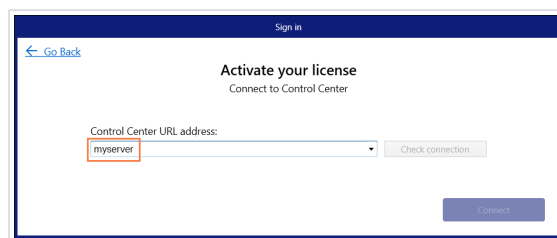
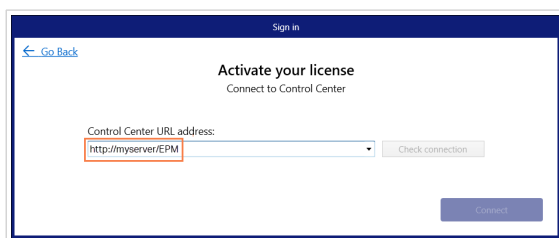


Une nouvelle fenêtre s'ouvre avec 3 options d'activation.



Sélectionnez votre type d'activation en cliquant sur **Se connecter** ou **Connecter** sous votre option :

- **Control Center.** Saisissez l'URL de votre Control Center le nom de votre serveur Control Center,



Activez la licence de votre Control Center en cliquant sur **Connecter**.



NOTE

Avant de vous connecter à Control Center, vous pouvez cliquer sur **Vérifier la connexion** afin de vous assurez que vous pouvez accéder au serveur web, Control Center, et à vos Documents.

- **Se connecter.** Le défaut License Center lien (`license`) est déjà inséré. Cliquez sur **Se connecter**.



Connexion à License Center active pour la première fois votre abonnement.

En savoir plus sur License Center dans notre [publication dédiée](#).

- **Clé de licence.** Lire [Section 2.2, « Activation de la clé de licence »](#) pour les instructions détaillées.

2.2. Activation de la clé de licence



ASTUCE

Les informations de cette section sont valables pour les modules NiceLabel 10 suivants : Designer Express, Designer Pro, Designer PowerForms, Print et Automation.

La clé d'activation est fournie lors de l'achat du logiciel sur le site de NiceLabel ou auprès de l'un des distributeurs de NiceLabel. Pour activer la copie de NiceLabel 10, ouvrir la [Section 2.2.1, « Boîte de dialogue d'activation de la licence »](#) et utiliser la clé de licence reçue.



NOTE

En l'activant, le logiciel NiceLabel 10 sera aussi enregistré. L'enregistrement permet de bénéficier d'une assistance complète telle que définie par le contrat de licence du produit.

Pour tous les produits NiceLabel 10, la fenêtre de la [Section 2.2.1, « Boîte de dialogue d'activation de la licence »](#) s'ouvre après avoir cliqué sur le bouton **Activer la licence** dans Desktop Designer ou Automation **Ruban Accueil > Groupe Test** ou dans l'onglet **Fichier > À propos**.

2.2.1. Boîte de dialogue d'activation de la licence

Pour activer et enregistrer une licence NiceLabel 10, procéder comme suit :

1. Activer la boîte de dialogue d'activation de la licence dans **Fichier > À propos > Activer la Licence**. La fenêtre de dialogue contient les champs d'édition suivants :

- **Clé de licence** : Copier-coller la clé de 25 caractères reçue lors de l'achat du logiciel.



NOTE

Après avoir acheté la licence Runtime, vous n'activez ce type de licence que dans NiceLabel Print. Si vous tentez d'activer la licence Runtime dans Desktop Designer ou Automation, elle sera considérée invalide.

- **Nom** : Saisir votre nom. Le nom est utilisé pour d'éventuelles aides techniques ou pour identifier le propriétaire d'une étiquette ou d'une solution.
- **Société** : Le nom de la société permet d'identifier une demande de mise à jour ou d'assistance technique.
- **Pays** : Définit la localisation du siège social ou des sites.
- **E-mail** : Adresse de messagerie électronique de l'utilisateur pour l'échange de renseignements ou une demande d'aide.
- **Me notifier les mises à jour du logiciel** : Vous serez informé de toutes les mises à jour des produits NiceLabel 10.
- Utiliser le lien Activer hors ligne [si votre ordinateur est hors ligne](#).

Précharger les informations d'activation

Pour accélérer le processus d'activation de la licence, vous pouvez précharger vos informations utilisateur en utilisant les paramètres de ligne de commande ou le fichier `product.config`.



NOTE

Les procédures ci-dessous s'adressent aux administrateurs expérimentés uniquement.

Pour précharger les informations utilisateur de la licence en utilisant la ligne de commande :

1. Ouvrir l'invite de commande.
2. Rechercher le dossier où se trouve votre fichier d'installation de NiceLabel 10.
3. Exécuter la commande `NiceLabel10.exe` et ajouter les paramètres pour les champs d'édition des informations d'activation. Utiliser la syntaxe de l'exemple ci-dessous.

Exemple

```
NiceLabel10.exe LICENSECODE=12345abcde12345abcde12345
ACTIVATIONNAME=yourname ACTIVATIONCOMPANY=yourcompany
ACTIVATIONCOUNTRY=United States
ACTIVATIONEMAIL=youremail@nicelabel.com
ACTIVATIONUPDATESNOTIFICATION=TRUE
```

Pour précharger les informations d'octroi de licence d'utilisateur à l'aide de votre fichiers `product.config` :

1. Installer une nouvelle copie de NiceLabel 10 sur n'importe quel ordinateur. Faire une copie du fichier NiceLabel 10 de `product.config` pour édition. L'emplacement par défaut du fichier est `%PROGRAMDATA%\NiceLabel\NiceLabel 10`.
2. Modifier la copie du fichier `product.config`. Le fichier a une structure XML. Ajouter les informations utilisateur de la licence dans le nœud `<Activation>...</Activation>` :

- <LicenseKey>...</LicenseKey>
- <Name>...</Name>
- <Company>...</Company>
- <Country>...</Country>
- <Email...</Email>
- <UpdatesNotification>...</UpdatesNotification>

Exemple :

```
<?xml version="1.0" encoding="utf-8"?>

<Configuration>

<Common>

...

</Common>

<Activation>

    <LicenseKey>ABCDE12345ABCDE12345ABCDE</LicenseKey>

    <Name>John</Name>

    <Company>Doe</Company>

    <Country>United States</Country>

    <Email>john.doe@nicelabel.com</Email>

    <UpdatesNotification>True</UpdatesNotification>

</Activation>

</Configuration>
```

3. Stocker `product.config` à côté du fichier d'installation de NiceLabel 10. Ça peut être dans un dossier sur un ordinateur, sur un pilote réseau partagé ou sur une clé USB. Utiliser un emplacement pratique pour vos installations.
4. Exécuter le fichier d'installation. Lors de l'activation de la licence, les informations utilisateur sont automatiquement remplies.

2. Après avoir saisi toutes les données requises, cliquer sur **Activer la licence**. Le produit NiceLabel 10 activé devient entièrement fonctionnel conformément à la clé de licence fournie.

2.2.2. Activation hors ligne



ASTUCE

Utiliser cette option pour activer NiceLabel 10 sur un ordinateur non connecté à Internet.

1. Cliquer sur le lien **activer hors connexion**. La boîte de dialogue d'activation va s'étendre.

NiceLabel 10 Activation

[← Go Back](#)

Activate your license

License Key: *

Multiple licenses were discovered on the network. [Select an existing](#) license key or enter a new one.

Name: *

Company: *

Country/region:

Email: *

Notify me about software updates

By submitting this form you agree to our [privacy policy](#).

Internet connection is required. [Activate offline](#) if the internet is not available.

Activate

Elle comporte maintenant deux autres champs – **Code d'enregistrement** et **Code d'activation** :

NiceLabel 10 Activation

[← Go Back](#)

Activate your license

License Key: ✓

Name:

Company:

Country/region:

Email:

Notify me about software updates

Registration Code:

Activation Code: ✓

Activation code is required for offline activation. Use a device with Internet connection to get the key on NiceLabel Activation web page, or call NiceLabel support.

To get the Activation code using a mobile device:

- [Click here](#) to open a window that displays barcode. Scan it using a mobile device with Internet access.
- Enter the code in the Activation code field.

To get the Activation code using a computer with Internet connection:

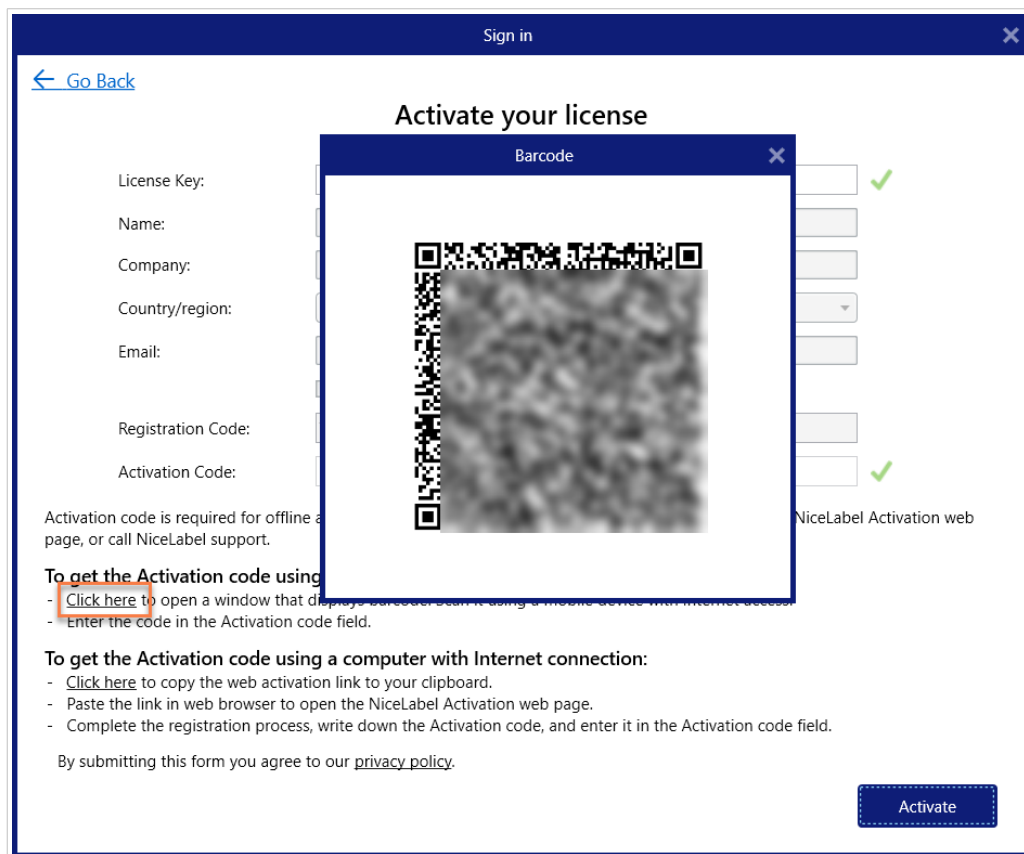
- [Click here](#) to copy the web activation link to your clipboard.
- Paste the link in web browser to open the NiceLabel Activation web page.
- Complete the registration process, write down the Activation code, and enter it in the Activation code field.

By submitting this form you agree to our [privacy policy](#).

[Activate](#)

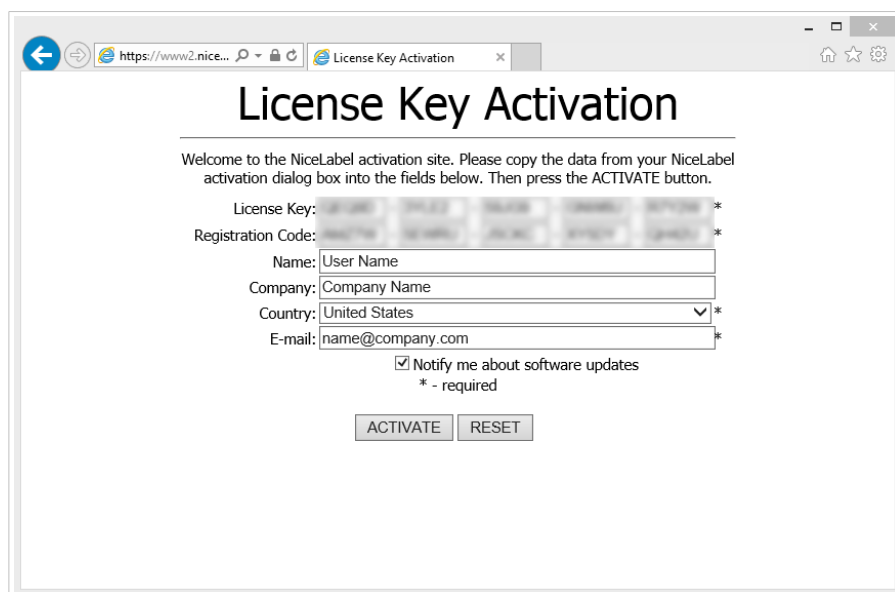
- Le **Code d'enregistrement** génère le **Code d'activation** sur une page Web dédiée à l'**Activation de la clé de licence NiceLabel**. Cette page est accessible de deux manières :

1. La page Web de l'**Activation de la clé de licence** est accessible par code à barres. Cliquer sur la licence dans le premier paragraphe pour ouvrir une nouvelle fenêtre avec le code. Le scanner en utilisant un appareil mobile avec une connexion à Internet pour être redirigé vers la page Web en utilisant l'explorateur du mobile. Saisir le Code d'activation reçu (voir l'image ci-dessous) dans le champ correspondant à la boîte de dialogue d'activation de NiceLabel 10.



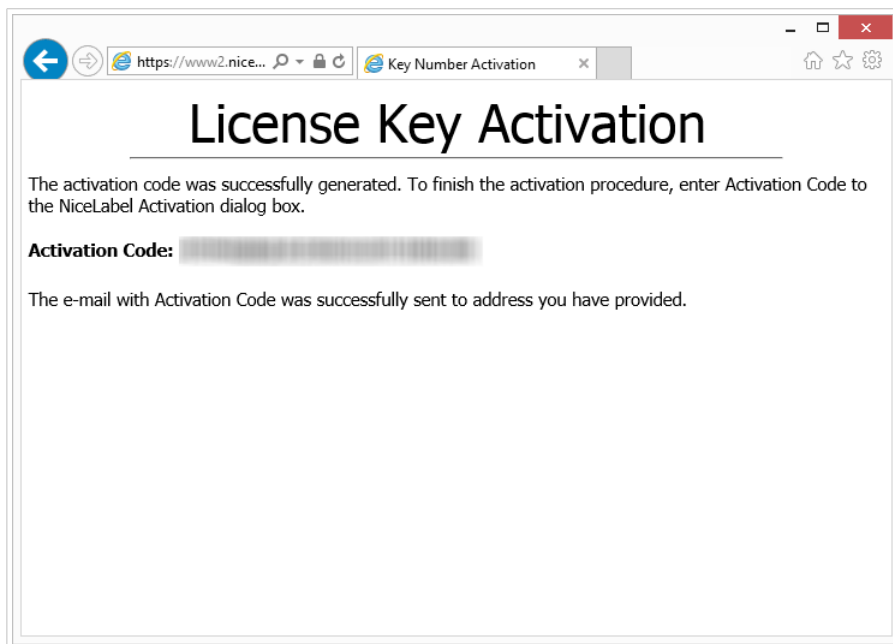
2. Pour accéder à la page Web d'activation de la clé de licence sur un autre ordinateur connecté, cliquer sur le lien dans le second paragraphe. Cette action copie la page Web d'**Activation de la clé de licence** dans le presse-papiers. Ouvrir ce lien sur un ordinateur connecté à Internet.

Lors de l'ouverture de la page Web d'activation, les champs comportant les données de la licence sont automatiquement remplis.



Cliquer sur **Activer** pour générer le **Code d'activation**.

Utiliser le **Code d'activation** sur l'ordinateur non connecté pour activer le logiciel.



NOTE

Ne pas fermer la boîte de dialogue d'activation de la licence tant que le **Code d'activation** n'a pas été récupéré sur un ordinateur connecté à Internet. Sinon, il faudra reprendre toute la procédure avec un nouveau **Code d'enregistrement**.

- En cas d'impossibilité d'avoir une connexion à Internet, appeler l'assistance NiceLabel. Le code d'activation sera généré en fonction du **Code d'enregistrement** donné.
2. Saisir le **Code d'activation** reçu et cliquer sur **Activer la Licence**. Le produit NiceLabel 10 sera alors activé.

2.3. Mise à jour d'une licence



ASTUCE

Les informations de cette section sont valables pour les modules NiceLabel 10 suivants : Designer Express, Designer Pro, Designer PowerForms, Print et Automation.

Pour mettre à jour une licence, il n'est pas nécessaire de réinstaller le logiciel. Continuer avec la version de NiceLabel 10 qui est déjà installée.

Pour mettre à jour la licence existante, il faut avoir les deux clés suivantes :

- La clé de licence de 25 caractères de l'édition installée. Vous avez reçu cette clé suite à votre achat de copie de NiceLabel 10.

- Clé de 25 caractères pour la mise à jour. Cette clé va permettre la mise à jour de l'édition NiceLabel 10 existante.

Après la mise à jour, l'ancienne clé est désactivée.



ASTUCE

Les licences NiceLabel 10 (LMS) peuvent être aussi gérées centralement en utilisant via NiceLabel Control Center. Pour plus de détails, voir le guide d'installation de Control Center.

2.3.1. Types de mise à jour

Il y a trois types de mise à jour des produits NiceLabel 10. Ils sont tous décrits dans les sections suivantes :

- [Section 2.3.2, « Mise à jour d'une édition »](#) : ce type de mise à jour augmente les fonctionnalités du produit et élargit les possibilités d'utilisation.
- [Mise à jour de version](#) : Si vous mettez à jour de la version précédente à la version majeure actuelle (publiée), utilisez ce type de mise à niveau.
- [Section 2.3.4, « Mettre à niveau le nombre d'imprimantes »](#) : la licence de ces produits NiceLabel 10 définit le nombre d'imprimantes connectées utilisables. Ce type de mise à jour augmente le nombre d'imprimantes utilisables par le logiciel.

La mise à jour de la licence est normalement effectuée en ligne. Si Internet n'est pas accessible, suivre les étapes de la mise à jour hors ligne dans la section [Section 2.3.5, « Mise à jour hors ligne »](#).

2.3.2. Mise à jour d'une édition



IMPORTANT

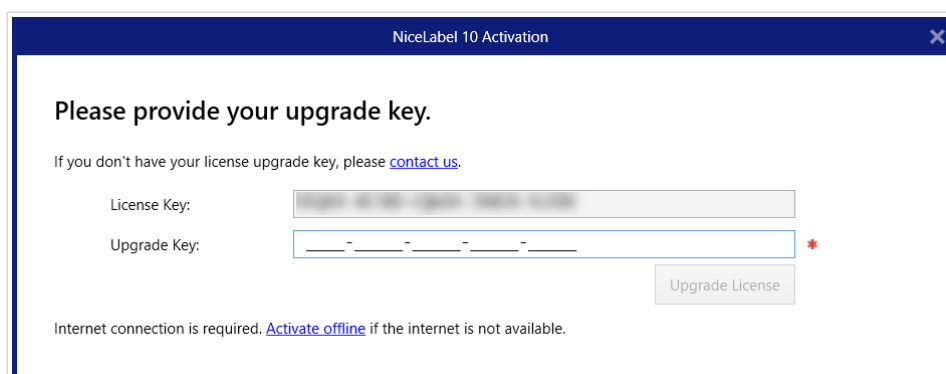
Pour mettre à niveau votre version de produit, contactez votre partenaire Loftware ou [notre équipe d'assistance](#).

Si vous utilisez la clé de licence, lisez les instructions ci-dessous.

Lors de la mise à jour d'un produit NiceLabel 10 sur une édition supérieure, par exemple d'un Designer Express vers un Designer Pro, le produit existant reste installé sur l'ordinateur. L'installation et l'activation de l'autre édition se font par-dessus l'existante.

1. Aller sur **Fichier > À propos**.
2. Cliquer sur **Mettre à jour la licence**. La boîte de dialogue de mise à jour de la licence s'ouvre.
 - **Clé de licence** : Le champ est rempli automatiquement avec le numéro de la clé en cours.

- **Clé de mise à jour** : Mettre le numéro de la clé reçu pour la mise à jour.



3. Cliquer sur **Mettre à jour la licence**. Le produit NiceLabel 10 a été mis à jour. Voir la nouvelle **Licence** dans **À propos > Informations sur la licence**.

2.3.3. Mise à jour de version :

Nous améliorons sans cesse les applications NiceLabel, c'est pourquoi nous vous recommandons de mettre à niveau votre version vers celle la plus récente. Contactez votre revendeur NiceLabel pour recevoir votre clé de mise à niveau.



NOTE

Lorsque vous achetez une mise à niveau de version, donnez toujours la clé de licence de votre version actuelle à votre revendeur NiceLabel.



NOTE

Si vous mettez à niveau votre version et que vous augmentez le nombre d'imprimantes autorisées, mettez d'abord à niveau votre version. Voir les étapes ci-dessous. Lorsque vous avez terminé, continuez en mettant à jour le nombre d'imprimantes. Voir la procédure dans la section [Mise à jour du nombre d'imprimantes](#).

Il y a deux cas de mise à niveau :

- Vous pouvez mettre à niveau l'installation existante sur un ou plusieurs ordinateurs.
- Vous pouvez installer NiceLabel 10 sur un nouvel ordinateur et utiliser la clé de mise à niveau pour l'activation.



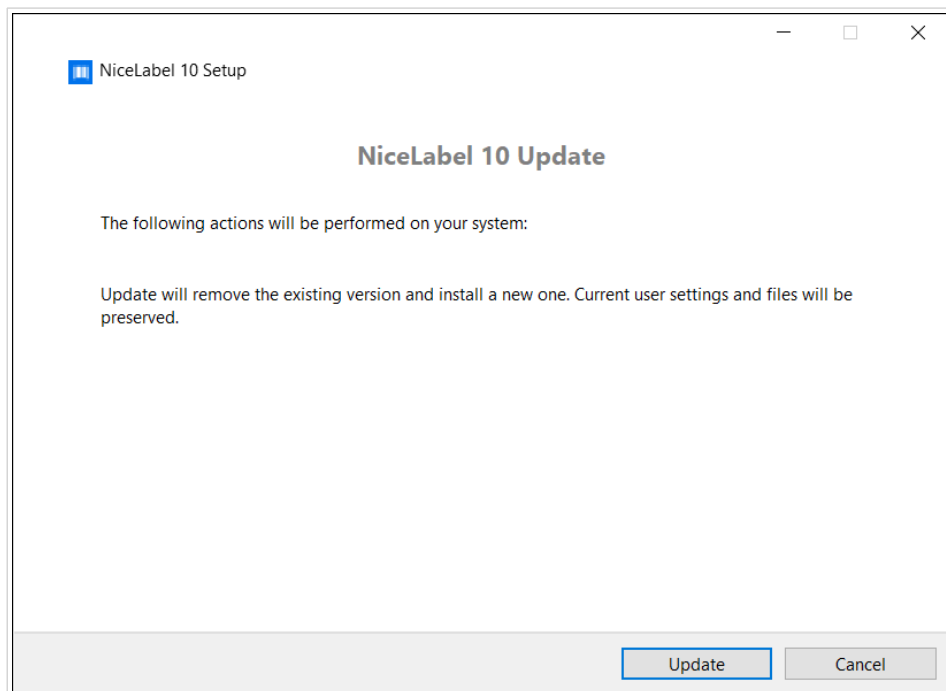
ASTUCE

Si vous installez NiceLabel 10 sur plusieurs ordinateurs, il est recommandé d'uniformiser les installations. L'installateur de NiceLabel 10 vous permet de prédéfinir le choix de la langue, les répertoires, le traçage de l'utilisation, les informations de licence, et les variables globales. La procédure est disponible dans la section [Configuration des options](#).

2.3.3.1. Mettre à niveau l'installation existante

Si votre ou vos installations existantes sont activées avec une licence NiceLabel pour un ou plusieurs utilisateurs, effectuez la mise à jour en effectuant ces étapes :

1. Après avoir reçu la **clé de mise à niveau** de votre revendeur NiceLabel, [télécharger](#) et exécuter le fichier d'installation de NiceLabel 10.



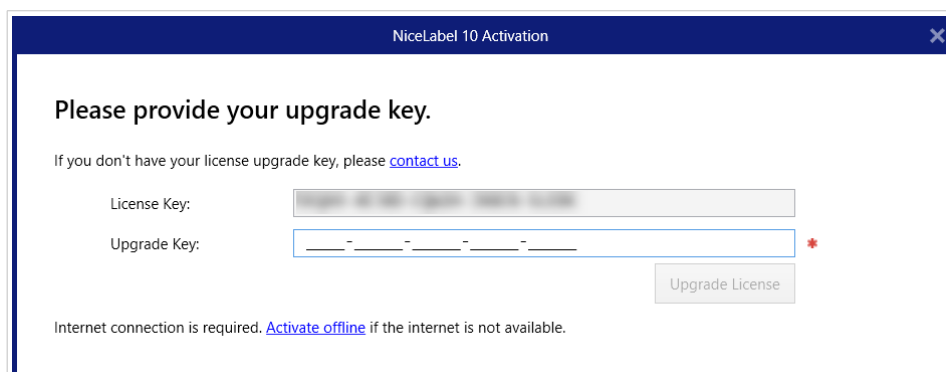
Cliquer sur **Mettre à jour**. L'installateur supprime la version actuelle et installe la dernière version.



NOTE

Les paramètres et fichiers de l'utilisateur ainsi que les informations de l'activation sont conservés lors de la mise à niveau.

2. Cliquer sur **Fermer** lorsque la procédure de configuration est terminée.
3. Exécuter NiceLabel 10. La fenêtre d'**activation de NiceLabel 10** s'ouvre. Le champ de la clé de licence comporte déjà votre clé de licence de la version précédente. Copier-coller la **clé de mise à niveau** contenue dans l'e-mail que votre revendeur NiceLabel vous a envoyé.



4. Cliquer sur **Mettre à jour la licence**. 10 est mis à niveau. Voir la nouvelle **Licence** dans **À propos > Informations sur la licence**.

2.3.3.2. Installer et activer NiceLabel 10 avec une clé de mise à niveau

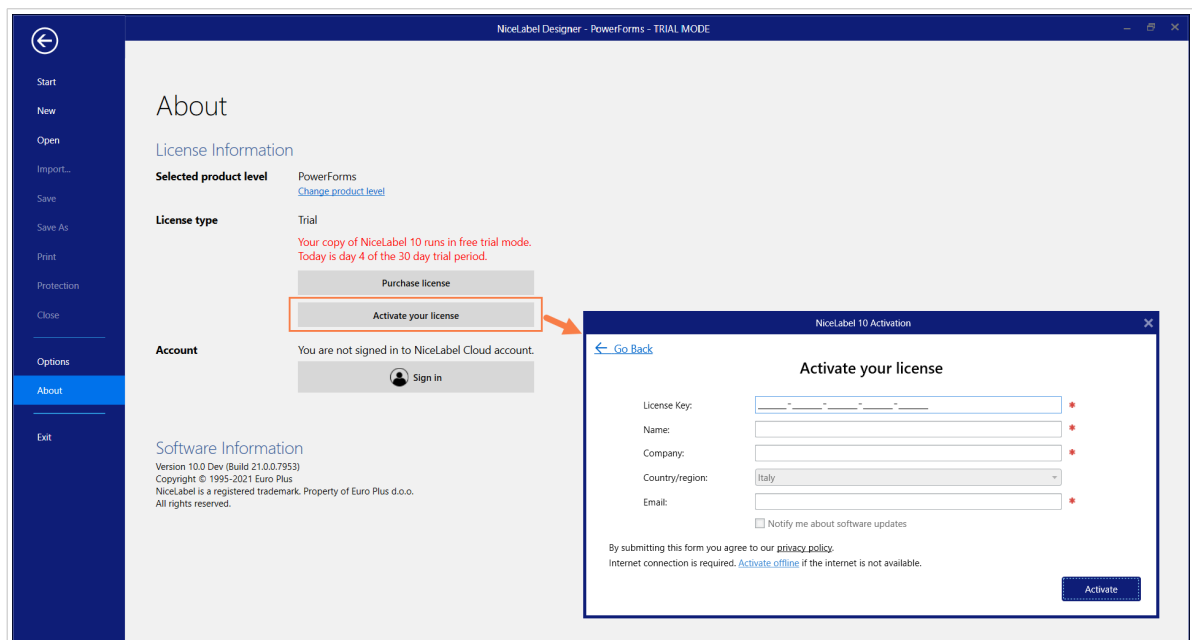
Si vous possédez une licence NiceLabel multi-utilisateurs, vous devrez peut-être installer et activer NiceLabel 10 sur d'autres ordinateurs avec la clé de mise à niveau.

1. Après avoir reçu la **clé de mise à niveau** de votre revendeur NiceLabel, [télécharger](#) et exécuter le fichier d'installation de NiceLabel 10.
2. Effectuer [Configuration de la version gratuite](#).
3. Ensuite, aller dans **Fichier > À propos** et cliquer sur **Activer votre licence**. La fenêtre d'**activation de NiceLabel 10** s'ouvre.
4. Copier-coller votre **clé de mise à niveau** dans le champ **Clé de licence**.

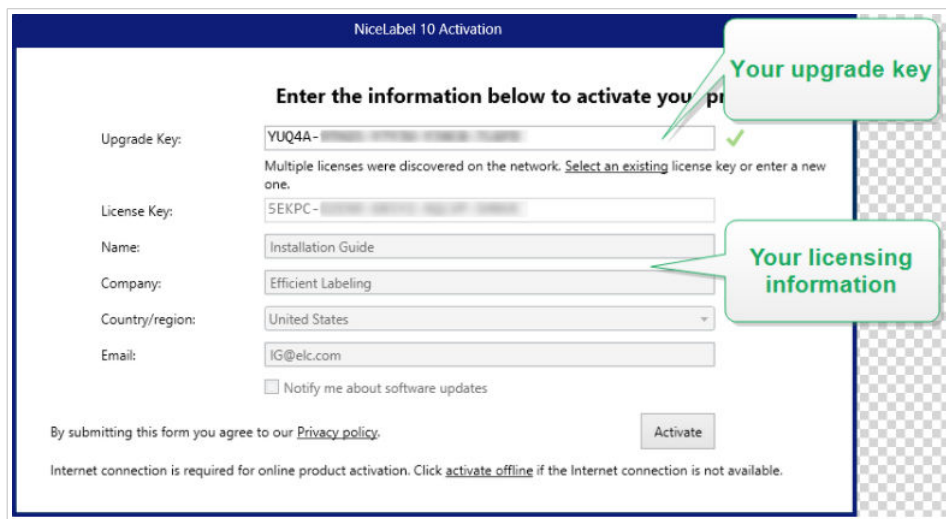


NOTE

Vous ne devez pas coller votre ancienne clé de licence dans le champ **Clé de licence**. Utiliser la clé de mise à niveau pour NiceLabel 10.



Les champs d'activation de NiceLabel 10 s'adaptent automatiquement à la clé de mise à niveau que vous avez collée. Les champs affichent les informations de licence que vous avez utilisées pour activer votre copie de la version précédente.



5. Cliquer sur **Activer**. L'activation est terminée. Cliquer sur **OK** pour redémarrer NiceLabel 10 et commencer à travailler.

2.3.4. Mettre à niveau le nombre d'imprimantes



IMPORTANT

Pour mettre votre licence à niveau, contactez votre partenaire Software ou notre [équipe des ventes](#).

Si vous utilisez la clé de licence, lisez les instructions ci-dessous.

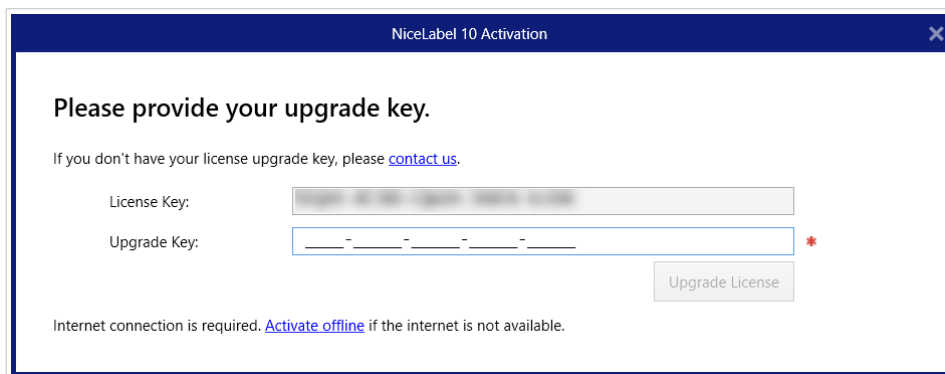
Ce type de mise à jour permet d'augmenter le nombre d'imprimantes utilisables par le logiciel. Procéder comme suit :



ASTUCE

Ce système de mise à jour sur le nombre d'imprimantes permet de respecter le principe de "plus on grandit, plus on paye". Les capacités d'impression doivent suivre la croissance de l'entreprise – mettre à jour la licence uniquement quand c'est nécessaire. Procéder comme suit pour accroître le nombre d'imprimantes autorisées.

1. Lancer l'un des programmes NiceLabel 10.
2. Aller sur **Fichier > À propos** et cliquer sur **Mettre à jour la licence**.
3. La fenêtre d'activation de la licence NiceLabel 10 s'ouvre.
 - **Clé de licence** : Le champ est rempli automatiquement avec la **clé de licence** actuellement utilisée.
 - Saisir la **Clé de mise à jour** achetée.



4. Cliquer sur **Mettre à jour la licence**. La quantité d'imprimantes autorisée a été augmentée. Voir la nouvelle **Licence** dans **À propos > Informations sur la licence**.

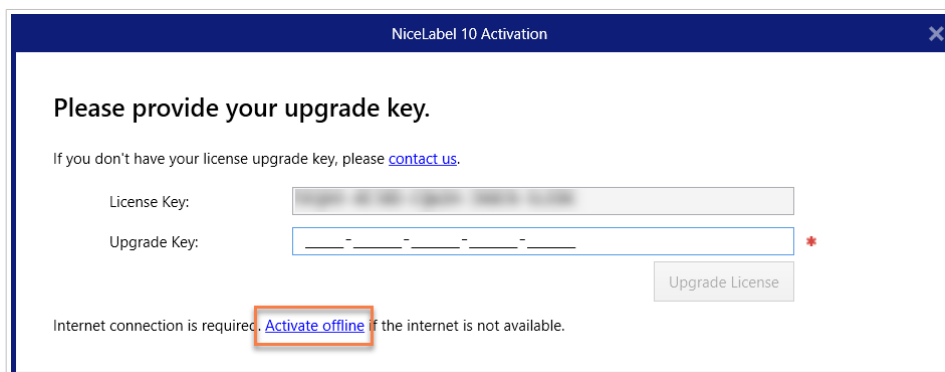
2.3.5. Mise à jour hors ligne



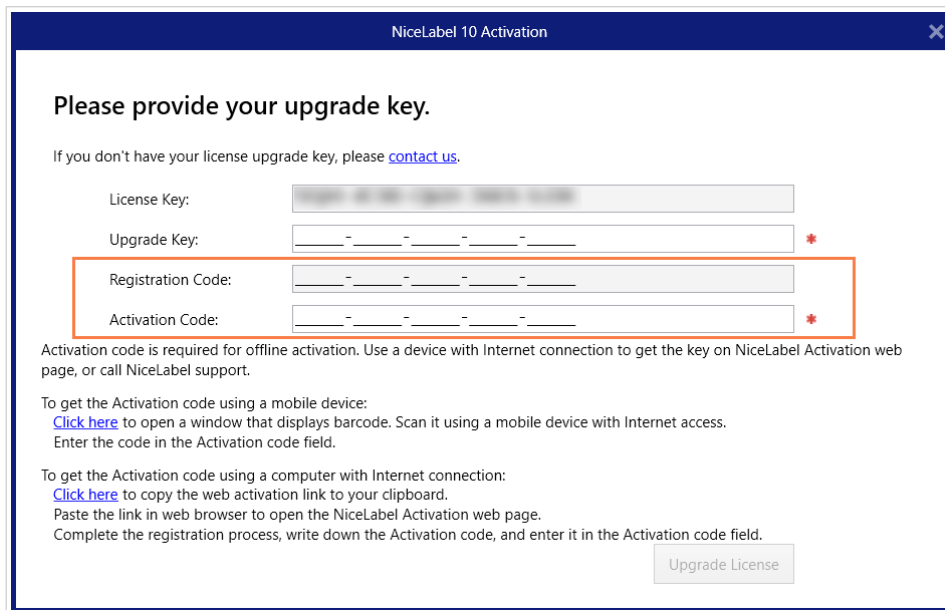
ASTUCE

Utiliser cette option pour activer le logiciel sur un ordinateur non connecté à Internet.

1. Aller sur **Fichier > À propos**.
2. Cliquer sur **Mettre à jour la licence**. La boîte de dialogue de mise à jour de la licence s'ouvre. Le champ **Clé de licence** est rempli automatiquement avec le numéro de la clé en cours.
3. Cliquer sur le lien **activer hors connexion**. La boîte de dialogue d'activation va s'étendre.



Elle comporte maintenant deux autres champs – **Code d'enregistrement** et **Code d'activation** :



- **Code d'enregistrement** : Code de 25 caractères généré automatiquement qui identifie le logiciel acheté. Utiliser le code d'enregistrement de deux manières :
 - Le **Code d'enregistrement** génère le **Code d'activation** sur une page Internet dédiée à la mise à jour de licences. Pour accéder à la page Internet des mises à jour de licences sur un autre ordinateur connecté à Internet, cliquer sur **Copier le lien**. Cette action copie le lien vers la page d'activation dans le presse-papiers. Ouvrir ce lien sur un ordinateur connecté à Internet.
- Lors de l'ouverture de la page, les champs comportant les données de la licence sont automatiquement remplis. Cliquer sur **Activer** pour générer le **Code d'activation**.



Utiliser le **Code d'activation** sur l'ordinateur non connecté pour activer la mise à jour du logiciel.

License Upgrade

The activation code was successfully generated. To finish the activation procedure, enter Activation Code to the NiceLabel Activation dialog box.

Activation Code: 

The e-mail with Activation Code was successfully sent to address you have provided.



NOTE

Ne pas fermer la boîte de dialogue d'activation de la licence tant que le **Code d'activation** n'a pas été récupéré sur un ordinateur connecté à Internet. Sinon, il faudra reprendre toute la procédure avec un nouveau **Code d'enregistrement**.

- En cas d'impossibilité d'avoir une connexion à Internet, appeler l'assistance NiceLabel. Le code d'activation sera généré en fonction du **Code d'enregistrement** donné.
4. Cliquer sur **Mettre à jour la licence**. La quantité d'imprimantes autorisée a été augmentée. Voir la nouvelle **Licence** dans **À propos > Informations sur la licence**.

3. Installation des pilotes d'imprimante

Se référer au [Guide d'installation des pilotes d'imprimante NiceLabel](#) pour des instructions détaillées du fournisseur/spécifiques au modèle de l'imprimante sur l'installation des pilotes.



NOTE

Avant de commencer à installer un pilote d'imprimante, il faut s'assurer d'être connecté avec l'autorisation d'installer le pilote.

4. Désactivation du logiciel

Quand un logiciel NiceLabel 10 est activé avec une clé logicielle, il est possible de le désactiver et de déplacer la licence sur un autre poste de travail.



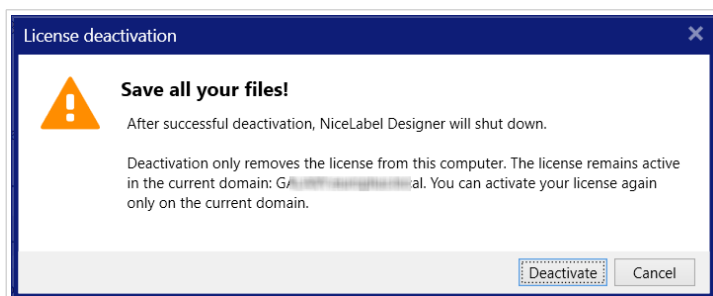
NOTE

Une licence multi-utilisateurs NiceLabel permet d'installer le produit sur un nombre illimité de clients NiceLabel. La licence des produits multi-utilisateurs de NiceLabel définit le nombre d'imprimantes utilisables. Chaque imprimante utilisée pour imprimer des étiquettes consomme une licence.

4.1. Procédure de désactivation de la licence

Pour désactiver une licence NiceLabel, procéder comme suit :

1. Lancer l'un des programmes NiceLabel 10.
2. Aller sur **Fichier > À propos** et cliquer sur **Désactiver la licence**. Une fenêtre de désactivation de la licence s'ouvre.



3. Cliquer sur **Oui** pour désactiver la licence ou sur **Annuler** pour stopper la procédure de désactivation.
4. La licence mono-poste est désactivée. Il est possible de l'activer de nouveau sur un autre poste de travail.



ASTUCE

Il est aussi possible de désactiver NiceLabel 10 en le désinstallant. Au cours de la désinstallation, il sera demandé si vous désirez supprimer la licence ou non.

4.2. Déplacement de licences logicielles sur un autre ordinateur

NiceLabel 10 tourne sur chacun des ordinateurs sur lesquels il a été activé. Le logiciel peut être activé avec une clé logicielle ou une clé électronique (clé de licence stockée sur la clé USB).

4.2.1. Déplacer la clé électronique

Pour déplacer la clé électronique vers un autre ordinateur, effectuer les étapes suivantes :

1. Débrancher la clé électronique USB de l'ordinateur.
2. Installer NiceLabel 10 sur le nouvel ordinateur. Voir la section [Premières étapes de configuration](#).
3. Branchez la clé USB sur un autre ordinateur. Le nouveau NiceLabel 10 est actif.

4.2.2. Déplacer un logiciel activé par une clé logicielle

Pour déplacer sur un autre ordinateur une licence activée par une **clé logicielle**, procéder comme suit :

1. Lancer un produit NiceLabel 10 quelconque sur l'ordinateur actif.
2. Aller sur **Fichier > À propos** et cliquer sur **Désactiver la licence**.
3. Sélectionner l'option **Désactiver la licence**. Suivez la procédure indiquée dans la section [Désactivation du logiciel](#). La sélection de cette option supprime la licence de votre ordinateur et la réenregistre sur le serveur d'activation.



NOTE

L'ordinateur doit avoir accès à Internet pour rendre la licence au serveur d'activation.

4. Installer le logiciel sur le nouvel ordinateur. Voir la section [Premières étapes de configuration](#).
5. Activer le logiciel sur le nouvel ordinateur. Voir la section [Activation de votre licence](#).

5. Désinstallation de NiceLabel Desktop Designer et Automation

Vous pouvez désinstaller NiceLabel Desktop Designer et Automation de la même manière que pour la plupart des autres applications Windows.

Desktop Designer et Automation se désinstallent simultanément.



NOTE

Si vous souhaitez mettre à niveau NiceLabel Desktop Designer et Automation, il est inutile de désinstaller les programmes. Il suffit d'exécuter le dernier fichier d'installation.

1. Si vous utilisez une clé de licence logicielle, commencez par [désactiver votre licence](#).
2. Sur votre ordinateur, aller dans vos **Paramètres système** > **Apps et fonctions** (ajouter ou supprimer des programmes).
3. Trouvez NiceLabel 10 et cliquez dessus.
4. Cliquer sur **Désinstaller**.
5. Suivre les instructions de l'assistant pour désinstaller votre programme.

Desktop Designer et Automation sont maintenant supprimés de votre système.